

5.pielikums

Valsts ieņēmumu dienesta rīkotā atklāta konkursa “Elektroniskās muitas datu apstrādes sistēmas pilnveidošana, uzturēšana un garantijas nodrošināšana” nolikumam, publiskā iepirkuma identifikācijas Nr. FM VID 2014/158

Elektroniskās muitas datu apstrādes sistēmas apraksts

**Rīga
2014**

Satura rādītājs

Ievads	3
1 Dokumentā izmantotie apzīmējumi un saīsinājumi	4
2 EMDAS apraksts.....	6
2.1 Lietotāji un lomas	6
2.2 EMDAS arhitektūra.....	7
2.2.1 EMDAS datu apmaiņa ar citām sistēmām	7
2.2.2 EMDAS tehniskā arhitektūra	9
2.2.2.1 EMDAS kopīgā daļa	10
2.2.2.2 EMDAS komersanta lietotāja saskarne	11
2.2.2.3 EMDAS muitas darbinieka lietotāja saskarne	11
2.2.2.4 EMDAS Web serviss	11
2.2.3 Izstrādes vides raksturojums	12
2.2.4 EMDAS lietotāju darbstaciju un resursdatoru raksturojums	12
2.2.5 EMDAS darbināšanai nepieciešamā programmatūra	12
2.3 EMDAS piekļuves tiesības.....	13
2.4 Audita ieraksti	14
2.5 EMDAS drošības prasības.....	15
2.6 EMDAS ātrdarbība	15
2.7 EMDAS komponentes.....	16
2.7.1 Eksporta kontroles sistēma (EKS).....	16
2.7.2 Importa kontroles sistēma (IKS).....	20
2.7.2.1 Ievešanas kopsavilkuma deklarācija (IKS/ENS).....	20
2.7.2.2 IKS/Importa muitas deklarācija (IKS/IMD).....	23
2.7.2.3 Pasta pavadzīmes un fizisko personu mutiski deklarēto preču kvītis (PP/MK)	26
2.7.3 Tranzīta kontroles sistēma (TKS).....	29
2.7.4 Muitas fiziskās kontroles bloks (MFKB).....	33
2.7.5 Komersantu reģistrācijas un identifikācijas sistēma (EORI)	34
2.7.6 Manifesti un pagaidu uzglabāšana (MAN/PU).....	36
3 Sistēmas publiski pieejamā dokumentācija.....	39
4 EMDAS un tās komponentu izstrādi reglamentējošie dokumenti.....	40

Ievads

Lai paaugstinātu muitas kontroles un riska analīzes efektivitāti, samazinātu krāpniecības iespējas un vienkāršotu muižošanas procesu, samazinot muitas formalitāšu kārtšanai nepieciešamo laiku un izmaksas gan komersantiem, gan valsts iestādēm, tādējādi veicinot ekonomikas attīstību un legālu tirdzniecību, Eiropas Komisija (EK) un Eiropas Savienības (ES) dalībvalstis pieņēmušas lēmumu veidot integrētu elektronisku informācijas apmaiņas sistēmu, kas balstīta uz tirdzniecības sistēmām un šo sistēmu informācijas atkārtotu izmantošanu muitas vajadzībām.

EK un ES dalībvalstīm jāizstrādā elektroniskas sistēmas, ar mērķi nodrošināt automatizētu muižošanas procesu, tai skaitā, muitas deklarāciju un ar muižošanu saistīto dokumentu elektronisku noformēšanu, atbilstoši ES un nacionālajos normatīvajos aktos noteiktajām prasībām, realizējot informācijas apmaiņu starp komersantiem un muitas iestādēm, kā arī starp ES dalībvalstu muitas iestādēm un citām valsts institūcijām, kas iesaistītas preču muižošanas un kontroles procesā, tādējādi īstenojot elektronisku jeb bezpapīru muitas vidi.

Nodrošinot ES normatīvo aktu prasību izpildi, Latvijas muitā kopš 2006.gada rit e-muitas projekta īstenošana. Saskaņā ar EK un ES dalībvalstu izstrādāto Daudz gadu stratēģisko e-muitas ieviešanas plānu e-muitas projekta ieviešana notiek vairākos posmos.

1 Dokumentā izmantotie apzīmējumi un saīsinājumi

Saīsinājums	Atšifrējums
AD	Aktīvā direktorija
AEO	Authorized Economic Operator - Eiropas Savienībā reģistrētie atzītie komersanti
AIX	Operētājsistēma
AK	Atzītais komersants
ASYCUDA++	Automated system for Customs Data - Muitas deklarāciju automatizētās apstrādes sistēma
APP	Administratīvā pārkāpuma protokols
CCN/CSI	Common Communication Network/ Common Systems Interface - Eiropas Kopienas kopējais komunikāciju tīkls/ Kopējā sistēmas saskarne
CMIS	Centrālā muitas informācijas sistēma
CS/MIS	Central Services/Management Information System
CS/RD	Central Services/Reference Data- atsauču dati
DB	Datu bāze
DNS	Datu noliktavas sistēma
e-AD	Elektroniskais akcīzes dokuments
EAD	Export Accompanying Document - eksporta pavaddokuments
ECB	Eiropas centrālā banka
EDIFACT	Electronic Data Interchange For Administration, Commerce and Transport - Elektronisko datu savstarpējā apmaiņa administrācijai, tirdzniecībai un transportam
EDS	Elektroniskās deklarēšanas sistēma
EK	Eiropas Komisija
EKS	Eksporta kontroles sistēma
EMCS	Excise Movement and Control System - Akcīzes preču pārvietošanas un kontroles sistēma
EMDAS	Elektroniskā muitas datu apstrādes sistēma
E-muita	Elektroniskā muita
ENS	Ievešanas kopsavilkuma deklarācija
EORI	Economic Operator Registration and Identification System - Komersantu reģistrācijas un identifikācijas sistēma

EOS	Economic Operator System - Eiropas Komisijas centrālā Ekonomisko operatoru sistēma
ES	Eiropas Savienība
FPK	Fizisko personu kontrole
HTTPS	Hypertext Transfer Protocol Secure
IE	Information Exchange - Informācijas apmaiņa
IKS	Importa kontroles sistēma
IMD	Importa muitas deklarācija
IRIS	Integrētā riska informācijas sistēma
IRU	Starptautiskā autopārvadātāju asociācija
IS	Informācijas sistēmas
IT	Informāciju tehnoloģijas
ITVS	Integrētā tarifa vadības sistēma
JDBC	Java Database Connectivity - Standarta saskarne piekļuvei dažādām datubāzēm no Java vides
JSP	Java Server Pages
KLS	Komersanta lietotāja saskarne
KP	Kontroles pieteikums
Linux	Operētājsistēma
MAA	Muitas apskates akts
MAN/PU	Manifesti/Pagaidu uzglabāšana
MDLS	Muitas darbinieka lietotāja saskarne
MFKB	Muitas fiziskās kontroles bloks
MRN	Kustības atsauces numurs
NIS	Nodokļu informācijas sistēma
OLAF	Eiropas krāpšanas apkarošanas birojs
Oracle Application Server	Aplikāciju programmatūra
OracleDatabase	Datubāzu vadības sistēma
PP	Pasta pavadzīmes
PP/MK	Pasta pavadzīmes un fizisko personu mutiski deklarēto preču kvītis
PUD	Pagaidu uzglabāšanas dokuments
PVN	Pievienotās vērtības nodoklis
SKLOIS	Starptautiskā kravu loģistikas un ostu informācijas sistēma
SOAP	Simple Object Access Protocol
SPEED	Single Portal for Entry or Exit of Data
TIN	Trade identification number
TIR	Transit International Routier
TKS	Tranzīta kontroles sistēma

VAD	Vienotais administratīvais dokuments
VID	Valsts ieņēmumu dienests
VIDWS	VID Web servisu sistēma
VISS	Valsts informācijas sistēmu savietotājs
WS	Web-serviss
XSS	Cross-site scripting

2 EMDAS apraksts

EMDAS ir integrēta IS, kura iedalās atsevišķās komponentēs. Uz šī dokumenta sagatavošanas brīdi EMDAS ir iekļautas šādas komponentes:

- > Eksporta kontroles sistēma (EKS);
- > Importa kontroles sistēma (IKS):
 - Ievešanas kopsavilkuma deklarācija;
 - Importa muitas deklarācija;
 - Pasta pavadzīmju un fizisko personu mutiski deklarēto preču kvītis (PP/MK);
- > Tranzīta kontroles sistēma (TKS);
- > Muitas fiziskās kontroles bloks (MFKB);
- > Komersantu reģistrācijas un identifikācijas sistēma (EORI);
- > Manifesti/Pagaidu uzglabāšana (MAN/PU);

Darbs ar EMDAS tiek nodrošināts pamatā ar divām lietotāju saskarnēm: komersantu lietotāju saskarne un muitas darbinieka lietotāja saskarne. Katrs modulis eksponē savu funkcionalitāti *web* servisu līmenī, kura ir pieejama lietotāju saskarnēm. Galvenokārt moduļu funkcionalitāte ir pieejama abām lietotāja saskarnēm, bet atsevišķiem moduļiem tikai MDLS, piemēram, EORI. Atkarībā no EMDAS moduļa KLS un MDLS saskarnes tiek dalītas apakšdaļās atkarībā no lietotāja lomas.

EMDAS ir projektēts pēc moduļu principa, kur katrs modulis funkcionāli nodrošina kādu vienu lielu biznesa procesu, piemēram, Eksporta kontroles sistēma, kas nodrošina visu nepieciešamo funkcionalitāti preču izvešanas procesa posmiem. EMDAS nodrošina visiem moduļiem kopējo funkcionalitāti, lai katrā modulī to nav jārealizē no jauna.

EMDAS datus iespējams iesniegt, izmantojot Web pieeju manuālai datu sagatavošanai un ievadei, tai skaitā, ielādei no faila, kā arī programmisko saskarni automatizētai datu pārsūtīšanai no komersanta sistēmas (*system-to-system*).

2.1 Lietotāji un lomas

EMDAS lietotāji ir VID un citu valsts institūciju darbinieki, un komersanti (juridiskas un fiziskas personas), kuriem tiek piešķirta piekļuve

sistēmas funkcionalitātēm. Katrs lietotājs tiek identificēts pēc piederības kādai no sistēmas lietotāju grupām.

Sistēmas lietotāju grupas veidotas atbilstoši lietotāju izpildāmajām funkcijām un kompetencei.

EMDAS lietotāji tiek iedalīti:

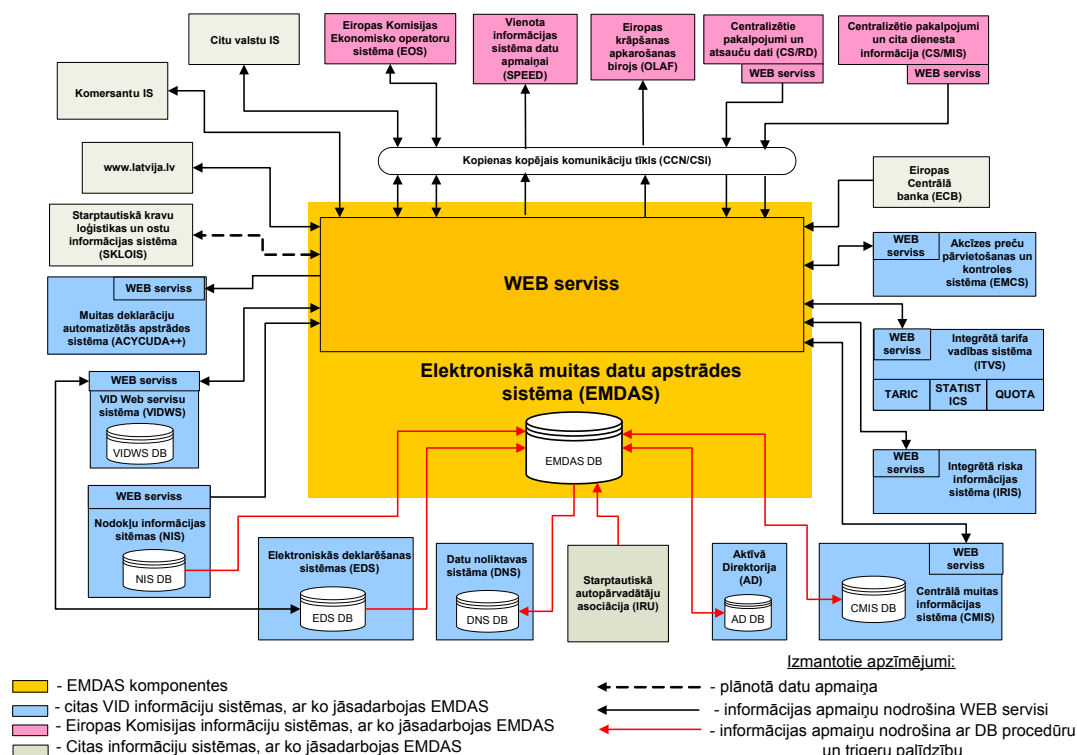
- > muitas darbinieka lietotājs (iekšējais lietotājs);
- > komersanta lietotājs (ārējais lietotājs);
- > citu valsts institūciju lietotājs.

Lietotāji, lietotāju lomas un to tiesības tiek noteiktas un konfigurētas ar EMDAS tiesību pārvaldības funkcionalitāti.

2.2 EMDAS arhitektūra.

2.2.1 EMDAS datu apmaiņa ar citām sistēmām

EMDAS nodrošina datu apmaiņu ar vairākām ārējām un iekšējām informācijas sistēmām. Atkarībā no sistēmas, ar kuru EMDAS nodrošina datu apmaiņu, tiek izmantotas šādas metodes: datu apmaiņa datu bāzu līmenī, datu apmaiņa, izmantojot Kopienas kopējo komunikāciju tīklu – CCN/CSI, un datu apmaiņa caur Web serviss. 1.attēlā shematiski attēlotas EMDAS saskarnes un datu apmaiņa ar citām informācijas sistēmām.



1.att. EMDAS datu apmaiņas shēma

1) EMDAS uz ASYCUDA++ nosūta EORI un AEO datus.

- 2) EMDAS uz/no WIDWS nosūta lietotāju autentifikācijas datus un saņem atbildi par lietotāja autentifikācijas datu korektumu.
- 3) NIS
 - 3.1) NIS uz EMDAS sūta klasifikatoru datus, piemēram, Latvijā reģistrēto fizisko un juridisko personu saraksts. NIS šo datu pamatavoti ir Uzņēmumu reģistra un Iedzīvotāju reģistra datubāzes, no kurām tiek iegūta informācija par juridiskajām un fiziskajām personām. Pēc tam dati no NIS tiek replicēti EMDAS.
 - 3.2) Uz EMDAS no NIS tiek replicēti atļauju īpašā PVN režīma piemērošanai importa darījumos dati.
- 4) EDS uz EMDAS sūta datus par VID informāciju sistēmām, ārējiem sistēmu lietotājiem, dokumentiem un tiesībām tos lietot.
- 5) EMDAS uz DNS sūta lietotāju audita datus, kā arī no EMDAS MFKB sūta datus par Fizisko personu kontroles dokumentiem.
- 6) EMDAS saskarne ar IRU nodrošina TIR numura validāciju un noslēgto TIR karnešu datu nosūtīšanu uz IRU.
- 7) EMDAS pieprasa Aktīvai direktorijai iekšējā lietotāja autentifikācijas apstiprinājumu/atteikumu. Aktīvā direktorija atbild ar apstiprinājumu/atteikumu.
- 8) CMIS
 - 8.1) CMIS uz EMDAS sūta klasifikatoru datus (piemēram, muitas noliktavas, dokumentu veidi), atļauju, galvojumu, licenču un maksājumu datus, ziņojumus par APP datiem, kas satur informāciju par uzlikto un iekasēto naudas sodu, papildus aprēķinātajiem un iekasētajiem nodokļiem un konfiskācijas pazīmi;
 - 8.2) EMDAS uz CMIS sūta muitas deklarāciju un to izmaiņu datus, EORI un AEO datus, pievienoto un mainīto pasta pavadzīmju un fizisko personu mutiski deklarēto preču kvīšu datus.
- 9) Izmantojot EMDAS saskarni ar IRIS, deklarācijām un EMDAS formētām Pasta pavadzīmēm un fizisko personu mutiski deklarēto preču kvītīm, tiek veikta riska novērtēšana, nodrošinot ziņojumu nosūtīšanu uz IRIS un riska novērtējuma atbildes automātisku saņemšanu. Uz IRIS tiek sūtīta arī Fizisko personu kontroles dokumentu informācija.
- 10) ITVS
 - 10.1) EMDAS nosūta uz ITVS pieprasījumu deklarācijas preču pozīcijai veikt nodokļu, tai skaitā, kritiskās kvotas, drošības naudas aprēķinus un saistošo nosacījumu pārbaudi, kā arī EMDAS nodrošina nepieciešamo muitas deklarāciju datu nodošanu ITVS Statistikas apakšsistēmai; ja kādai no pārbaudāmajām preču pozīcijām būs pārkāpti saistošie nosacījumi, ITVS atsūtīs uz EMDAS kļūdas paziņojumu;
 - 10.2) ITVS uz EMDAS replicē preču klasifikatorus.

- 11) Izmantojot EMDAS saskarni ar EMCS, kas nodrošina elektronisku informācijas apmaiņu starp EKS un EMCS sistēmām, EKS saņem e-AD dokumentā iekļauto preču datus no EMCS un nosūta ziņojumus par procedūras noslēgšanas rezultātiem.
- 12) EMDAS no ECB replicē valūtas kursu.
- 13) EMDAS saņem no CS/MIS informāciju par citu valstu sistēmu nepieejamību.
- 14) EMDAS no CS/RD saņem klasifikatoru datus (piemēram, muitas iestāžu informācija, iepakojumu veidi, mērvienības).
- 15) EMDAS uz OLAF nosūta datus par tranzīta deklarācijām, kurām ir uzrādītas preces ar jūtīgu preces kodu.
- 16) EMDAS uz SPEED nosūta datus par TIR karnetēm, kurām saņēmēja valsts vai kādai no precēm norādītā saņēmēja valsts ir Krievija.
- 17) EMDAS nodod EOS datus par Latvijas EORI sistēmā reģistrētām fiziskām un juridiskām personām un saņem datus no EOS par ES reģistrētiem atzītiem komersantiem (AEO), kā arī citās ES dalībvalstīs EORI sistēmā reģistrētām personām.
- 18) Izmantojot CCN/CSI tīklu, EMDAS sūta un saņem deklarācijas datus uz/no citu valstu IS (citu ES dalībvalstu muitas informācijas sistēmas).
- 19) EMDAS programmiskā saskarne nodrošina komersantiem iespēju iesūtīt deklarācijas un saņemt atbildes ziņojumus, izmantojot savas IS.
- 20) EMDAS saskarne ar portālu www.latvija.lv nodrošina iespēju tiešsaistē veikt EMDAS aprēķinātos muitas maksājumus, izmantojot VISS infrastruktūru.
- 21) Nākotnē ir paredzēta EMDAS saskarne ar SKLOIS un VAS „Latvijas Pasts” sistēmu.

2.2.2 EMDAS tehniskā arhitektūra

EMDAS arhitektūru var iedalīt trīs līmeņos:

- > "Web Tier" - datu prezentācijas līmenis;
- > "Middle Tier" - datu apstrādes līmenis;
- > "DB Tier" - datu glabāšanas līmenis.

EMDAS sastāv no vienpadsmit moduļiem - kopīgās daļas, Komersanta lietotāja saskarnes (KLS), KLS palīdzības moduļa, Muitas darbinieka lietotāja saskarnes (MDLS), MDLS palīdzības moduļa, valsts institūciju lietotāju saskarnes un pieciem Web servisu moduļiem. (2014. gadā, veicot migrāciju uz Oracle WebLogic Server platformu, EMDAS arhitektūra būtiski mainījies).

2.2.2.2 EMDAS komersanta lietotāja saskarne

EMDAS KLS modulī realizēta komersantiem paredzētā funkcionalitāte, kas sastāv no šādām komponentēm:

- > JSP formas, specifiskas komersanta modulim;
- > "Servlet", kuri nodrošina saistīto JSP formu apstrādi;
- > "Middle Tier" līmeņa klases, nodrošinot biznesa loģiku, kas saistīta ar attiecīgo servletu.

2.2.2.3 EMDAS muitas darbinieka lietotāja saskarne

EMDAS MDLS modulī realizēta muitas amatpersonām un sistēmas administratoriem paredzētā funkcionalitāte, kas sastāv no šādām komponentēm:

- > JSP formas, specifiskas muitnieka modulim;
- > "Servlet", kuri nodrošina saistīto JSP formu apstrādi;
- > "Middle Tier" līmeņa klases, nodrošinot biznesa loģiku, kas saistīta ar attiecīgo servletu.

2.2.2.4 EMDAS Web serviss

EMDAS programmiskā saskarne nodrošina komersantiem iespēju strādāt ar komersanta saskarni EKS, IKS, TKS un MAN/PU, izmantojot Web Serviss (WS)/SOAP tehnoloģijas.

Autorizējoties WS, jānorāda komersanta EORI numurs (lieto arī apzīmējumu TIN pie tehniskajiem parametriem), lietotāja identifikators un parole.

WS lietotājam (klientam) tiek nodrošinātas šādas iespējas:

- > nosūtīt ziņojumus;
- > pieprasīt pēdējo vai visus atbildes ziņojumus iepriekš nosūtītajam ziņojumam;
- > nosūtīt deklarācijas paraugus;
- > nosūtīt vairākas deklarācijas (apvienotas vienā ZIP failā);
- > pieprasīt iepriekš nosūtīto deklarāciju apstrādes rezultātus (apvienotus vienā ZIP failā);
- > pieprasīt deklarācijas pavaddokumentu (Accompanying document).

IE ziņojumu nosūtīšana tiek izpildīta ar SOAP (Simple Object Access Protocol), izmantojot HTTPS (Hypertext Transfer Protocol Secure). EMDAS apstrādā saņemtos ziņojumus asinhronā režīmā, t.i., reālā laikā notiek ziņojuma saņemšana un saglabāšana saņemto ziņojumu rindā vai ziņojumu nosūtīšana no nosūtāmo rindas pēc ārējā lietotāja pieprasījuma, bet ziņojuma apstrāde un ar to saistīto biznesa procesu izpilde notiek asinhroni.

Programmiskās saskarnes funkcionalitāti var sadalīt trīs loģiskās daļās: saņemto ziņojumu apstrāde, atbildes vai nosūtāmo ziņojumu izveidošana un iekārtošana nosūtīto ziņojumu rindā, nosūtīto ziņojumu nodošana WS klientam.

2.2.3 Izstrādes vides raksturojums

EMDAS programmatūra ir izstrādāta uz programmēšanas valodas JAVA bāzes, ir izmantotas tādas tehnoloģijas kā JDBC, Web services, JMS, servlets, JSP un beans.

Pretendentam veicot jauno komponentu izstrādi un esošo komponentu uzturēšanu, jāizmanto jau esošās tehnoloģijas. Visām EMDAS komponentēm ir jābūt loģiski neatkarīgām - ja viena no komponentēm ir nepieejama lietotājiem, pārējām ir jābūt darboties spējīgām un funkcionējošām.

2.2.4 EMDAS lietotāju darbstaciju un resursdatoru raksturojums

EMDAS lietotāju datoru veiktspējai ir noteiktas šādas minimālās prasības:

- > procesors – Intel Atom 1.8 GHz vai ekvivalents,
- > operatīvā atmiņa – 1GB,
- > ekrāna izšķirtspēja - ne mazāka kā 1024x768,
- > pieslēguma ātrums - 512Kbit/s.

EMDAS lietotāja saskarne atbalsta sekojošas pārlūkprogrammas:

- > MS Internet Explorer 8.0 un jaunākas versijas;
- > Firefox 25.0 un jaunākas versijas;
- > Opera 18.0 un jaunākas versijas.

Izpildot minimālās prasības, EMDAS lietotājam tiek nodrošināts formu/pieprasījumu atvēršanas/izpildes laiks pie 700 vienlaicīgiem strādājošiem lietotājiem un deklarācijām, kas ietver līdz 999 pozīcijām:

- > reakcijas laiks 90% gadījumos ne lielāks par 4 (četrām) sekundēm;
- > reakcijas laiks 10% gadījumos ne lielāks par 10 (desmit) sekundēm.

Pretendentam jānodrošina, ka sistēma atbalsta norādītās pārlūkprogrammas, kā arī jānodrošina un, ja iespējams, tad jāuzlabo norādītais formu/pieprasījumu atvēršanas/izpildes laiks un veiktspējas rādītāji.

2.2.5 EMDAS darbināšanai nepieciešamā programmatūra

EMDAS darbināšanai nepieciešamā programmatūra dota tabulā:

Līmenis	Operētājsistēma	Programmatūra
Datubāzu serveri	AIX 6.1	Oracle10g EE Release 10.2 – 64bit, 2014.gadā plānots pāriet uz Oracle 12c
EMDAS Webcache serveris	Oracle Enterprise Linux 5.8	Oracle web cache
EMDAS lietojumprogrammu serveri	Oracle Enterprise Linux 5.9 (64 bit); Oracle Enterprise Linux 6.4 (64 bit)	Oracle Application server Java Edition; Oracle WebLogic 12

--	--	--

EMDAS Webcache un lietojumprogrammu serveri ir virtuālās vides, kas izveidotas izmantojot Xen Server 6.*.

EMDAS DB serveru minimālas prasības:

- Divi PowerPC tipa serveri;
- CPU – četri Power5 64bit vai labāki;
- RAM – 16 GB;
- HDD – 530 GB;
- Tīkla kartes – 2x 1000 Mbit/s Ethernet un 2x FC kartes.

EMDAS APP aplikācijas servera minimālas prasības:

- Četri serveri;
- Divi CPU – Intel Xeon 2.50GHz;
- RAM – 10 GB;
- HDD – 20 GbB;
- Divas tīkla kartes –1 Gbit/s Ethernet.

EMDAS slodzes dalītāja un aplikācijas servera minimālas prasības:

- Divi CPU – Intel Xeon 2.50GHz;
- RAM – 4 GB;
- HDD – 20 GB;
- Viena tīkla kartes –1 Gbit/s Ethernet.

EMDAS resursdatori nodrošina sistēmas pieejamību 24 stundas diennaktī, 7 dienas nedēļā.

Pretendentam jāņem vērā, ka sistēmas darbības laiks nav mazāks kā 99,94% gada laikā (plānotās dīkstāves neskaitot).

2.3 EMDAS piekļuves tiesības

EMDAS tiek veikta lietotāju autorizācija un autentifikācija atbilstoši VID drošības prasībām. Iespēju sistēmā veikt noteiktas darbības nosaka lietotājam piešķirtās piekļuves tiesības. Atkarībā no komersanta vai muitas iestādes lomas, kā arī muitas darbinieka autorizācijas pakāpes, atsevišķas funkcijas ir vai nu ierobežotas vai nepieejamas. Piemēram, EAD dokumentu drukāšana ir atļauta tikai autorizētiem komersantiem. Turklāt komersantiem ir piekļuve tikai tai informācijai, kas saistīta ar viņu darījumiem.

Muitas amatpersonām piekļuves tiesības EMDAS tiek piešķirtas atbilstoši veicamajiem darba pienākumiem, piemēram, lai varētu sagatavot statistikas pārskatus, uzraudzīt citu muitas ierēdņu veiktās operācijas u.c. Atsevišķiem lietotājiem var tikt piešķirtas administratīvās tiesības, lai varētu pievienot un anulēt lietotājus un mainīt piešķirtās piekļuves tiesības.

Sistēmai jānodrošina iespēja lietotājiem ar noteiktām tiesībām administrēt sistēmu. Tas ietvers funkcionalitāti, lai, piemēram, pievienotu

lietotājus un dotu tiem piekļuves tiesības, kā arī uzstādītu dažādus sistēmas konfigurācijas parametrus.

2.4 Audita ieraksti

Sistēmā jāveic audita ieraksti par datu vienumu izmantošanu, kas jāfiksē atbilstošās darbības ar datu vienumiem. Sevišķi būtiski tas ir attiecībā uz sensitīvu informāciju saturošiem vienumiem, kā:

- > personas dati;
- > deklarācijas dati;
- > nodokļu maksātāju reģistrs;
- > citi dati.

Sistēmā uzglabājamās informācijas drošība jānodrošina saskaņā ar Ministru kabineta 2005.gada 11.oktobra noteikumu Nr.765 "Valsts informācijas sistēmu vispārējās drošības prasības" prasībām.

Audita pārbaudes pārvaldīšana

EMDAS lietotājiem ar speciālām piekļuves tiesībām ir iespējams aplūkot visu lietotāju audita ierakstus, turpretim citiem lietotājiem ir tiesības aplūkot tikai tos audita ierakstus, ko atļauj viņu autorizācija. Šajos audita ierakstos ir informācija, kuru var lietot dažādos gadījumos, tai skaitā problēmziņojumu un izmaiņu pieprasījumu pārvaldībai. Reģistrētā informācija ietver:

- > darbības/notikuma datumu;
- > darbības veidu;
- > darbības veicēja (lietotāja) identifikāciju;
- > vienuma, ar kuru tika veikta atbilstošā darbība, identifikāciju.

Sistēmas darbību žurnālēšana

Sistēmas darbība tiek žurnālēta Oracle aplikāciju servera žurnālēšanas failos un datubāzes tabulās, ietverot informāciju par:

- > notikuma laiku;
- > kopējo sistēmas stāvokli, funkcionētspēju;
- > sasaistes problēmām ar citām sistēmām;
- > neveiksmīgiem autentificēšanās mēģinājumiem.

Sistēmai jāreģistrē šādi notikumi:

- > sankcionēta piekļuve, arī tādas detaļas kā:
 - pamatnotikumu laiks (sinhronizēts ar koordinēto pasaules laiku (UTC) vai vietējo standartlaiku);
 - datnes, kam piekļūst lietotājs;
 - izdruku reģistrēšana no EMDAS.
- > jebkādas privileģētās operācijas, piemēram:
 - superlietotāja, saknes administratora konta izmantošana;
 - EMDAS palaišana un apstādināšana;
 - ievadizvadierīces (I/O) pievienošana/atvienošana no EMDAS.

- > tādi nesankcionēti piekļuves mēģinājumi kā, piemēram:
 - neveiksmīgie vai norādītie lietošanas mēģinājumi pie EMDAS;
 - neveiksmīgie vai norādītie lietošanas mēģinājumi, kas saistīti ar datiem un citiem resursiem;
 - ielaušanās konstatēšanas sistēmu trauksmes;
 - tādas EMDAS trauksmes vai kļūmes kā, piemēram, EMDAS kontrolreģistrācijas stāvoklis;
 - grozījumi EMDAS drošības iestatījumos vai mēģinājumi tādas izdarīt.

2.5 EMDAS drošības prasības

- > Ar EMDAS (EKS, TKS, IKS, PP/MK, MAN/PU, MFKB un EORI) programmatūru var strādāt tikai autentificētie un autorizētie lietotāji.
- > Pirms būtisku izmaiņu veikšanas vai jauninājumu uzstādīšanas produkcijas vidē tiek veikts to risku novērtējums un tiek veiktas drošības pārbaudes. Tiek veikta OWASP interneta mājas lapā publicēto visvairāk izplatīto ievainojamību kontrole.
- > Tiek nodrošinātas ievades kontroles visiem lietojuma formu laukiem, filtrācijas izmantošana saskaņā ar atļauto vērtību sarakstu (white-list). Programmatūras konfigurācijā veikti uzstādījumi, kas pieļauj tikai atļauto metožu izmantošanu serveru pieprasījumos.
- > Programmatūra lietotājam nesniedz informāciju, kas varētu apdraudēt sistēmas drošību, tai skaitā, nepieļauj iespēju lietotājam veikt analīzi par kļūdām un veikto sistēmas pārbaudi raksturu. Kļūdas situācijās lietotājam tiek parādīta nepieciešamā informācija, detalizētu tehnisko informāciju nosūtot sistēmas administratoram un veicot informācijas ierakstīšanu sistēmas žurnālā, lai pārāk detalizēti kļūdu paziņojumi neļautu lietotājam iegūt nevēlamu informāciju par izmantotajām tehnoloģijām, sistēmas arhitektūru un veiktajām drošības pārbaudēm, kas varētu atvieglot tālākus uzbrukumus sistēmai. Datu apmaiņas procesi, kā arī citi iespējamie automatizēti datu apstrādes procesi tiek pildīti tikai ar tehnoloģisko lietotāju kontiem, kuriem funkcijas veikšanai ir noteiktas mazākās nepieciešamās tiesības, lai nepamatoti augstu tiesību izmantošana, kur tas nav nepieciešams, neradītu nevajadzīgus datu integritātes, konfidencialitātes un pieejamības riskus. Tehnoloģiskie lietotāji un to tiesības tiek dokumentēti programmatūras projektējuma aprakstā.

2.6 EMDAS ātrdarbība

EMDAS ir biznesam kritiska sistēma, kurai jābūt pieejamai 24/7 un jānodrošina augsta veiktspēja un ātrdarbība. Būtisku sistēmas ātrdarbību nosakošs faktors ir datu pārraides tīkla caurlaidība starp Web serveri un pārlūkprogrammu uz lietotāja datora. Tādējādi jautājums par sistēmas

ātrdarbību jāskata ne tikai datubāzes, aplikāciju un Web servera, bet arī EMDAS datu pārraides tīkla caurlaidības kontekstā. Pretendentam sistēmas ātrdarbības testēšana un sistēmas optimizēšana jāveic, izmantojot 100Mbit Ethernet tīklu.

Sistēmas ātrdarbību tiešā veidā ietekmē arī datu daudzums uz konkrētām lietotāja saskarnes formām. Tādējādi Pretendentam jāvērs pasūtītāja uzmanība uz formām, kurās esošo datu apjoms var būt par šķērslī pieņemamu ātrdarbības rādītāju sasniegšanai.

Izstrādājot jaunās funkcionalitātes vai papildinot EMDAS ar jaunajām komponentēm, kā arī palielinoties apstrādājamo datu apjomam Pretendentam jānodrošina, ka tās negatīvi neietekmē sistēmas ātrdarbību un citas realizētās funkcionalitātes.

2.7 EMDAS komponentes.

2.7.1 Eksporta kontroles sistēma (EKS).

EKS nodrošina elektronisku izvešanas deklarāciju un izvešanas kopsavilkuma deklarāciju iesniegšanu un apstrādi, tajā skaitā, sasaistē ar IRIS automātisku riska analīzi, kā arī elektronisku ziņojumu apmaiņu starp eksporta un izvešanas muitas iestādēm dažādās ES dalībvalstīs. Kā arī iespēju preču izvešanu noformēt, noslēdzot eksporta procedūru un izvešanas procesu, turpinot ar tranzīta procedūru vai nododot vienotajam līgumam izvešanai ar gaisa, kuģu vai dzelzceļa pārvadājumu sabiedrībām.

Šobrīd EKS nodrošina šādu procedūru elektronisku noformēšanu:

1. **Eksports** - piemēro Kopienas preču izvešanai ārpus ES muitas teritorijas. Preču eksporta procedūra ietver preču izvešanas formalitātes, tirdzniecības politikas pasākumus, ja nepieciešams, attiecīgos maksājumus, preces izvest. Eksportam deklarētās preces ir pakļautas muitas kontrolei no muitas deklarācijas pieņemšanas brīža līdz brīdim, kamēr tās atstāj Kopienas muitas teritoriju vai tiek iznīcinātas, vai arī muitas deklarācija tiek anulēta.

2. **Atpakaļizvešana** – piemēro ārpuskopienas statusa precēm, lai tās izvestu atpakaļ no ES muitas teritorijas, ietverot preču izvešanai paredzētās formalitātes un tirdzniecības politikas pasākumus, ja nepieciešams, attiecīgos maksājumus.

3. **Izvešana pārstrādei** - Kopienas preces atbilstoši normatīvo aktu prasībām var tikt uz laiku izvestas no ES muitas teritorijas, lai tām veiktu pārstrādes darbības un pēc pārstrādes procesa beigām pārstrādes produktu veidā ievestu atpakaļ ES muitas teritorijā. Izvešanas pārstrādei termiņš nedrīkst pārsniegt trīs gadus.

Informācijas apmaiņai starp ES dalībvalstu atbilstošām sistēmām tiek izmantots Kopienas kopējais komunikāciju tīkls (CCN/CSI) un kopējā domēna informācijas apmaiņas (IE) ziņojumi. IE ziņojumi tiek nosūtīti EDIFACT formātā.

Eksporta procedūru veidi un tipi:

Veids	tips	Paskaidrojums
EX	A	Pilna deklarācija. Tirdzniecībai ar valstīm, kas nav ES un nav EBTA valstis
EX	B	Nepilna deklarācija. Ja B tipa deklarācija ir nepilna, tad kāda no metodiski noteiktām aizpildāmām ailēm nav aizpildīta. Tirdzniecībai ar valstīm, kas nav ES un nav EBTA valstis
EX	C	Vienkāršota deklarācija. Tirdzniecībai ar valstīm, kas nav ES un nav EBTA valstis
EX	X	Papildu deklarācija (B). Tirdzniecībai ar valstīm, kas nav ES un nav EBTA valstis
EX	Y	Papildu deklarācija. Tirdzniecībai ar valstīm, kas nav ES un nav EBTA valstis
	K	Kopsavilkuma izvešanas deklarācija
EX	D	D tipa. Tirdzniecībai ar valstīm, kas nav ES un nav EBTA valstis
EX	E	E tipa. Tirdzniecībai ar valstīm, kas nav ES un nav EBTA valstis
EX	F	F tipa. Tirdzniecībai ar valstīm, kas nav ES un nav EBTA valstis
EX	Z	Z tipa. Tirdzniecībai ar valstīm, kas nav ES un nav EBTA valstis
EU	A	Pilna deklarācija. Tirdzniecībā ar EBTA valstīm
EU	B	Nepilna deklarācija. Ja B tipa deklarācija ir nepilna, tad kāda no metodiski noteiktām aizpildāmām ailēm nav aizpildīta. Tirdzniecībā ar EBTA valstīm.
EU	C	Vienkāršota deklarācija. Tirdzniecībā ar EBTA valstīm
EU	X	Papildu deklarācija (B). Tirdzniecībā ar EBTA valstīm
EU	Y	Papildu deklarācija. Tirdzniecībā ar EBTA valstīm
EU	D	D tipa. Tirdzniecībā ar EBTA valstīm
EU	E	E tipa. Tirdzniecībā ar EBTA valstīm
EU	F	F tipa. Tirdzniecībā ar EBTA valstīm
EU	Z	Z tipa. Tirdzniecībā ar EBTA valstīm
CO	A	Pilna deklarācija. Īpašiem pasākumiem Kopienas precēm.
CO	B	Nepilna deklarācija. Ja B tipa deklarācija ir nepilna, tad kāda no metodiski noteiktām aizpildāmām ailēm nav aizpildīta. Īpašiem pasākumiem Kopienas precēm.
CO	C	Vienkāršota deklarācija. Īpašiem pasākumiem Kopienas precēm.
CO	X	Papildu deklarācija (B). Īpašiem pasākumiem Kopienas precēm.
CO	Y	Papildu deklarācija. Īpašiem pasākumiem Kopienas precēm.

Veids	tips	Paskaidrojums
CO	D	D tipa. Īpašiem pasākumiem Kopienas precēm.
CO	E	E tipa. Īpašiem pasākumiem Kopienas precēm.
CO	F	F tipa. Īpašiem pasākumiem Kopienas precēm.
CO	Z	Z tipa. Īpašiem pasākumiem Kopienas

EKS ziņojumi:

IE501	Deklarācijas AER (sagaidāmā eksporta ieraksts)
IE502	AER pieprasījums
IE503	Atbilde uz AER pieprasījumu
IE510	Lēmums par deklarācijas anulēšanu
IE518	Izvešanas muitas iestādes kontroles rezultāti
IE524	Informācija par maršruta maiņu
IE527	Informācijas pieprasījums par eksporta deklarāciju
IE538	Atbilde uz eksporta deklarācijas informācijas pieprasījumu
IE584	Informācijas pieprasījums par nenoslēgtu eksporta procedūru
IE586	Paziņojums, ka krava nav ieradies
IE601	Izvešanas kopsavilkuma deklarācija
IE603	Atbilde uz deklarācijas AER pieprasījumu
IE901	Anulēšanas apstiprinājums
IE904	Deklarācijas statusa pieprasījums
IE905	Atbilde par deklarācijas statusu
IE504	Deklarācijas izmaiņu pieņemšana
IE505	Deklarācijas izmaiņu noraidīšana
IE507	Ierašanās paziņojums
IE508	Ierašanās paziņojuma noraidīšana
IE509	Lēmums par deklarācijas anulēšanu
IE513	Deklarācijas izmaiņas
IE514	Deklarācijas anulēšanas pieprasījums
IE515	Eksporta deklarācija
IE516	Deklarācija noraidīta
IE521	Maršruta maiņa noraidīta
IE522	Izvešana aizliegta
IE525	Preces atļauts izvest/novietot
IE528	MRN (Kustības atsauces numurs) piešķirts
IE529	Izlaists eksportā
IE547	Manifests
IE548	Manifesta validācija
IE551	Eksports aizliegts
IE554	Pieprasījums izlaist eksportā
IE560	Lēmums par kontroli eksporta muitas iestādē
IE561	Lēmums par kontroli izvešanas muitas iestādē
IE562	Pieprasījuma izlaist eksportā noraidīšana

IE582	Informācijas pieprasījums par kravu, kurai nav saņemti kontroles rezultāti
IE583	Atbilde (nosūtītam IE582) pieprasījumam par kravu, kurai nav saņemti kontroles rezultāti
IE590	Izvešanas paziņojums
IE599	Preces izvestas
IE604	Paziņojums par izmaiņu pieņemšanu kopsavilkuma deklarācijai
IE605	Paziņojums par izmaiņu noraidīšanu kopsavilkuma deklarācijai
IE613	Izvešanas kopsavilkuma deklarācijas izmaiņu pieprasījums
IE615	Izvešanas kopsavilkuma deklarācija
IE616	Kopsavilkuma deklarācijas noraidīšanas paziņojums
IE628	Kopsavilkuma deklarācijas pieņemšanas paziņojums

KLS ietver šādu funkcionalitāti:

- deklarācijas datu ievadīšanu un iesniegšanu;
- deklarācijas izmaiņu iesniegšanu;
- deklarācijas anulēšanas pieprasīšanu;
- eksporta pavaddokumenta izdrukāšanu (ja ir vietējās muitošanas atļauja);
- eksporta pavaddokumenta darba versijas izdrukāšanu;
- VAD 3.formulāra izdrukāšanu;
- ierašanās paziņojuma iesniegšanu;
- atgadījumu ceļā reģistrēšanu;
- manifesta iesniegšanu;
- izvešanas paziņojuma iesniegšanu;
- informācijas iegūšanu par deklarācijas pašreizējo statusu;
- atbildes sniegšanu uz izmeklēšanas pieprasījumu par nenoslēgtu eksporta procedūru;
- sistēmā esošo dokumentu meklēšanu;
- tiešsaistes palīdzības sistēmu;
- deklarācijas statusa pieprasīšanu;
- paraugu un failu veidošanu.

MDLS ietver šādu funkcionalitāti:

- deklarācijas iesniegšanu un pieņemšanu;
- deklarācijas noraidīšanu;
- deklarācijas labojumu pieņemšanu/noraidīšanu;
- riska pārbaudes informācijas nosūtīšanu;
- riska pārbaudes informācijas saņemšanu;
- deklarācijas anulēšanu/anulēšanas pieprasījuma noraidīšanu;
- deklarācijas izlaišanu/neizlaišanu eksportā;
- eksporta pavaddokumenta un tā darba versiju drukāšanu;
- izvešanas kopsavilkuma deklarācijas iesniegšanu un apstrādi;

- deklarācijas saņemšanu;
- ierašanās paziņojuma ievadīšanu/reģistrēšanu;
- atgadījumu ceļā reģistrēšanu;
- manifesta iesniegšanu un apstrādi;
- eksporta paziņojuma iesniegšanu un apstrādi;
- kontroles rezultātu ievadīšanu;
- ar maršruta maiņu saistītās darbības;
- kontroles rezultātu reģistrēšanu;
- atļauju izvest preces/novietot noliktavā;
- eksporta apturēšanu izvešanas muitas iestādē;
- preču izvešanas apstiprināšanu;
- sistēmā esošo dokumentu meklēšanu un pārskatu veidošanu;
- deklarācijas statusa pieprasīšanu;
- anulēšanas atcelšanu;
- atkārotu ziņojumu nosūtīšanu;
- izmeklēšanas darbību veikšanu;
- procedūras slēgšanu;
- deklarācijas paraugu un failu veidošanu.

EKS muitas iestāžu lomas:

- Eksporta muitas iestāde ir muitas iestāde, kurā notiek eksporta deklarācijas datu iesniegšana un apstrāde, tai skaitā uz riska analīzi balstīta kontrole, lai noteiktu no Kopienas muitas teritorijas izvedamajām precēm piemērojamo muižošanas vai izmantošanas režīmu.
- Izvešanas muitas iestāde ir muitas iestāde, kur eksporta muitas procedūra tiek noslēgta, kad preces tiek izvestas no Kopienas muitas teritorijas, vai precēm tiek uzsākta tranzīta muitas procedūra.
- Šajā muitas iestādē tiek iesniegta un apstrādāta izvešanas kopsavilkuma deklarācija.
- Iesniegšanas muitas iestāde ir muitas iestāde, kura pārsūta izvešanas kopsavilkuma deklarācijas datus izvešanas muitas iestādei.

2.7.2 Importa kontroles sistēma (IKS).

2.7.2.1 Ievešanas kopsavilkuma deklarācija (IKS/ENS).

Preču ieviešana ES muitas teritorijā sākas ar ieviešanas kopsavilkuma deklarācijas (ENS) iesniegšanu noteiktā laikā periodā pirms preču faktiskās ieviešanas savlaicīgai riska analīzes veikšanai. IKS/ENS funkcionalitāte paredz elektronisku ENS iesniegšanu un apstrādi, sasaistē ar IRIS automātisku Kopienas risku analīzi un elektronisku ziņojumu apmaiņu, iekļaujot riska analīzes kontroles datus, starp ES dalībvalstu atbilstošām sistēmām, kā arī maršruta maiņas ziņojumu pieteikšanu, apstrādi un pārsūtīšanu ES dalībvalstu kontekstā.

Informācijas apmaiņai starp ES dalībvalstu atbilstošām sistēmām tiek izmantots Kopienas kopējais komunikāciju tīkls (CCN/CSI) un kopējā domēna informācijas apmaiņas (IE) ziņojumi. IE ziņojumi tiek nosūtīti EDIFACT formātā.

IKS/ENS funkcionalitātes ziņojumi:

IE301	Ievešanas kopsavilkuma deklarācija (ENS) Datu iesniegšanas muitas iestādē, ir iekļauti riska analīzes dati.
IE302	ENS pieprasījums
IE303	Atbilde uz ENS pieprasījumu (IE302) vai arī atbilde par maršruta maiņu, ir iekļauti riska analīzes dati.
IE319	ENS sūtīti uz sekojošās ievešanas muitas iestādi
IE315	ENS – pirmajā ievešanas muitas iestādē
IE316	ENS ir noraidīts
IE328	ENS ir pieņemts
IE313	ENS izmaiņu pieprasījums
IE305	ENS izmaiņas ir noraidītas
IE304	ENS izmaiņas ir pieņemtas
IE323	Novirzīšanās paziņojums
IE324	Novirzīšanās paziņojums noraidīts
IE325	Novirzīšanās paziņojums ir korekts un ir pieņemts
IE361	Paziņojums komersantam par fiziskās kontroles veikšanu

KLS ietver šādu funkcionalitāti:

Visu komersanta lietotājam paredzēto darbību atbalsts ir apvienots KLS (arī Web servisa programmiskajā saskarnē). KLS saskarne (arī Web servisa programmiskā saskarne) nodrošina:

- ievešanas kopsavilkuma deklarācijas datu ievadīšanu un to iesniegšanu IKS;
- ievešanas kopsavilkuma deklarācijas izmaiņu iesniegšanu pēc deklarācijas pieņemšanas;
- ievešanas pavaddokumenta izveidošanu PDF formātā un tā izdrukāšanu;
- novirzīšanās paziņojuma ievadīšanu un iesniegšanu;
- sistēmā esošo dokumentu meklēšanu;
- tiešsaistes palīdzības sistēmas izmantošanu;
- informācijas par ievešanas kopsavilkuma deklarācijas pašreizējo statusu iegūšanu;
- informācijas par ievešanas kopsavilkuma deklarācijas apstrādes procesa gaitu (ievešanas kopsavilkuma deklarācijas iesniegšana, pieņemšana, novirzīšana kontrolei un atļaušana vai aizliegums ievest preces pirmās ievešanas un sekojošās ievešanas muitas iestādēs) iegūšanu;
- informācijas par ievešanas kopsavilkuma deklarācijas, tās izmaiņu vai ierašanās paziņojuma noraidījuma iemesliem iegūšanu;
- ievešanas kopsavilkuma deklarācijas saglabāšanu lokāli;
- ievešanas kopsavilkuma deklarāciju paraugu un xml failu veidošanu turpmākai izmantošanai.

MDLS ietver šādu funkcionalitāti:

Izmantojot MDLS, muitas amatpersonas sistēmā (IKS) ENS pieņem, pārbauda un analizē elektroniski iesniegtās ENS, to datu un riska analīzes datu pārsūtīšana uz citu ES dalībvalstu atbilstošajām sistēmām;

MDLS var veikt šādas darbības:

- ievadīt ievēšanas kopsavilkuma deklarācijas datus vai ievēšanas kopsavilkuma deklarācijas izmaiņas;
- izpildīt ar maršruta maiņu saistītās darbības;
- veikt risku novērtēšanu;
- novirzīt deklarēto kravu uz kontroli;
- ievadīt kontroles rezultātus;
- aizliegt preču ievēšanu;
- atļaut preču ievēšanu;
- izdrukāt ievēšanas pavaddokumentu darba versiju, kuru nevarēs pielietot kā reālu pavaddokumentu (Office copy);
- apskatīt ievēšanas kopsavilkuma deklarācijas datu izmaiņu vēsturi un ar ievēšanas kopsavilkuma deklarāciju saistītos nosūtītos/ saņemtos IE ziņojumus;
- veikt sistēmā esošo dokumentu meklēšanu un pārskatu iegūšanu;
- saglabāt ievēšanas kopsavilkuma deklarācijas lokāli;
- veidot ievēšanas kopsavilkuma deklarāciju paraugus turpmākai izmantošanai;
- atkārtot ziņojumu nosūtīšanu.

IKS/ENS muitas iestāžu lomas:

ENS apstrāde tiek nodrošināta atbilstoši IKS noteiktajām muitas iestāžu lomām:

- datu iesniegšanas muitas iestāde;
- pirmā ievēšanas muitas iestāde;
- sekojošā ievēšanas muitas iestāde.

Datu iesniegšanas muitas iestāde (Office of Lodgement IE301)

Šajā IKS funkcionalitātē notiek ENS datu ievade un apstrāde nosūtīšanai uz citas ES dalībvalsts atbilstošo sistēmu. IKS tiek pārbaudīta datu formālā pareizība, ja kļūdas netiek konstatētas, deklarācija tiek pieņemta un tai tiek ģenerēts MRN. Tiek veikta ENS riska analīze, tiek reģistrēti riska analīzes rezultāti un nodoti uz pirmo ievēšanas muitas iestādi kopā ar ENS datiem, kā arī informācija par ENS pieņemšanu tiek nodota deklarācijas iesniedzējam.

Pirmā ievēšanas muitas iestāde (Office of First Entry IE315).

Šajā IKS funkcionalitātē notiek ENS datu ievade un apstrāde, šī ir faktiskā preču ierāšanās muitas iestāde un tiek veiktas visas atbilstošās preču kontroles. Ja ENS riska analīzes procesa rezultātā tiek noteikta preču kontrole, šajā muitas iestādē tiek veiktas visas noteiktajam kontroles veidam atbilstošās kontroles, kā arī kontroles datu ievade un izdota atļauju vai aizliegums preču ievēšanai. Salikto

kravu gadījumā tiek sagatavots ziņojums sekojošajai muitas iestādei ENS datu un riska analīzes datu nosūtīšanai.

Sekojošā ieviešanas muitas iestāde (Office of Subsequent Entry IE319).

Šajā IKS funkcionalitāte tiek saņemti ENS dati ar riska analīzes rezultātiem no pirmās ieviešanas muitas iestādes. Atbilstoši saņemtajam riska kontroles rezultātam tiek veikti atbilstošie kontroles pasākumi. Nepieciešamības gadījumā ENS datiem var veikt nacionālo riska analīzi.

2.7.2.2 IKS/Importa muitas deklarācija (IKS/IMD).

IKS/IMD nodrošina atbilstoši ES un nacionālajos normatīvajos aktos noteikto importa procedūru elektronisku noformēšanu un apstrādi.

EMDAS tiek nodrošināta šādu importa deklarāciju veidu noformēšana un apstrāde.

Veids	Paskaidrojums
CO	Attiecībā uz Kopienas precēm, uz kurām attiecas īpaši pasākumi pārejas laikā pēc jaunas dalībvalsts pievienošanās.
EU	Tirdzniecība ar EBTA valstīm.
IM	Tirdzniecība ar valstīm un teritorijām, kas atrodas ārpus Kopienas muitas teritorijas un nav EBTA.

EMDAS nodrošina šādu importa deklarāciju tipu noformēšana un apstrāde.

Tips	Paskaidrojums
A	Standarta (pilna) importa deklarācija, kuru iesniedz, kad preces ir pieejamas uzrādīšanai muitas iestādē.
B nepilnā	Nepilna importa deklarācija, kurai komersantam muitas noteiktā termiņā ir jāiesniedz papildus X tipa deklarācija.
B pilnā	Pilna importa deklarācija, kurai komersantam muitas noteiktā termiņā ir jāsniedz papildus informācija par pavaddokumentiem.
C	Vienkāršotā importa deklarācija, kurai komersantam atļaujā noteiktajā termiņā ir jāsniedz papildus Y tipa deklarācija. C tipa deklarāciju var formēt tikai komersanti ar attiecīgu vienkāršotās deklarēšanas atļauju.
D	Standarta (pilna) importa deklarācija, kuru komersants iesniedz pirms preču uzrādīšanas un kurai pēc tam, kad preces ir pieejamas uzrādīšanai muitas iestādē, komersantam jāsniedz preču uzrādīšanas paziņojumus.
VM Paziņojums	Vietējās muižošanas paziņojums – nepilna informācija par deklarāciju, kurai komersantam atļaujā noteiktajā termiņā ir jāsniedz papildus Z tipa deklarācija. VM Paziņojumu var formēt tikai komersanti ar attiecīgu vietējās muižošanas atļauju.
X	Papildu deklarācija B nepilnā tipa deklarācijai.
Y	Papildu deklarācija C tipa deklarācijai.
Z	Papildu deklarācija VM Paziņojumam.

EMDAS tiek nodrošināta šādu importa deklarāciju procedūru noformēšana un apstrāde.

Procedūra	Paskaidrojums
40	Preču, uz kurām neattiecas piegāde ar atbrīvojumu no PVN, vienlaicīga laišana brīvā apgrozībā un nodošana patēriņam.
41	Preču, kurām piemērota ieviešana pārstrādei, vienlaicīga laišana brīvā apgrozībā un nodošana patēriņam.
42	Preču, uz kurām attiecas piegāde citā dalībvalstī ar atbrīvojumu no PVN, vienlaicīga laišana brīvā apgrozībā un nodošana patēriņam.
45	Preču laišana brīvā apgrozībā un nodošana patēriņam par PVN vai akcīzes nodokli un nodokļu preču noliktavas procedūras piemērošanu tām.
48	Atvietotāju preču nodošana patēriņam ar vienlaicīgu laišanu brīvā apgrozībā muitas izvešanas pārstrādē procedūrā pirms uz laiku izvedamo preču izvešanas.
49	Kopienas preču nodošana patēriņam sakarā ar tirdzniecību starp Kopienas un valstīm, ar kurām tā izveidojusi muitas ūniju.
51	Ieviešana pārstrādei (neuzlikšanas sistēmā).
53	Pagaidu ieviešana.
61	Preču, uz kurām neattiecas piegāde ar atbrīvojumu no PVN, atpakaļieviešana ar vienlaicīgu laišanu brīvā apgrozībā un nodošanu patēriņam.
63	Preču, uz kurām attiecas piegāde citā dalībvalstī ar atbrīvojumu no PVN, atpakaļieviešanas ar vienlaicīgu laišanu brīvā apgrozībā un nodošanu patēriņam.
68	Atpakaļieviešana ar daļēju nodošanu patēriņam un vienlaicīgu laišanu brīvā apgrozībā un tādas noliktavas procedūras piemērošanu, kas nav muitas noliktavas procedūra.
71	Muitas noliktavas procedūras piemērošana precēm.
91	Preču nodošana pārstrādei muitas kontrolē.

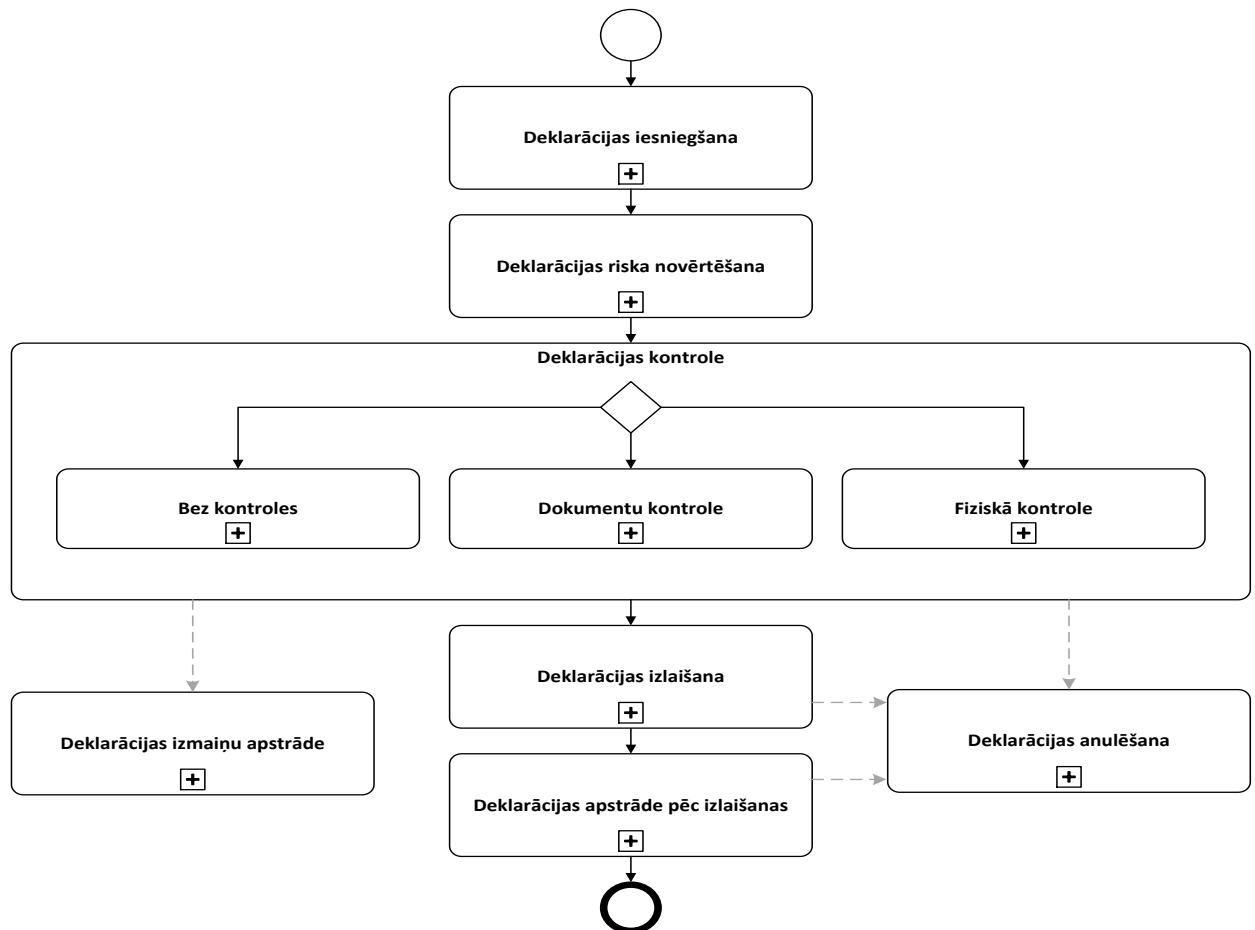
IKS/IMD KLS ietver šādu funkcionalitāti:

- importa deklarācijas noformēšanu un iesniegšanu;
- importa deklarācijas izmaiņu noformēšanu un iesniegšanu;
- jaunas importa deklarācijas noformēšanu uz ieviešanas kopsavilkuma vai tranzīta deklarācijas/-u bāzes;
- jaunas importa deklarācijas izveidošanu uz anulētas deklarācijas bāzes;
- sekojošās importa deklarācijas izveidošana uz iepriekšējās deklarācijas bāzes;
- importa deklarācijas anulēšanas pieprasīšanu;
- importa deklarācijas drukāšanu un darba versijas drukāšanu;
- importa deklarāciju meklēšanu;
- importa deklarāciju paraugu saglabāšanu, rediģēšanu, meklēšanu un uz paraugu balstītas importa deklarācijas noformēšanu;
- muitas vērtības deklarācijas iesniegšanu;
- VM paziņojuma izveidošanu un iesniegšanu;

- importa deklarācijas noformēšana uz citas importa deklarācijas bāzes. Importa deklarācijās aprēķinātos maksājumus iespējams apmaksāt arī tiešsaistes režīmā, ar www.latvija.lv portāla starpniecību.

IKS/IMD MDLS ietver šādu funkcionalitāti:

- importa deklarācijas datu ievadīšanu un noformēšanu atkāpšanās režīmā;
- importa deklarācijas manuālo riska novērtēšanu;
- importa deklarācijas novirzīšanu uz dokumentu/fizisko kontroli;
- importa deklarācijas kontroles darbību reģistrēšanu;
- importa deklarācijas izmaiņu apstrādi;
- importa deklarācijas apturēšanu;
- importa deklarācijas maksājumu uzdevumu reģistrēšanu;
- importa deklarācijas anulēšanu un anulēšanas pieprasījumu apstrādi;
- importa deklarācijas izlaišana importā un izlaišanu importā ar norādi, ka nepieciešama pārbaude pēcmuitošanā;
- importa deklarācijas labošanu/anulēšanu pēcmuitošanā;
- importa deklarācijas un to darba versiju drukāšanu;
- Importa deklarācijas meklēšana;
- Importa deklarācijas paraugu saglabāšanu, rediģēšanu, meklēšanu.



3. att. Importa deklarāciju apstrādes diagramma

KLS lietotājiem pieejamās darbības, izmantojot programmisko saskarni:

- iesniegt importa deklarācijas – A, C tipa un VM paziņojumu;
- saņemt apstiprinājumu par datu apstrādi;
- saņemt informāciju par kļūdām;
- veikt sistēmā iesūtīto dokumentu statusu izgūšanu.

Nākotnē saskaņā ar ES normatīvajos aktos noteiktajām prasībām paredzētas būtiskas izmaiņas un papildinājumi IKS, tai skaitā, deklarāciju datu apmaiņas nodrošināšanai starp ES dalībvalstīm.

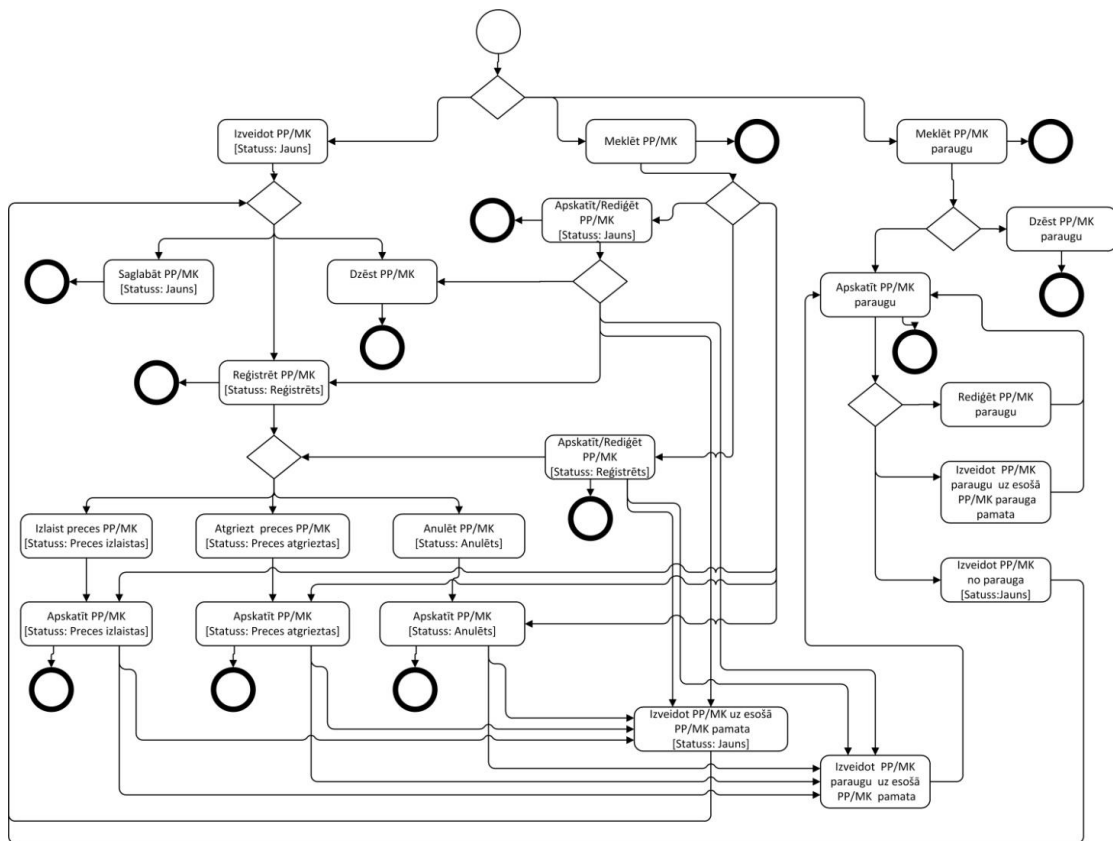
2.7.2.3 Pasta pavadzīmes un fizisko personu mutiski deklarēto preču kvītis (PP/MK)

PP un MK funkcionalitāte nodrošina ar nodokļiem apliekamo pasta sūtījumu, uz robežas deklarēto preču un deklarēto preču saņemot ar kurjerpastu no valsts, kas nav ES dalībvalsts, reģistrēšanu, riska novērtējumu, kontroli, nodokļu aprēķinu un nodokļu samaksas kontroli.

Abas funkcionalitātes ietver sevī sekojošas funkcijas, kuras ir pieejamas tikai MDLS:

- skatīšanās;
- izveidošana;
- labošana;
- reģistrēšana;
- novirzīšana statusā „Gatavs izlaišanai”;
- nosūtīšana uz IRIS;
- manuāla riska novērtēšana;
- novirzīšana uz kontroli;
- kontroles rezultātu ievadīšana;
- saistītā KP izveidošana;
- saistītā MAA izveidošana;
- preču izlaišana;
- preču atgriešana;
- dzēšana;
- anulēšana;
- izdrukas izveide;
- parauga saglabāšana;
- parauga skatīšanās;
- parauga rediģēšana;
- parauga dzēšana.

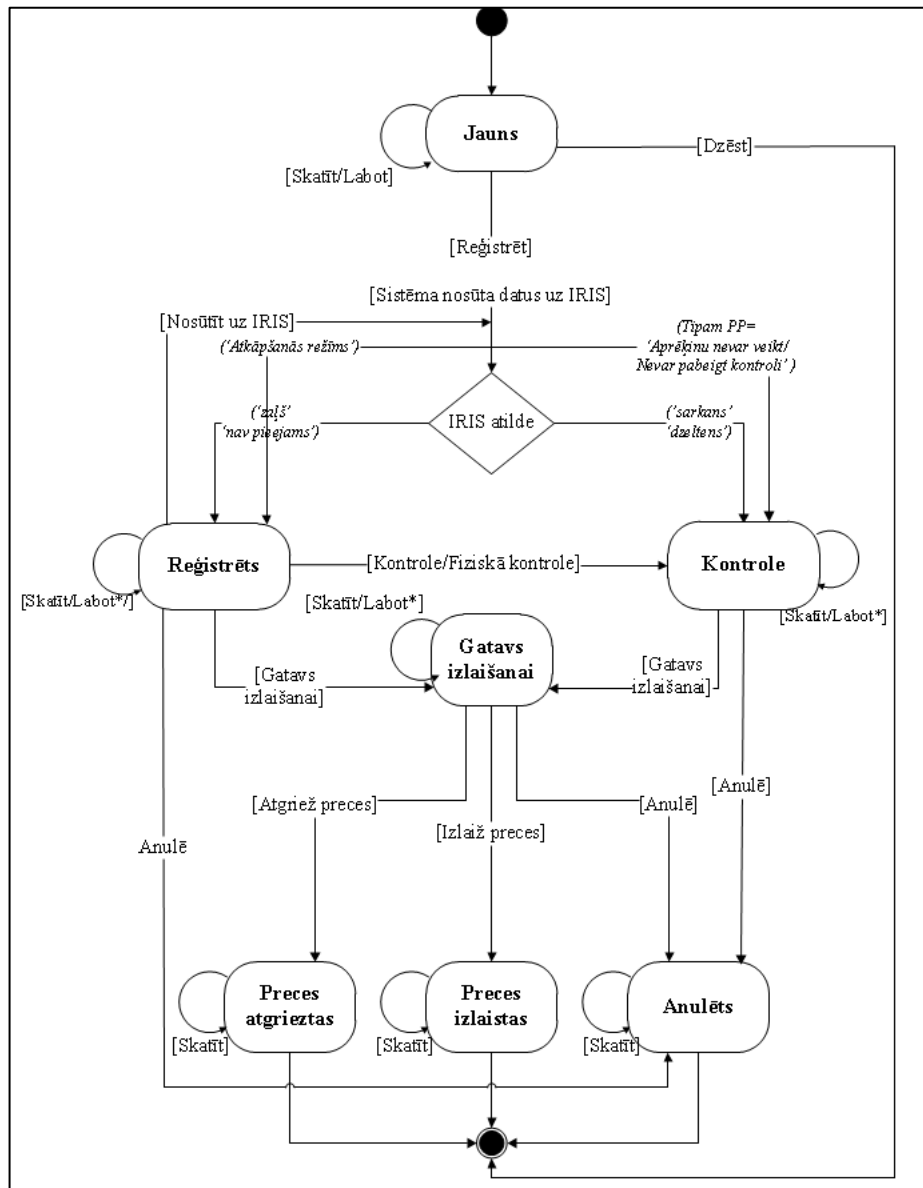
Funkciju piemērošanu atspoguļo sekojošā diagramma:



4.att. MDLS lietotājam pieejamās darbības

PP/MK dzīves ciklā, ir paredzēti pieci iespējamie statusi:

- „Jauns”,
- „Reģistrēts”,
- „Kontrole”,
- „Gatavs izlaišanai”,
- „Preces izlaistas”,
- „Preces atgrieztas”,
- „Anulēts”.



5.att. PP/MK statusu diagramma

Statusu pārejas atkarīgas no lietotāja veiktām aktivitātēm. Nonākot statusā „Preces izlaistas” abi dokumenti tiek sūtīti uz CMIS. Paredzēts, ka tiks pievienots statuss „Anulēts pēc izlaišanas” un arī šāda statusa dokumenti tiks sūtīti uz CMIS.

PP/MK dokumentiem aprēķinātos maksājumus iespējams apmaksāt arī tiešsaistes režīmā, ar www.latvija.lv portāla starpniecību. Šādos gadījumos informācija par apmaksu no VISS maksājumu moduļa tiek saņemta EMDAS un PP/MK dokumenti automātiski nonāk statusā „Preces izlaistas”. Paredzēts, ka preču automātiska izlaišana PP dokumentiem notiks arī informāciju par maksājumu apmaksu saņemot no CMIS. Nākotnē paredzēta sasaiste ar VAS „Latvijas pasts” sistēmu.

2.7.3 Tranzīta kontroles sistēma (TKS).

Tranzīta kontroles sistēma sastāv no Tranzīta kontroles sistēmas Komersanta lietotāja saskarnes (TKS KLS) un Tranzīta kontroles sistēmas Muitas darbinieka lietotāja saskarnes (TKS MDLS).

Komersanti izmanto TKS KLS saskarni tranzīta un TIR/tranzīta deklarāciju iesniegšanai, kā arī tranzīta un TIR/tranzīta deklarāciju ar ieviešanas/izvešanas kopsavilkuma deklarācijas datiem iesniegšanai. Komersanti, kuriem piešķirts muitas atzītā nosūtītāja/atzītā saņēmēja statuss, TKS KLS lieto atbilstoši savam statusam.

TKS KLS izmanto ārējie lietotāji - juridiskas vai fiziskas personas, kurām ir piešķirta piekļuve attiecīgajai EMDAS funkcionalitātei.

Informācijas aprīte starp TKS KLS un TKS MDLS notiek, izmantojot informācijas apmaiņas ziņojumus:

IE04	Labojumu apstiprinājums
IE05	Labojumu noraidījums
IE07	Ierašanās paziņojums
IE08	Ierašanās paziņojums noraidīts
IE09	Lēmums par anulēšanu
IE13	Deklarācija labota
IE14	Deklarācijas anulēšanas pieprasījums
IE15	Deklarācija iesniegta
IE16	Deklarācija noraidīta
IE25	Preču izlaišanas paziņojums
IE28	MRN (Kustības atsauces numurs) piešķirts
IE29	Preces izlaistas tranzītā
IE34	Pieprasījums par galvojumu
IE35	Paziņojums par piedziņas procedūru
IE37	Atbilde uz pieprasījumu par galvojumu
IE38	Atbilde uz pieprasījumu par pārvadājumu
IE43	Izkraušanas atļauja
IE44	Izkraušanas piezīmes
IE45	Paziņojums par procedūras slēgšanu
IE51	Preces tranzītā netiek izlaistas
IE54	Izlaišanas pieprasījums
IE55	Galvojums nav derīgs
IE58	Izkraušanas piezīmes noraidītas
IE60	Kontroles lēmuma paziņojums
IE62	Izlaišanas pieprasījuma atteikums
IE140	Paziņojums par nepabeigtu tranzīta procedūru
IE141	Atbilde par nepabeigtu tranzīta procedūru

TKS KLS ietver šādas funkcionalitātes:

- deklarācijas iesniegšanu;
- deklarācijas ielādi no faila;
- deklarācijas ielādi no iepriekš izveidotas eksporta deklarācijas;
- deklarācijas labošanu;
- deklarācijas anulēšanas pieprasīšanu;
- galvojuma pārbaudi un tā izmantošanas rezultātu saņemšanu;
- deklarācijas drukāšanu;
- ierašanās paziņojuma reģistrēšanu;
- atgadījumu ceļā reģistrēšanu;
- atbildes sniegšanu uz izmeklēšanas pieprasījumu par nenoslēgtu tranzīta procedūru;
- sistēmā esošo deklarāciju meklēšanu;
- tiešsaistes palīdzības sistēmu;
- deklarācijas statusa pieprasīšanu;
- paraugu un failu veidošanu;
- komersanta identificēšanu;
- vienkāršotās tranzīta procedūras noformēšanu;
- vienkāršotā tranzīta procedūrā noformētu deklarāciju izdrukāšanu;
- vietējās muitas atļauju datu pārņemšanu.

TKS KLS lomas:

- komersants nosūtītājs – komersants/komersants atzītais nosūtītājs, kas ir reģistrēts TKS lietotājs un piesaka tranzīta procedūru nosūtītājam muitas iestādei;
- komersants saņēmējs – komersants/komersants atzītais saņēmējs, kas ir reģistrēts TKS lietotājs un piesaka tranzīta procedūras slēgšanu saņēmējā muitas iestādē.

Muitas amatpersonas izmanto TKS MDLS saskarni tranzīta un TIR/tranzīta deklarāciju, kā arī tranzīta un TIR/tranzīta deklarāciju ar ieviešanas/izvešanas kopsavilkuma deklarācijas datiem pieņemšanai, risku novērtēšanai, kontroles veikšanai, galvojuma pārbaudei un reģistrēšanai, preču izlaišanai tranzītā; saņemšanas kontroles rezultātu reģistrēšanai un procedūras slēgšanai.

TKS MDLS nodrošina vienkāršotās tranzīta procedūras formēšanu komersantiem, kuriem piešķirts muitas atzītā nosūtītāja/atzītā saņēmēja statuss.

Muitas pārvaldes amatpersonas izmanto TKS MDLS saskarni nepabeigto tranzīta procedūru uzskaitē, izmeklēšanas uzsākšanai un veikšanai, piedziņas uzsākšanai un veikšanai.

Informācijas apmaiņai starp TKS MDLS un ES dalībvalstu atbilstošām sistēmām un informācijas apmaiņai ar ES IS tiek izmantots CCN/CSI tīkls un kopējā domēna IE ziņojumi. Nosūtītie un saņemtie IE ziņojumi tiek reģistrēti TKS:

IE01	Deklarācijas AAR (sagaidāmā tranzīta ieraksts)
IE02	AAR pieprasījums
IE03	Atbilde uz AAR pieprasījumu
IE06	Ierašanās paziņojums
IE10	Lēmums par deklarācijas anulēšanu
IE18	Saņēmējas muitas iestādes kontroles rezultāti
IE20	Neatbilstību novēršanas apstiprinājums
IE24	Informācija par saņēmējas muitas iestādes maiņu
IE27	Informācijas pieprasījums par tranzīta deklarāciju
IE34	Galvojuma datu pieprasījums
IE37	Atbilde uz galvojuma datu pieprasījumu
IE38	Atbilde uz tranzīta deklarācijas informācijas pieprasījumu
IE50	Deklarācijas ATR (sagaidāmā tranzīta ieraksts) tranzīta muitas iestādē
IE59	Izmeklēšanas pieprasījuma atcelšana
IE63	Paziņojums par piedziņu
IE110	Papīra kontroles rezultāti saņemti
IE111	Pieprasījums par atzīto saņēmēju
IE112	Atbilde uz pieprasījumu par atzīto saņēmēju
IE114	ATR pieprasījums tranzīta muitas iestādē
IE115	ATR atbilde tranzīta muitas iestādē
IE118	NCF (robežšķērsošanas) apstiprinājums tranzīta muitas iestādē
IE142	Izmeklēšanas pieprasījums
IE143	Atbilde uz izmeklēšanas pieprasījumu
IE144	Izmeklēšanas informācija
IE145	Izmeklēšanas informācijas pieprasījums
IE150	Piedzīņas pieprasījums
IE151	Paziņojums par piedziņas pieņemšanu
IE152	Paziņojums par piedziņu
IE200	Galvojuma pārbaude
IE201	Atbilde uz galvojuma pārbaudes pieprasījumu
IE203	Galvojuma izmantojums
IE204	Galvojuma izmantojuma atcelšana
IE205	Atbilde par galvojuma izmantojumu
IE209	Galvojuma apjoma kreditēšana
IE901	Anulēšanas apstiprinājums
IE904	Deklarācijas statusa pieprasījums
IE905	Atbilde par deklarācijas statusu
IE906	Funkcionālā kļūda
IE907	EDIFACT kļūda
IE931	Muitas iestāžu dati
IE932	Kopējie atsauces dati
IE971	Nepieejamību datu saraksts
IE980	Riska informācija
IE981	Atbilde uz riska informāciju

TKS MDLS muitas iestāžu lomas:

- **Nosūtītāja muitas iestāde** - muitas iestāde, kura pieņem deklarāciju, kā arī TIR/tranzīta kopsavilkuma deklarāciju par TIR/tranzīta procedūras piemērošanu precēm;
- **Saņēmēja muitas iestāde** - muitas iestāde, kurā jāuzrāda preces un tranzīta deklarācija, lai pabeigtu tranzīta procedūru;
- **Galvojuma iestāde** - muitas iestāde, kurā administrē galvojumus;
- **Tranzīta muitas iestāde** – muitas iestāde, kurā jāuzrāda preces un tranzīta deklarācija, lai to reģistrētu atbilstoši tranzīta muitas iestādes statusam;
- **Slēgšanas muitas iestāde** – muitas iestāde, kura administrē deklarācijas, kuras nav noslēgtas noteiktajā termiņā vai noslēgtas ar neatbilstībām;
- **Kompetentā institūcija** – muitas iestāde, kurā veic nepabeigto tranzīta procedūru uzskaiti, veic Izmeklēšanu un Piedziņu saistībā ar nepabeigtām tranzīta procedūrām.

TKS MDLS ietver šādas funkcionalitātes:**Nosūtītājā muitas iestādē**

- deklarācijas pieņemšana;
- deklarācijas labošana;
- riska novērtējuma veikšana;
- kontroles darbību un rezultātu reģistrēšana;
- deklarācijas anulēšana;
- galvojuma pārbaude;
- galvojuma pieņemšana;
- deklarācijas drukāšana;
- deklarācijas statusa pārbaude;
- statusa pārbaude;
- pārskatu veidošana;
- vietējās muišanas atļauju datu pielietošana.

Saņēmējā muitas iestādē

- ierašanās paziņojuma iesniegšana;
- kontroles rezultātu reģistrēšana;
- deklarācijas statusa pārbaude;
- deklarācijas drukāšana;
- atbildes sniegšana uz izmeklēšanas pieprasījumu par nenoslēgtu tranzīta procedūru;
- deklarāciju meklēšana;
- vietējās muišanas atļauju datu pielietošana;
- pārskatu veidošana.

Slēgšanas muitas iestādē

- deklarācijas drukāšana;

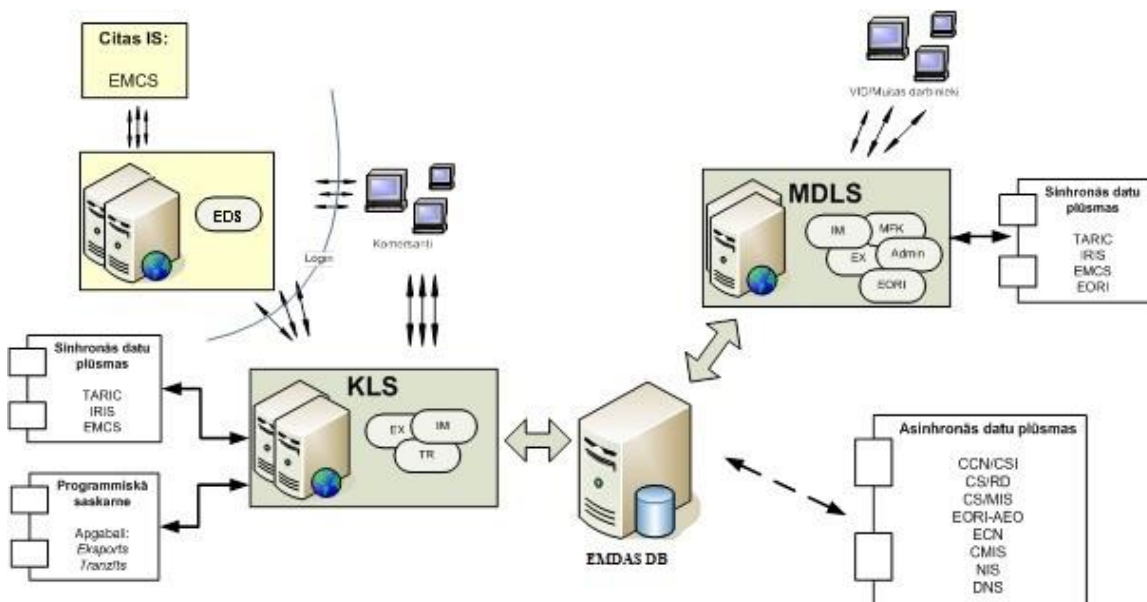
- deklarācijas anulēšana;
- kontroles rezultātu reģistrēšana;
- izmeklēšanas veikšana;
- informācijas sūtīšana komersantam.

Kompetentajā institūcijā

- deklarācijas drukāšana;
- uzsākt/veikt izmeklēšanu saistībā ar nepabeigtu tranzīta procedūru;
- uzsākt piedziņu/pieprasīt piedziņu.

Tranzīta muitas iestādē

- tranzīta ierašanās paziņojuma iesniegšana;
- ATR ieraksta pieprasīšana;
- ATR ieraksta anulēšana;
- Piedziņas pieprasīšana/uzsākšana.



6.att. EMDAS KLS un MDLS datu apmaiņas shēma

2.7.4 Muitas fiziskās kontroles bloks (MFKB)

Muitas fiziskās kontroles bloks (MFKB) nodrošina muitas fiziskās kontroles procesā noformējamo dokumentu ievadi un saglabāšanu sistēmā un to sasaisti ar deklarācijām.

MFKB nodrošina sekojošu funkcionalitāti muitniekiem:

- darbu ar kontroles pieteikumu;
- darbu ar paziņojumu par muitas fizisko kontroli;
- darbu ar muitas apskates aktu;
- darbu ar preču paraugu ņemšanas veidlapu;
- darbu ar informācijas par konstatēto pārkāpumu kopsavilkumu (t.sk. nodrošinot datu apmaiņu ar CMIS);
- darbu ar personas apskates protokolu;
- darbu ar fiziskās pārbaudes ziņojumu;

- darbu ar aizstājējpārbaudes ziņojumu;
- darbu ar administratīvo pārkāpumu protokolu;
- darbu ar mantu un dokumentu izņemšanas protokolu;
- darbu ar atskaitēm;
- darbu ar kinologa veikto aktivitāšu uzskaites atskaiti;
- darbu ar muitas tehnisko aprīkojumu;
- darbu ar pārskatiem;
- darbu ar fizisko personu kontroles dokumentiem (t.sk., nodrošinot datu ievadišanu Valsts robežsardzes amatpersonām un sasaisti ar IRIS, kā arī personas datu ievadišanai tiek izmantoti tiek izmantoti pasu lasītāji).

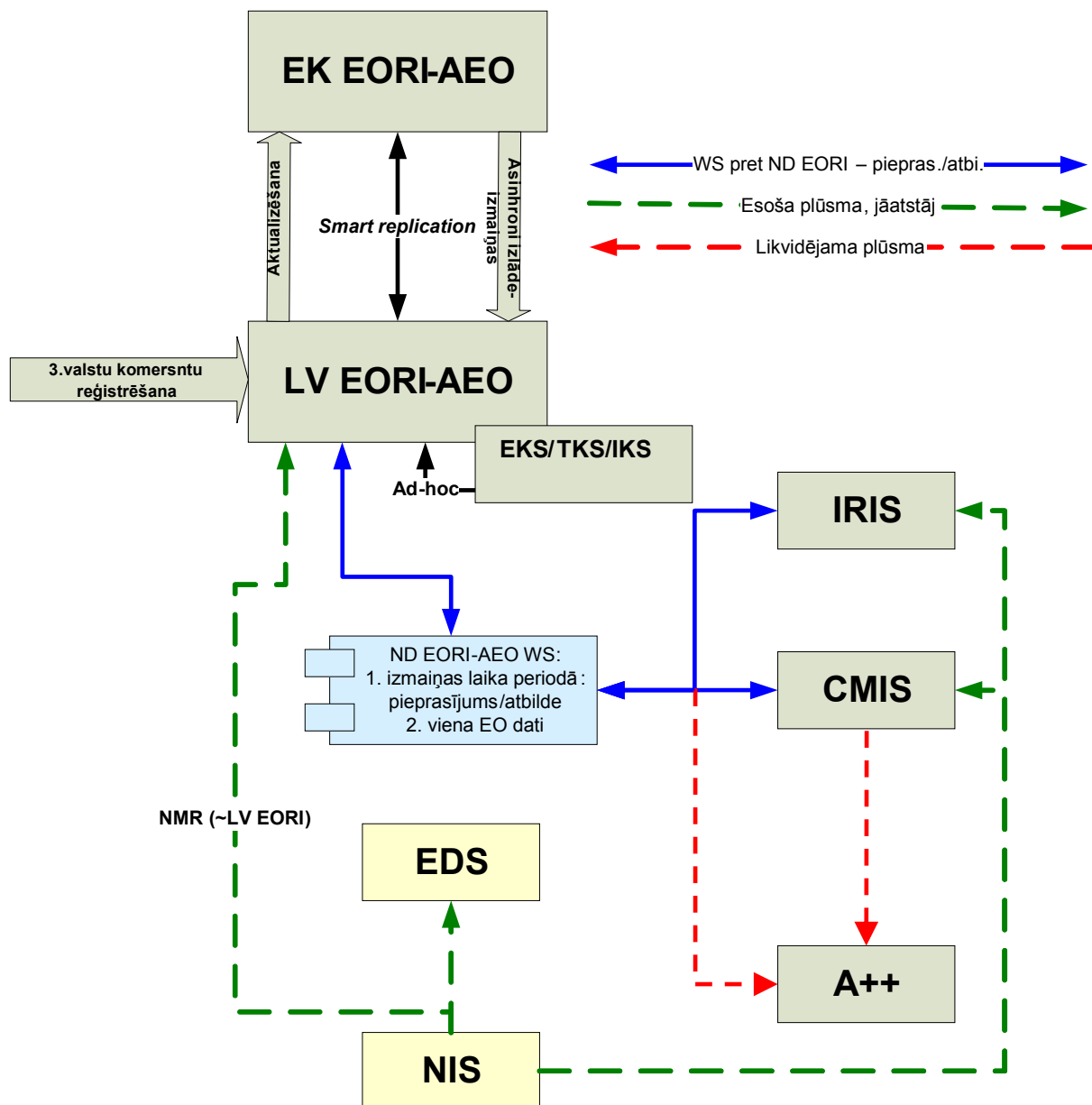
2.7.5 Komersantu reģistrācijas un identifikācijas sistēma (EORI)

Saskaņā ar EK prasībām, sākot ar 2009.gada 1 .jūliju, visām personām, kas pastāvīgi iesaistītas muitas formalitāšu kārošanā, jāizmanto vienots reģistrācijas numurs - EORI numurs.

EORI numura norādīšana ir obligāta prasība, kārtējot muitas formalitātes:

- importa procedūras (saņēmējam un deklarētājam);
- eksporta procedūras (nosūtītājam un deklarētājam);
- tranzīta procedūras principālam, tajā skaitā TIR turētājam;
- iesniedzot ievešanas kopsavilkuma deklarācijas (iesniedzējam/ pārvadātājam);
- iesniedzot izvešanas kopsavilkuma deklarācijas (iesniedzējam/ pārvadātājam);
- muitas atļauju, galvojumu u.c. saņemšanai;
- slēdzot līgumu par deklarāciju elektronisku iesniegšanu muitas informācijas sistēmās.

EORI sistēma nodrošina komersantu un citu mītošanas procesā iesaistīto personu datu reģistrēšanu, atjaunošanu un validāciju, formējot muitas deklarācijas, kā arī datu par Latvijā reģistrētām personām izgūšanu no Nodokļu informācijas sistēmas (NIS), datu apmaiņu ar EK centrālo Ekonomisko operatoru sistēmu (EOS), datu izgūšanas web servisu citām muitas informācijas sistēmām (CMIS, IRIS). Tāpat EORI sistēma ietver datus par atzītajiem komersantiem, t.i., komersantiem, kam ir piešķirts atzīta komersanta statuss, un nodrošina šo atzīto komersantu datu lejupielādēšanu no EK EOS.



7.att. EORI datu plūsmu shēma

Datu plūsmu uzskaitījums saistība ar EORI esošo informāciju:

- no NIS uz Latvijas EORI - VID Nodokļu maksātāju reģistra (NMR) dati;
- no Latvijas EORI uz CMIS - EORI datu replikācija uz CMIS, kas iekļauj informāciju gan par Latvijas komersantiem (CMIS to izmantos kā pazīmi, ka tie ir EORI reģistrā), gan par citu valstu EORI komersantiem - kas reģistrēti citās ES dalībvalstīs, gan kā trešo valstu komersanti, kas reģistrēti Latvijas EORI reģistrā;
- no Latvijas EORI uz IRIS - EORI datu replikācija uz IRIS, kas satur pilnu Latvijas EORI reģistrā esošo EORI ierakstu komplektu;
- - no Latvijas EORI uz ASYCUDA++ - EORI datu replikācija uz ASYCUDA++, kas satur pilnu Latvijas EORI reģistrā esošo EORI ierakstu komplektu.

Datu plūsmu uzskaitījums ar EK EOS:

- uz EK EOS no Latvijas EORI asinhrona datu plūsma - 1) jaunie Latvijas EORI ieraksti, gan Latvijas komersantu, par kuriem pamata informācija tiek balstīta uz NIS Nodokļu maksātāju reģistra datiem, gan ārpus ES dibinātie komersanti, kas piesakās EORI numuram Latvijā un tiek reģistrēti Latvijas EORI; 2) izmaiņas Latvijas EORI/AEO datos;
- no EK EOS uz Latvijas EORI asinhrona datu plūsma - to komersantu aktuālā informācija, kuru dati tiks iegūti, izmantojot tā saucamo *smart replication* funkcionalitāti, kā arī AEO datu aktuālā informācija;
- sinhronā datu izgūšana no EK EOS, izmantojot EK speciāli tam paredzētu WEB servisu (tā saucamā *smart replication*).

Tāpat EORI sistēma ietver datus, kas pārņemti no CMIS, par komersantiem Latvijā izsniegtajām muitas atļaujām (atļaujas pagaidu ieviešanai, muitas noliktavas turēšanas atļaujas, vienkāršoto procedūru atļaujas, atļaujas procedūrām ar saimniecisko ietekmi, atļaujas atzītā nosūtītāja un atzītā saņēmēja statusa izmantošanai un citas), licencēm (AGRIM un AGREX), vispārējā galvojuma apliecībām, lēmumiem par atbrīvojumiem no galvojuma, avansa un atliktiem maksātājiem.

EK plāno papildināt EK EOS ar citām ES normatīvajos aktos noteiktajām muitas atļaujām (t.sk. galvojumiem), kā rezultātā muitas atļaujām, kuras pašlaik tiek reģistrētas CMIS un replicētas uz EMDAS, būs jābūt pieejamām EK EOS, un Latvijas EORI sistēma attiecīgi jāpielāgo, nodrošinot datu lejupielādēšanu un augšupielādēšanu uz/no EK EOS.

EORI sistēma šobrīd paredzēta tikai iekšējiem lietotājiem (muitas darbiniekiem), kas veic EORI numuru piešķiršanu un administrēšanu.

2.7.6 Manifesti un pagaidu uzglabāšana (MAN/PU)

Manifestu un pagaidu uzglabāšanas funkcionalitāte nodrošina kravas manifestu, uzrādīšanas paziņojumu un pagaidu uzglabāšanas deklarāciju iesniegšanu un apstrādi, kā arī pagaidu uzglabāšanai pieteikto preču uzskaiti.

Manifestu un pagaidu uzglabāšanas funkcionalitāte ir realizēta kā jauna EMDAS komponente, iekļaujot tajā funkcionalitāti, kas nodrošina manifestu un pagaidu uzglabāšanas biznesa procesa prasības. Manifestu un pagaidu uzglabāšanas funkcionalitātei ir pieejama MDLS un KLS.

KLS ietver šādu funkcionalitāti:

- jauna PUD vai uzrādīšanas paziņojuma izveidi aplikācijā;
- PUD vai manifesta datu ielādi no faila;
- jauna PUD izveidi aplikācijā atkāpšanās režīmā;
- PUD datu ielādi no faila atkāpšanās režīmā;
- PUD izveidošanu, norādot Tranzīta deklarācijas vai Ieviešanas kopsavilkuma deklarācijas numuru kā iepriekšējo dokumentu;
- sistēmā esošo datu meklēšanu;
- iesniegtu PUD apliecināšanu;
- iesniegtu PUD noraidīšanu;
- izmaiņu iesniegšanu PUD datos;

- iesniegta PUD izmaiņu apliecināšanu vai noraidīšanu;
- PU anulēšanu;
- PUD anulēšanas pieprasījuma iesniegšanu;
- PUD anulēšanas pieteikumu apstiprināšanu vai noraidīšanu;
- izmaiņu pieteikšanu preces datos uzskaitē;
- preces ieraksta atrakstīšanu uzskaitē;
- izmaiņu pieteikšanu atrakstīšanas datos;
- izvešanas datu dzēšanas pieteikšanu;
- PU termiņa pagarināšanas pieteikšanu;
- manifesta, PUD, uzskaites datu izdrukas izveidi.

MDLS ietver šādu funkcionalitāti:

- sistēmā esošo datu meklēšanu;
- iesniegto pagaidu uzglabāšanas deklarāciju (PUD) izskatīšanu, apstiprināšanu vai noraidīšanu;
- iesniegto manifestu izskatīšanu;
- PUD anulēšanas pieteikumu apstiprināšanu vai noraidīšanu;
- PU termiņa izmaiņas uzskaitē apstiprināšanu vai noraidīšanu;
- iesniegto izmaiņu uzskaites datos apstiprināšanu vai noraidīšanu;
- atrakstīšanas datu labošanas vai dzēšanas apstiprināšanu vai noraidīšanu;
- manifesta, PUD, uzskaites datu izdrukas izveidi;
- PUD un uzskaitē skatīt saistītos (iepriekšējos, secīgos) dokumentus.

KLS lietotājiem pieejamās darbības, izmantojot programmisko saskarni:

- iesniegt manifesta, uzrādīšanas paziņojuma, PUD datus;
- iesūtīt Tranzīta vai ievēšanas kopsavilkuma deklarācijas datus PUD izveidei;
- saņemt apstiprinājumu par datu apstrādi;
- saņemt informāciju par kļūdām, veicot datu iesūtīšanu caur programmisko saskarni;
- veikt sistēmā iesūtīto dokumentu statusu izgūšanu.

PUD KLS lietotāji izveido:

- datus iesūtot caur programmisko saskarni,
- ielādējot aplikācijā no iepriekš sagatavotā faila,
- ievadot datus saskarnē,
- izveidojot dokumentu no esoša PUD vai esoša parauga,
- pieprasot vai iesūtot datus PUD izveidei no tranzīta vai ievēšanas kopsavilkuma deklarācijas.

Manifestus KLS lietotāji izveido:

- datus iesūtot caur programmisko saskarni;
- ielādējot aplikācijā no iepriekš sagatavotā faila.

Uzrādīšanas paziņojums ir manifesta papilddati vai apstiprinājums par manifesta datu atbilstību, kas tiek saņemti kravas ierašanās laikā. Uzrādīšanas paziņojums sistēmā ir saistīts ar iepriekš iesniegtu manifestu – ja dati par manifestu tiek formēti pirms kravas ierašanās, kā arī nesaistīts – ja dokumenti tiek iesūtīti apstrādei EMDAS kravas ierašanās laikā.

Paredzēta PUD izveide no vairāku manifestu datiem, pie nosacījuma, ka sakrīt šo manifestu iesniedzēju dati, kā arī transporta veids.

Lai nodrošinātu informācijas pārņemšanu uz EMDAS par jūras pārvadājumiem un nodrošinātu pagaidu uzglabāšanai pieteikto preču riska analīzi, nākamajā izstrādes posmā plānota sasaiste ar SKLOIS un IRIS, kā arī sistēmas funkcionalitātes pielāgošana jaunajām ES normatīvajos aktos noteiktajām prasībām

3 Sistēmas publiski pieejamā dokumentācija

EMDAS lietotāja dokumentācija, kā arī esošā programmiskās saskarnes lietotāja dokumentācija ir publiski pieejama Internetā:

<http://www.vid.gov.lv/default.aspx?tabid=9&id=4296&hl=1>

<http://www.vid.gov.lv/default.aspx?tabid=9&id=4220&hl=1>.

4 EMDAS un tās komponentu izstrādi reglamentējošie dokumenti

Sistēmas darbību reglamentē un tai izvirzāmās prasības nosaka šādi dokumenti:

- Padomes 1992.gada 12.oktobra Regula (EEK) Nr.2913/92 par Kopienas Muitas kodeksa izveidi;
- Komisijas 1993.gada 2.jūlija Regula (EEK) Nr.2454/93, ar ko nosaka īstenošanas noteikumus Padomes Regulai (EEK) Nr.2913/92 par Kopienas Muitas kodeksa izveidi;
- Eiropas Parlamenta un Padomes 2008.gada 23.aprīļa Regula (EK) Nr.450/2008, ar ko izveido Kopienas Muitas kodeksu (Modernizētais muitas kodekss);
- Komisijas Regulas projekts, kas nosaka izpildes kārtību Padomes Regulai (EEK) Nr.450/2008, ar ko izveido Kopienas Muitas kodeksu;
- Komisijas Regula (EK) Nr. 2286/2003 par grozījumiem Regulā (EEK) Nr. 2454/93, kas nosaka īstenošanas noteikumus Padomes Regulai (EEK) Nr. 2913/92 par Kopienas Muitas kodeksa izveidi;
- 2009.gada 16.aprīļa Komisijas regula (EK) Nr.312/2009 ar kuru groza Regulu (EEK) Nr.2454/1993, ar ko nosaka izpildes kārtību Padomes Regulai (EEK) Nr.2913/92 par Kopienas muitas kodeksa izveidi;
- Eiropas Parlamenta un Padomes 2008.gada 15.janvāra Lēmums 70/2008/EK par elektronisku muitas un tirdzniecības vidi;
- Ministru kabineta 2005.gada 11.oktobra noteikumi Nr.764 "Valsts informācijas sistēmu vispārējās tehniskās prasības";
- Ministru kabineta 2010.gada 13.aprīļa noteikumi Nr.357 "Kārtība, kādā iestādes sadarbojoties sniedz informāciju elektroniskā veidā, kā arī nodrošina un apliecina šādas informācijas patiesumu";
- Ministru kabineta 2005.gada 11.oktobra noteikumi Nr.765 "Valsts informācijas sistēmu vispārējās drošības prasības";
- Informācijas tehnoloģija. Programmatūras lietotāja dokumentācija (LVS 66:1996);
- Informācijas tehnoloģija. Programmatūras prasību specifikācijas (PPS) ceļvedis (LVS 68:1996);
- Informācijas tehnoloģija. Programmatūras testēšanas dokumentācija (LVS 70:1996);
- Informācijas tehnoloģija. Ieteicamā prakse programmatūras projektējuma aprakstīšanai (LVS 72:1996);
- Informācijas tehnoloģija. Programmatūras projekta pārvaldības plāns (LVS 67:1996);
- Informācijas tehnoloģija. Programmatūras konfigurācijas pārvaldības plāns (LVS 69:1996);

- Informācijas tehnoloģija. Programmatūras kvalitātes nodrošināšanas plāns (LVS 65:1996);
- Informācijas tehnoloģija. Programmatūras vienībtestēšana (LVS 73:1996).