



LUNDS UNIVERSITET

Lunds Tekniska Högskola

Forskningsnämnd 2

Närvarande ledamöter:

Björn Bergenståhl, professor, ordförande
Göran Molin, professor
Eva Nordberg Karlsson, professor, studierektor
Mats Ohlin, professor, vice ordförande
Stig Stenström, professor
Reine Wallenberg, professor
Karolina Johansson, doktorand
Erik Börjesson, doktorand

ej § 9E

Närvarande suppleanter

Fredrik Nielsen, doktorand

Övriga närvarande:

Anna Trosslöv, protokollförare

Frånvarande ledamöter och suppleanter:

§ 1 MÖTETS ÖPPNANDE

Ordförande förklarade sammanträdet öppet.

§ 2 FASTSTÄLLANDE AV DAGORDNING

Beslut: Den föreslagna dagordningen fastställdes men besöket från LU Innovation Systems senareläggs till mars-mötet. Flera uppdrag från rektor har tillkommit och tas upp under punkt 9 på dagordningen.

§ 3 NYA STUDENTREPRESENTANTER I FN2

FN2 har två nya studentrepresentanter från årsskiftet – Erik Börjesson (ordinarie) och Fredrik Nielsen (suppleant).

§ 4 PROTOKOLL FRÅN FÖREGÅENDE SAMMANTRÄDE

Punkten om 'Förslag till Guidelines vad gäller avhandlingens måluppfyllelse' tas upp på nästa sammanträde.

Beslut: Protokollet lades ad acta.

Bilaga § 4: Protokoll FN2, 2013-11-18

§ 5 MEDDELANDE

Rektorns meddelanden.

Forskningsportaler uppmanas att lämna in budgetäskande för 2014 senast 2014-01-31. Ärendet kommer upp på nästa sammanträde i FN2.

En lista över LU Innovation Systems aktiviteter våren 2014 delades ut.

Bilaga § 5A: Rektorns meddelanden
Bilaga § 5B: LU Innovation Systems aktiviteter

§ 6 DELEGATIONSBESLUT

Diskussion om jäv i betygsnämnd avseende huvudhandledarskap/handledarskaps relationer med huvudhandledare/handledare. Diskussion behöver föras med de andra forskningsnämnderna.

Beslut: Delegationsbeslut gällande disputationens ärende (med dnr LTH 2013/1870, LTH 2013/1923, LTH 2013/1950, LTH 2013/2211, LTH 2013/2251, LTH 2013/2310, LTH 2013/2340, och LTH 2013/2423) läggs ad acta.

Bilaga § 6: Disputationsärenden

§ 7 RAPPORT FRÅN FORSKNINGSBEREDNINGEN

Ordföranden informerade kort från senaste mötet med Forskningsberedningen.

§ 8 ÅRSRAPPORTSMALL OCH TIDPLAN

Mall till årsrapport och tidplan har tagits fram av Christina Åkerman.

Inga synpunkter på frågorna i årsrapporten. Nämnden förutsätter att statistik tas fram centralt.

§ 9 REKTORSUPPDRAG

Uppdrag från LTH:s rektor till forskningsnämnderna.

- a) Flytt av forskningsmedel
Det kan bli problem för kvarvarande doktorander, men nämnden ser inga problem för den enskilde forskaren. Nämnden jämförde med flytt inom Sverige och konstaterade att ofta, men inte alltid, följer projekten med forskaren. Ofta används medlen till doktoran-

Forts. § 9

der eller postdocs. Då kan, om doktorand/postdoc så önskar, projekten rent faktiskt flyttas. Om projekten ligger kvar förväntas forskaren, utifrån sin nya anställning, delta i slutförandet vid sin gamla institution.

- b) Forskarskola ESS och MaxIV
Nämnden undrade över kopplingen och eventuellt överlapp mellan den föreslagna forskarskolan och den befintliga forskarskolan Admire (www.admire.lu.se).
- c) LiL, FLÄK och MoReLife
Nämnden frågade sig vilka samprojekt LTH stöder och hur LTH ska prioritera bland dessa. Viss tveksamhet fanns i nämnden när endast ett fåtal samprojekt skulle tas ställning till.

Vad gäller LiL fördes diskussion kring hur LTH vill satsa på läkemedelsområdet.

Vad gäller FLÄK så sker finansieringen med in-kind-medel och nämnden är positiv till projektet.

Nämnden är i grunden positivt inställd till samarbetena med de närliggande fakulteterna och vad gäller MoReLife så har immunteknologi en positiv inställning till detta projekt. MoReLife har utrustning och know-how. Användarna betalar för förbrukningsmaterial. Nämnden såg en risk om LTH inte finansierar samprojektet så flyttas eventuellt kostnaden någon annanstans och att man då riskerar att nagga på kvaliteten. Nämnden kunde inte besvara om andra LTH-institutioner har nytta av MoReLife. Mer information efterfrågades på denna punkt.

- d) Utlysning av medel till yngre forskare
Viktigt att man tar hänsyn till skillnaderna mellan små och stora institutioner när medel till yngre forskare delas ut.
I nämnden finns uppfattningen att det skulle vara lättare att bedöma ansökningar om det är personer och inte forskningsområden som ska rangordnas.
Diskussion om att rangordna ansökningar utifrån 'Strategiskt viktigaste område för LTH och för institutionen' när det inte finns några strategiska områden i LTH:s strategiska plan – endast de nya anläggningarna ESS och Max IV. Viktigt blir därigenom hur de egna organisationerna beskriver sina strategier och stödjer ansökningarna.
- e) Utlysning av infrastrukturmedel
Viktigt att anläggning/instrument hålls tillgänglig för en större krets än institutionen.
Önskemål att LTH hjälper till med informationsspridningen. Nämnden är orolig för konsekvenserna av nedprioriteringen av elektronmikroskopin men stöder möjligheten av att man stöder gemensamma satsningar.

Bilaga § 9: Uppdrag

§ 10 ÖVRIGT

Eva Nordberg Karlsson rapporterade från kommittén för utbildning på forskarnivå om bland annat strategiska dokument för forskarutbildningen och alumniinventering.

Observera att nästa sammanträde är på en onsdag - 12 februari kl 13.15-15.

§ 11 SAMMANTRÄDET AVSLUTADES

Ordförande förklarade mötet avslutat.

Vid protokollet

Justeras

Anna Trosslov

Björn Bergenståhl



LUNDS UNIVERSITET

Lunds Tekniska Högskola

Forskningsnämnd 2

Närvarande ledamöter:

Björn Bergenståhl, professor, ordförande
Göran Molin, professor
Eva Nordberg Karlsson, professor, studierektor
Mats Ohlin, professor, vice ordförande
Stig Stenström, professor
Reine Wallenberg, professor
Pia-Maria Bondesson, doktorand

Närvarande suppleanter

Karolina Johansson, doktorand

Övriga närvarande:

Anna Trosslöv, protokollförare
Christina Åkerman, § 87

Frånvarande ledamöter och suppleanter:

§ 82 MÖTETS ÖPPNANDE

Ordförande förklarade sammanträdet öppet.

§ 83 FASTSTÄLLANDE AV DAGORDNING

Beslut: Den föreslagna dagordningen fastställdes.

§ 84 PROTOKOLL FRÅN FÖREGÅENDE SAMMANTRÄDE

LUCRIS: Diskussion kring ordförandens kompletterande skrivning.

ESS och MAX IV: Kartläggningen över FN2:s länkar gentemot kommer att kompletteras med ett projekt om proteinstrukturer på KILU.

Utbildningsmål: Diskussion kring hur målen i doktorsexamen examineras. Ordföranden skriver ett förslag till "Guidelines" vad gäller avhandlingens måluppfyllelse.

Beslut: Protokollet lades ad acta.

Bilaga § 84A: Protokoll FN2, 2013-10-21

Bilaga § 84B: LUCRIS

§ 85 MEDDELANDE

Rektorns meddelanden.

Bilaga § 85: Rektorns meddelanden

§ 86 DELEGATIONSBeslut

Beslut: Delegationsbeslut gällande disputationens ärende med dnr LTH 2013/1736, LTH 2013/1749, LTH 2013/1782, LTH 2013/1923, LTH 2013/1966, LTH 2013/2032 och LTH 2013/2033 läggs ad acta.

Bilaga § 86: Disputationsärenden

§ 87 ÅRSRAPPORTER

Christina Åkerman informerade om det pågående planeringsarbetet med årsrapporterna. Arbetsgruppen planerar att diskutera med institutionerna och forskningsnämnderna innan det bestäms hur årsrapporten ska se ut. Diskussion.

§ 88 RAPPORT FRÅN FORSKNINGSBEREDNINGEN

Ordföranden informerade från senaste mötet med Forskningsberedningen.

§ 89 ÖVRIGT

Beslut: Sammanträdestider för FN2 2014 (kl 13.15-15.00):
20/1, 12/2, 17/3, 14/4, 12/5, 18/8, 15/9, 20/10, 17/11

§ 90 SAMMANTRÄDET AVSLUTADES

Ordförande förklarade mötet avslutat.

Vid protokollet

Justeras

Anna Trosslöv

Björn Bergenståhl



2014-01-13

LUNDS UNIVERSITET

Lunds Tekniska Högskola

Presidium

Annika Mårtensson

Prorektor LTH

ANMÄLNINGAR

Arkitekten Eva Sjölin har hastigt avlidit. Eva var en mycket prisbelönt arkitekt från LTH. Bl.a. fick hon priser för Staffanstorps centrum och Lomma hamn. Hon var knuten till Lundamark/Science Village Scandinavia och organiserade arkitekttävlingen. Likaså var hon mycket mycket engagerad i hållbara städer genom bl a Sustainable Business Hub och Sustainable urban development.

Universitetslektor Torbjörn Åkesson har tragiskt gått bort. Torbjörn var examinerad vid LTH och var verksam vid Teoretisk kemi. Han var verksam inom ett mycket brett område och har även varit stf prefekt vid KILU.

Företagsnyhet: Nytt namn på livsmedelssjätte.

Förra året slog livsmedelskoncernen Orkla ihop sina tre svenska livsmedelsföretag, Abba Seafood, Frödinge Mejeri och Procordia till ett. Nu har det nya bolaget också fått ett namn: Orkla Foods Sverige. Sammanslagningen har inneburit att man nu är trångbodda på huvudkontoret i Eslöv och man letar därför nya lokaler.

Den 2 januari 2014 bildades matföretaget Orkla Foods Sverige med en omsättning på ca 4,8 miljarder SEK och cirka 1 500 anställda. Företaget har flera av Sveriges mest kända varumärken: Abba, Felix, Kalles, Frödinge, BOB, Ekströms, Risifrutti, Grandiosa, Önos, med flera

28 miljoner till två utvecklingsprojekt inom hälso- och sjukvården

Två utvecklingsprojekt inom hälso- och sjukvården får stöd med sammanlagt 28 miljoner kronor genom VINNOVAs program Utmaningsdriven innovation. Det ena projektet, Mina vårdflöden, är ett koncept kring e-hälsa som bland annat gör det möjligt för patienterna att följa den egna vården. Det andra projektet handlar om att utveckla IT-stöd för avancerad cancervård i hemmet. Framtidens hälsa och sjukvård är en av de fyra samhällsutmaningar som VINNOVA identifierat där Sverige har goda förutsättningar för globalt konkurrenskraftiga lösningar.

itACiH – IT-stöd för avancerad cancervård i hemmet

Projektet ska utveckla IT-stöd för avancerad sjukvård, framförallt för cancervård i hemmet. För att upprätthålla patientsäkerhet, trygghet för patient och effektivitet i verksamheten ska projektet utveckla nya former för mobil kommunikation - mellan patienter, sköterskor och läkare, - mellan apparater i hemmet och avdelningen - och mellan sjukhus och kommun.

Total budget: 33,5 miljoner kronor, varav VINNOVA bidrar med 13,4 miljoner.

Projektledare: Boris Magnusson, Lunds universitet, boris.magnusson@cs.lth.se

LUIS satsar på vårdföretag

Lunds universitets holdingbolag, LU Innovation System AB, blir delägare i Take good care communications AB. Företaget arbetar med den webbaserade tjänsten Min hälsobok och har nyligen träffat avtal med en mödravårdscentral. I tjänsten kan användaren kartlägga sin hälsostatus och dela informationen med andra. Take good care communications bygger på forskning vid Universitetet.

Kartläggning skall göra innovationssystemet mer effektivt

Forsknings- och innovationsrådet i Skåne, Firs, har inlett en utredning av det skattefinansierade innovationssystemets aktörer. Målet är ökat samspel mellan organisationerna och ett mer effektivt innovationsstöd. - Innovationssystemet är hyfsat genomtänkt men jag tror att fler aktörer behöver förstå sin roll i systemet och sitt beroende av

varandra. Man ska samspela. Det är inte samma sak som att man alltid ska samarbeta, säger Per Eriksson, rektor för Lunds universitet och initiativtagare till Forsknings- och innovationsrådet, Firs, som samlar akademi, näringsliv och region.

I december publicerade Sydsvenskan Näringsliv en granskning av det skånska innovationssystemet med över 120 aktörer vars verksamheter delvis överlappar varandra. Från flera håll kom kritik mot ett oöverskådligt och spretigt system. Utredningens upplägg presenteras i januari och genomförs av kompetenscentret Circle vid Lunds universitet som forskar och utbildar om innovation. Fokus ligger på de offentligt finansierade organisationerna samt lärosätenas roll i systemet. När aktörerna är kartlagda och beskrivna är tanken att de fortlöpande ska internutbilda varandra om sina respektive roller och verktyg.

Studentbostäder vid LTH

8 jan 2014 togs första spadtaget till Helsingkrona nations nya hus med studentbostäder. Huset kommer att ligga på Tornavägen 3 och ha plats för 140 hyresgäster. Inflyttning i huset beräknas till höstterminen 2015 och projektbudgeten ligger på 110 miljoner kronor.

Antagningen till LU ökar!

Sökandet till Lunds universitet är rekordstort. 14 244 studenter har antagits till kurser och program i vår. Det är 5 procent mer än i fjol. Samtidigt har antalet sökande ökat med 17 procent. Universitetet har därför beslutat att ta in fler studenter än man får betalt för. "Vilket långsiktigt är en ohållbar situation. Regeringen måste tänka om vad gäller antalet studieplatser", skriver prorektor Eva

Wiberg i ett pressmeddelande.

De fem mest populära utbildningarna är läkarprogrammet, psykologprogrammet, juristprogrammet, sjukgymnastprogrammet och ekonomie kandidatprogrammet.

ULYSNINGAR OCH SEMINARIER

Nya E-handelskrav fr o m 2014-01-01

Enligt en ny statlig förordning ska myndigheter hantera sina utgående beställningar av varor och tjänster elektroniskt fr o m den 31 maj 2013. Utifrån denna förordning har Lunds universitet tagit beslutet att det ska vara obligatoriskt att beställa i e-handelsverktyget Lupin när leverantör är ansluten för e-beställning av avtalat sortiment i form av katalog direkt i e-handelsverktyget eller via ansluten extern webbutik (s.k. punchout). Det ska även vara obligatoriskt att hantera beställningar i e-handelsverktyget, i de fall det är möjligt och effektivt, även i andra fall än de ovan nämnda. Beslutet gäller fr o m 2014-01-01.

Fyllnadsval av ledamot till universitetskollegium

En av LTHs ledamöter uppfyller inte längre kriterierna för att vara valbar inom sin krets, därför det nu ska genomföras fyllnadsval för perioden 2014-01-01—2015-02-28.

Valet sker elektroniskt under perioden 8 januari – 14 januari 2014 (röstningen avslutas 14 januari kl 24.00). Elektroniska valsedlar har skickats ut.

Sten K Johnsons stiftelse utlyser medel

Våga vara annorlunda

Du som har en idé, en annorlunda idé, en idé, en annorlunda idé, en idé som inte följer givna mönster eller håller sig inom de givna ramarna, Sten K Johnsons Stiftelse främjar nya idéer inom utbildning, bildning, musik, litteratur, teknik, medicin och entreprenörskap. Ansökningstiden är 18 januari till 16 februari 2014. Ansökningsformulär och information om sökprocessen finner du på vår hemsida, www.stenkjohnsonsstiftelse.se

Analys av lärares/forskares arbetstid

Marie Kahlroth, utredare på Universitetskanslersämbetet, besöker LU för att lära sig mer om hur vi arbetar inom en rad områden. I samband med det kommer Marie att passa på att presentera en intressant analys av lärares/forskares arbetstid som kanslersämbetet genomfört. Detta gör hon 14 jan kl 15-17, och ni är välkomna att delta. Jag ber att få återkomma med info om lokal.

Tekn. Dr Marcus Wallenbergs Stiftelse för Utbildning i Internationellt Industriellt Företagande, TMW

TMW kommer fr o m 2014 att endast ha ett utlysningstillfälle per år, den 20 april. Detta ansökningsdatum gäller för studiestart hösten innevarande år och våren påföljande år. Utlysningen gäller stipendier för utlandsstudier omfattande minst ett läsår.

Vänligen hänvisa också till vår hemsida för vidare information

<http://www.wallenberg.com/tmw/>.

Till alla inom LTH med arbetsledningsansvar – chefer, forskargrupsledare eller motsvarande

Som en del av arbetet kring enkäten till anställda som genomfördes under 2012 kommer nu ett seminarium om stress och psykosocial arbetsmiljö för chefer att genomföras VT 2014. Seminariet, som bygger på workshopmetodik, riktas till chefer med personal- och arbetsledningsansvar.

Kursledare är psykologer från Företagshälsovården.

Seminarierna hålls på svenska.

Det finns fyra seminarietillfällen; 29 januari, 26 februari, 19 mars och 2 april 2014

Tid: kl. 13.00-16.00

Lokal: Hollywood, Kårhuset

Du hittar mer information och länk till anmälan här:

http://www.lth.se/anstalld/min_anstallning/arbetsmiljoe/seminarieserie-om-stress/

The ERC Starting Grants and ERC Consolidator Grant calls have been launched!

Se följande länk

<http://ec.europa.eu/research/participants/portal/desktop/en/opportunities/h2020/index.html>

ERC Starting Grants

To be eligible the applicant must have been awarded their PhD between 2 and 7 years prior to the publication date of the call 11 December 2013.

Deadline: 25 March 2014

ERC Consolidator Grants

To be eligible the applicant must have been awarded their PhD between 7 and 12 years prior to the publication date of the call 11 December 2013.

Deadline: 20 May 2014

Research Services organize a [seminar](#) on ERC Starting Grants and ERC Consolidator Grants Monday December 16, between 10.00 (sharp) and 11.30. The seminar will be held in English. No registration is needed.

Place: Lundmarksalen, Department of Astronomy, Sölvegatan 27, Lund

Welcome!

Nationella informationsmöten om Horisont 2020

Den 1 januari startade EU:s nya forsknings- och innovationsprogram Horisont 2020. Programmet som är världens största satsning på forskning och innovation har en budget på runt 80 miljarder euro under perioden 2014-2020. För att du ska kunna förbereda dig på bästa sätt arrangerar VINNOVA nationella informationsmöten om de olika tematiska delarna av ramprogrammet.

Vid informationstillfällena presenteras innehållet i de första utlysningarna inom respektive område av talare från EU-kommissionen. Medverkar gör också representanter från respektive programkommitté och nationella kontaktpersoner i Sverige. De flesta informationsmöten hålls på engelska och på VINNOVAs kontor i Stockholm (om inget annat anges) men du kan också följa respektive möte via VINNOVAs webbplats: www.vinnova.se

Följande informationsmöten arrangeras under januari:

- 13 januari Rymd
- 14 januari Europeiska forskningsrådet, ERC och Marie Skłodowska-Curie Actions
- 15 januari Säker, ren och effektiv energi
- 20 januari Smarta, gröna och integrerade transporter
- 22 januari Säkra samhällen
- 23 januari Klimatåtgärder resurseffektivitet och råvaror

Under februari månad arrangeras informationsmöten om: Europeiska bioekonomiska utmaningar, Inkluderande innovativa reflekterande samhällen och Informations- och kommunikationsteknik.

Horizon 2020 Vinnovainformation

Den 1 januari 2014 sätter EU-kommissionen en historiskt omfattande satsning på forskning och innovation – Horisont 2020. Mitt under den djupa ekonomiska krisen har medlemsländerna enats om att gemensamt lägga cirka 80 miljarder euro i det nya programmet. Det finns en stark övertygelse om att forskning och innovation kan bidra till att lösa de problem och utmaningar som Europa och världen står inför. Men hur tänker man sig att Horisont 2020 ska medverka till det och vad betyder det för Sverige? VINNOVA välkomnar dig till den svenska lanseringen av Horisont 2020 den 29 januari på Clarion Hotel Sign.

När Onsdagen den 29 januari 2014 kl 09.30-ca 16.45. Registrering från 09.00

Var Clarion Hotel Sign, Östra Järnvägsgatan 35

Hur Anmälan senast 22 januari 2014. Dagen är kostnadsfri men om du anmält dig och inte kommer faktureras 1 000 kr exkl moms.

Nominering till Peter Honteths administrativa pris före 4 feb

VECKA v. 3-5

V.3

- **13/1**
Stabsmöte 8.30-10
Presidium med beslutsmöte (10-12)
Avstämning Samverkan
Möte Fastighetsvetenskap
Prefektråd
- **14/1**
Styrgrupp Vattenhallen
Verksamhetsberättelse –möte
Ledarskapsprogram
Lärares arbetstider
- **15/1**
- **16/1**
Jubileumsgrupp
Avstämning Kanslichef
- **17/1**
Strategimöte – LTH:s ledning

v. 4

- **20/1**
Stabsmöte 9-10
Presidium med beslutsmöte (10-12)
Lunch med överphös
Forskningsnämnd LU
SSF GD Lars Hultman
- **21/1**
- **22/1**
Möte CEMEC
- **23/1**
Möte Campus Hbg
- **24/1**
Möte Lantmäteri
Lansering av donation
Möte angående LTHs lokaler Susanne K

v.5

- 27/1
Stabsmöte 8.30-10
Presidium med beslutsmöte (10-12)
Prefektråd
DDR steering group
- **28/1**
Alumniundersökning
Infrastrukturberedning
- **29/1**
Invigning Motorlab
Lunch för nybefordrade
TM/Charlotta J
K2
- **30/1**
FoB
UB
RLR
- **31/1**

LU INNOVATION SYSTEM PÅ LTH

VÅREN 2014

Som ett led i LTH:s satsning på innovation bjuder LU Innovation System in till seminarier på LTH, detta för att inspirera och informera dig som har intresse av innovation eller som har forskning som kan generera nya innovationer.

På plats finns affärsutvecklare och patentrådgivare tillsammans med företag samt gäster med LTH-bakgrund.

Varmt välkommen!

Annika Olsson, Vice rektor för samverkan och innovation

Linus Wiebe, Innovationsdirektör Lunds universitet

INSPIRATIONSFRUKOST

Datum: **Torsdag 13 februari kl 8-9**

Tema: ***Riskkapital***

Gäster: Christer Fåhraeus & Acconeer

Plats: LTH Designcentrum, lilla hörsalen

INSPIRATIONSFRUKOST

Datum: **Tisdag 4 mars kl 8-9**

Tema: ***Offentlig finansiering***

Plats: LTH Designcentrum, lilla hörsalen

INSPIRATIONS DAG

Datum: **Fredag 28 mars**

Monter: kl 11-15

Hearing: kl 13-15

Mingel/fika: kl 15

Plats: LTH Designcentrum, stora hörsalen

INSPIRATIONSFRUKOST

Datum: **Tisdag 8 april kl 8-9**

Tema: ***Att kommersialisera forskning - vad, hur?***

Plats: LTH Designcentrum, lilla hörsalen

Se mer på: www.innovation.lu.se/aktuellt



LU INNOVATION SYSTEM

THE LINK BETWEEN ACADEMIA AND BUSINESS

LUNDS TEKNISKA HÖGSKOLA

Anmälan av disputation

Anmälan, underskriven av huvudhandledaren, insändes minst 8 veckor före disputationen till forskarutbildningsnämnden. LTHs kansli, hämtställe 55.

Uppgifter om disputanden

Namn: Hanna Dahlenborg
Personnummer: 8101185984

Uppgifter om avhandlingen

Forskarutbildningsämne: Livsmedelsteknologi
Avhandlingens titel:
Fat bloom on chocolate confectionery systems. From core to surface.

Avhandlingens titel på originalspråk (om annat än engelska):

Avhandlingens poängomfattning: 180

Uppgifter om disputationen

Datum: 2014-02-11
Tid: 13.15
Plats: Lund, KC:B
Spikningsdatum: 2014-01-16

Förslag på fakultetsopponent

Titel: Professor
Namn: Alejandro G. Marangoni
Epost: amarango@uoguelph.ca
Adress: Dept. Food science, University of Guelph, Canada

Förslag på 3 ledamöter att ingå i betygsnämnden (i undantagsfall 5 ledamöter)

Titel: Dr
Namn: Marcus Persson
Epost: Marcus.Persson@aak.com
Tillhörighet: AAK, Karlshamn

Titel: Professor
Namn: Maud Langton
Epost: maud.langton@slu.se
Tillhörighet: Livsmedelsvetenskap, SLU, Ultuna

Titel: Professor
Namn: Patrick Adlercreutz
Epost: Partrick.Adlercreutz@biotek.lu.se
Tillhörighet: Bioteknologi, Lunds Universitet

Förslag på en suppleant för ledamot i betygsnämnden

Titel: Professor

Namn: Marie Wahlgren

Epost: Marie.Wahlgren@food.lth.se

Tillhörighet: Livsmedelsteknik, LTH

Förslag på ordförande att leda disputationen

Titel: Professor

Namn: Eva Tornberg

Epost: eva.tornberg@food.lth.se

Datum: 2013/12/17


Björn Bergenstiel

Huvudhandledarens underskrift:

Namnförtydligande: Björn Bergenstiel

Delegationsbeslut

Ovannämnda personer utses till fakultetsopponent, ledamöter och ersättare i betygsnämnden samt till ordförande vid disputationen.

Datum: 17/12/13 Forskningsnämndens ordförande: 

Namnförtydligande: Mats Ohlin

LTH 2013/2340

LUNDS TEKNISKA HÖGSKOLA

Anmälan av disputation

Anmälan, underskriven av huvudhandledaren, insändes minst 8 veckor före disputationen till forskarutbildningsnämnden. LTHs kansli, hämtställe 55.

Uppgifter om disputanden

Namn: Tiago Batista Matos
Personnummer: 8402251238

Uppgifter om avhandlingen

Forskarutbildningsämne: Tillämpad biokemi
Avhandlingens titel:
Nucleic Acids: Innovative Methods for Recovery, Clarification and Purification

Avhandlingens titel på originalspråk (om annat än engelska):

Avhandlingens poängomfattning: 150

Uppgifter om disputationen

Datum: 2014-01-31
Tid: 10.30
Plats: Lund, KC:B
Spikningsdatum: 2014-01-07

Förslag på fakultetsopponent

Titel: Professor
Namn: Aleš Podgornik
Epost: ales.podgornik@monoliths.com
Adress: Biotechnology, University of Ljubjana and BIA Separations d.o.o., Mirce 21, Ajdovščina, Slovenia

Förslag på 3 ledamöter att ingå i betygsnämnden (i undantagsfall 5 ledamöter)

Titel: Professor
Namn: Candida Tomaz
Epost: ctomaz@ubi.pt
Tillhörighet: University of Beira Interior, Covilha, Portugal

Titel: Dr
Namn: Maria Dainiak
Epost: md@novonordisk.com
Tillhörighet: NovoNordisk, Målöv, Danmark

Titel: Dr
Namn: Maria Andersson
Epost: Maria.Andersson@biotek.lu.se
Tillhörighet: Avd för bioteknik, LTH

Förslag på en suppleant för ledamot i betygsnämnden

Titel: Dr

Namn: Jenny Schelin

Epost: Jenny.Schelin@tmb.lth.se

Tillhörighet: Teknisk mikrobiologi, LTH

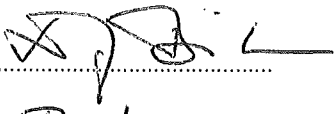
Förslag på ordförande att leda disputationen

Titel: Docent

Namn: Lei Ye

Epost: Lei.Ye@tbiokem.lth.se

Datum: 3/12 - 13

Huvudhandledarens underskrift: 

Namnförtydligande: Lei Bilow

Delegationsbeslut

Ovannämnda personer utses till fakultetsopponent, ledamöter och ersättare i betygsnämnden samt till ordförande vid disputationen.

Datum: 14-01-02 Forskningsnämndens ordförande: 

Namnförtydligande: Björn Bergenskiöld

LTH 2013/1870

LUNDS TEKNISKA HÖGSKOLA

Anmälan av disputation

Anmälan, underskriven av huvudhandledaren, insändes minst 8 veckor före disputationen till forskarutbildningsnämnden. LTHs kansli, hämtställe 55.

Uppgifter om disputanden

Namn: Mattias Levin
Personnummer: 8307123276

Uppgifter om avhandlingen

Forskarutbildningsämne: Immunteknologi
Avhandlingens titel:
Human IgE - What We can Learn from Repertoire Studies and How We Can Use Them as Tools

Avhandlingens titel på originalspråk (om annat än engelska):

Avhandlingens poängomfattning: 180

Uppgifter om disputationen

Datum: 2013-11-29
Tid: 9.15
Plats: Lund, Hörsalen, Medicon Village
Spikningsdatum: 2013-11-05

Förslag på fakultetsopponent

Titel: Professor
Namn: Rob C Aalberse
Epost: r.aalberse@gmail.com
Adress: Sanquin Blood Supply Foundation, Amsterdam

Förslag på 3 ledamöter att ingå i betygsnämnden (i undantagsfall 5 ledamöter)

Titel: Professor
Namn: Lars K Poulsen
Epost: lkpallgy@mail.dk
Tillhörighet: Copenhagen University Hospital, Laboratory of Medical Allergology, Hellerup, DK

Titel: Dr

Namn: Tove Simonsson
Epost: ter@alligatorbioscience.com
Tillhörighet: Alligator Bioscience AB, Lund

Titel: Professor

Namn: Lennart Truedsson
Epost: Lennart.Truedsson@med.lu.se
Tillhörighet: LU, Avd f Mikrobiologi, immunologi och glykobiologi samt SUS, Klin Immunologi & Transfusionsmed, Labmedicin Skåne, Lund

Förslag på en suppleant för ledamot i betygsnämnden

Titel: Professor

Namn: Peter James

Epost: Peter.James@immun.lth.se

Tillhörighet: LU, Immunteknologi, Lund

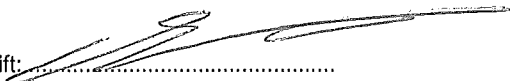
Förslag på ordförande att leda disputationen

Titel: Professor

Namn: Carl Borrebaeck

Epost: Carl.Borrebaeck@immun.lth.se

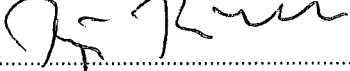
Datum: 13.09.23...

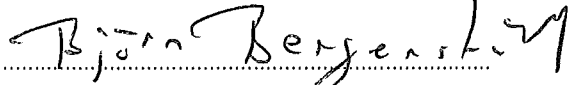
Huvudhandledarens underskrift: 

Namnförtydligande: Mats Ohlin

Delegationsbeslut

Ovannämnda personer utses till fakultetsopponent, ledamöter och ersättare i betygsnämnden samt till ordförande vid disputationen.

Datum: 1/10 13 Forskningsnämndens ordförande: 

Namnförtydligande: 

LTH 2013 / 1950

LUNDS TEKNISKA HÖGSKOLA

Anmälan av disputation

Anmälan, underskriven av huvudhandledaren, insändes minst 8 veckor före disputationen till forskarutbildningsnämnden. LTHs kansli, hämtställe 55.

Uppgifter om disputanden

Namn: Greta Jakobsdottir
Personnummer: 8312313623

Uppgifter om avhandlingen

Forskarutbildningsämne: Industriell näringslära
Avhandlingens titel:
Short-chain fatty acids in health and disease - Effect of dietary components

Avhandlingens titel på originalspråk (om annat än engelska):

Avhandlingens poängomfattning: 180

Uppgifter om disputationen

Datum: 2013-12-05
Tid: 9.15
Plats: Lund, Kemacentrum, sal F
Spikningsdatum: 2013-11-11

Förslag på fakultetsopponent

Titel: Professor
Namn: Bernhard Watzl
Epost: Bernhard.Watzl@mri.bund.de
Adress: Department of Physiology and Biochemistry of Nutrition, Max-Rubner Institute, Karlsruhe

Förslag på 3 ledamöter att ingå i betygsnämnden (i undantagsfall 5 ledamöter)

Titel: Professor
Namn: Wenche Frølich
Epost: wenche.frolich@live.no
Tillhörighet: University of Stavanger, Food and Nutrition Sciences, Stavanger

Titel: Senior scientist, PhD
Namn: Helle Nygaard Lærke
Epost: HelleN.Laerke@agrsci.dk
Tillhörighet: Aarhus university, Dep of Animal Science, Tjele, Denmark

Titel: Docent
Namn: Staffan Lindeberg
Epost: Staffan.Lindeberg@med.lu.se
Tillhörighet: Allmänmedicin, kardiovaskulär epidemiologi och levnadsvanor, Lunds Universitet

Titel: Docent
Namn: Staffan Lindeberg

Epost: Staffan.Lindeberg@med.lu.se

Tillhörighet: Allmänmedicin, kardiovaskulär epidemiologi och levnadsvanor

Förslag på en suppleant för ledamot i betygsnämnden

Titel: Docent

Namn: Marilyn Rayner

Epost: Marilyn.Rayner@food.lth.se

Tillhörighet: Livsmedelsteknologi, Livsmedelteknik, Lunds Universitet

Förslag på ordförande att leda disputationen

Titel: Docent

Namn: Elin Östman

Epost: Elin.Ostman@appliednutrition.lth.se

Datum: 21 oktober 2013

Huvudhandledarens underskrift: Margareta Nyman

Namnförtydligande: Margareta Nyman

Delegationsbeslut

Ovannämnda personer utses till fakultetsopponent, ledamöter och ersättare i betygsnämnden samt till ordförande vid disputationen.

Datum: 4/11 Forskningsnämndens ordförande: Björn Bergsjö

Namnförtydligande: Björn Bergsjö

LTH 2013/2310

LUNDS TEKNISKA HÖGSKOLA

Anmälan av disputation

Anmälan, underskriven av huvudhandledaren, insändes minst 8 veckor före disputationen till forskarutbildningsnämnden. LTHs kansli, hämtställe 55.

Uppgifter om disputanden

Namn: Jie Xu
Personnummer: 8207101380

Uppgifter om avhandlingen

Forskarutbildningsämne: Livsmedelshygien
Avhandlingens titel:
Exploring the microbiota of the gastrointestinal tract

Avhandlingens titel på originalspråk (om annat än engelska):
Exploring the microbiota of the gastrointestinal tract

Avhandlingens poängomfattning: 180

Uppgifter om disputationen

Datum: 2014-01-24
Tid: 13.00
Plats: Lund, KC:F
Spikningsdatum: 2013-12-19

Förslag på fakultetsopponent

Titel: Dr
Namn: Karen Scott
Epost: K.Scott@abdn.ac.uk
Adress: Rowett Institute of Nutrition and Health, University of Aberdeen, Scotland

Förslag på 3 ledamöter att ingå i betygsnämnden (i undantagsfall 5 ledamöter)

Titel: Professor
Namn: Eva Sverremark-Ekström
Epost: eva.sverremark@su.se
Tillhörighet: Department of Molecular Bioscience, The Wenner-Gren Institute

Titel: Associate Professor, PhD
Namn: Dennis Sandris Nielsen
Epost: dn@life.ku.dk
Tillhörighet: Department of Food Scienc, University of Copenhagen, Frederiksberg C, Denmark

Titel: Docent, PhD
Namn: Stefan Roos
Epost: stefan.roos@slu.se
Tillhörighet: Inst för mikrobiologi, BioCentrum, SLU, Uppsala

Förslag på en suppleant för ledamot i betygsnämnden

Titel: Professor, PhD

Namn: Eva Nordberg Karlsson

Epost: eva.nordberg_karlsson@biotek.lu.se

Tillhörighet: Biotechnology, Chemical Center, LU, Lund

Förslag på ordförande att leda disputationen

Titel: Docent, PhD

Namn: Yvonne Granfeldt

Epost: yvonne.granfeldt@food.lth.se

Datum: 29/11 - 2014

Huvudhandledarens underskrift: Göran Molin

Namnförtydligande: Göran Molin

Delegationsbeslut

Ovannämnda personer utses till fakultetsopponent, ledamöter och ersättare i betygsnämnden samt till ordförande vid disputationen.

Datum: 11/12 13 Forskningsnämndens ordförande: Björn Bergenskiöld

Namnförtydligande: Björn Bergenskiöld

LTH 2013/12211

LUNDS TEKNISKA HÖGSKOLA

Anmälan av disputation

Anmälan, underskriven av huvudhandledaren, insändes minst 8 veckor före disputationen till forskarutbildningsnämnden. LTHs kansli, hämtställe 55.

Uppgifter om disputanden

Namn: Claudia Lazarte Pardo
Personnummer: 8012027226

Uppgifter om avhandlingen

Forskarutbildningsämne: Livsmedelsteknologi
Avhandlingens titel: Nutritional assessment in a rural area of Bolivia. A study of zinc and iron deficiencies and bioavailability

Avhandlingens titel på originalspråk (om annat än engelska):

Avhandlingens poängomfattning: 180

Uppgifter om disputationen

Datum: 2014-01-10
Tid: 10.15
Plats: Lund, K:B
Spikningsdatum: 2013-12-17

Förslag på fakultetsopponent

Titel: Associate Professor
Namn: Elaine Ferguson
Epost: Elaine.Ferguson@lshtm.ac.uk
Adress: London School of Hygiene and Tropical Medicine

Förslag på 3 ledamöter att ingå i betygsnämnden (i undantagsfall 5 ledamöter)

Titel: Professor
Namn: Lena Hulthén
Epost: lena.hulthen@medfak.gu.se
Tillhörighet: University of Gothenburg, , Department of Internal Medicine and Clinical Nutrition, Gothenburg

Titel: Associate professor, lektor

Namn: Nanna Roos
Epost: nro@life.ku.dk
Tillhörighet: dep of Nutrition, Exercise and Sports, Paediatric and International Nutrition

Titel: tekn dr, projektledare, professor

Namn: Juscelino Tovar
Epost: juscelino.tovar@ffsc.lu.se
Tillhörighet: Functional Foods Science Center, LU

Förslag på en suppleant för ledamot i betygsnämnden

Titel: Professor

Namn: Helena Elmståhl

Epost: helena.elmstahl@lkv.uu.se

Tillhörighet: Uppsala Universitet, Institutionen för kostvetenskap, Uppsala

Förslag på ordförande att leda disputationen

Titel: Professor

Namn: Siv Ahrne

Epost: siv.ahrne@appliednutrition.lth.se

Datum: 2013-12-02

Huvudhandledarens underskrift: Yvonne Granfeldt

Namnförtydligande: Yvonne Granfeldt

Delegationsbeslut

Ovannämnda personer utses till fakultetsopponent, ledamöter och ersättare i betygsnämnden samt till ordförande vid disputationen.

Datum: 2013-12-02 Forskningsnämndens ordförande: 

Namnförtydligande: Mats Ohlin

LTH 2013/
2051

LUNDS TEKNISKA HÖGSKOLA

Anmälan av disputation

Anmälan, underskriven av huvudhandledaren, insändes minst 8 veckor före disputationen till forskarutbildningsnämnden. LTHs kansli, hämtställe 55.

Uppgifter om disputanden

Namn: Martin Ek
Personnummer: 8410304011

Uppgifter om avhandlingen

Forskarutbildningsämne: Oorganisk kemi
Avhandlingens titel:
Analysis of Structure, Composition and Growth of Semiconductor Nanowires by Transmission Electron Microscopy

Avhandlingens titel på originalspråk (om annat än engelska):

Avhandlingens poängomfattning: 150

Uppgifter om disputationen

Datum: 2014-01-31
Tid: 13.00
Plats: Lund,
Spikningsdatum: 2014-01-07

Förslag på fakultetsopponent

Titel: Professor
Namn: Jordi Arbiol
Epost: arbiol@icrea.cat
Adress: Institut de Ciència de Materials de Barcelona, Spain

Förslag på 3 ledamöter att ingå i betygsnämnden (i undantagsfall 5 ledamöter)

Titel: Professor
Namn: Anette Gunnaes
Epost: a.e.gunnas@fys.uio.no
Tillhörighet: Dept. of Physics, University of Oslo, Oslo, Norway

Titel: Professor
Namn: Lars Hultman
Epost: larhu@ifm.liu.se
Tillhörighet: Tunnsfilmsfysik, Linköpings Universitet, Linköping /SSF

Titel: Senior researcher, PhD (2006)
Namn: Thomas Willum Hansen
Epost: twh@cen.dtu.dk
Tillhörighet: Center for electron nanoscopy, Technical University of Denmark, Lyngby, Denmark

Förslag på en suppleant för ledamot i betygsnämnden

Titel: Professor

Namn: Viveka Alfredsson

Epost: viveka.alfredsson@fkem1.lu.se

Tillhörighet: Fysikalisk kemi, Lunds Universitet, Lund

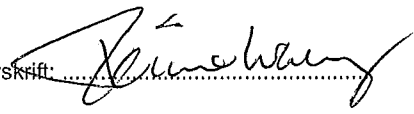
Förslag på ordförande att leda disputationen

Titel: Professor

Namn: Sven Lidin

Epost: sven.lidin@chem.lu.se

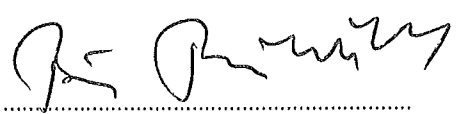
Datum: 2013-11-21

Huvudhandledarens underskrift: 

Namnförtydligande: Reine Wallenberg

Delegationsbeslut

Ovannämnda personer utses till fakultetsopponent, ledamöter och ersättare i betygsnämnden samt till ordförande vid disputationen.

Datum: 11/12 13 Forskningsnämndens ordförande: 

Namnförtydligande: Björn Bergenskiöld

LTH 2013/1923



LUND
UNIVERSITY

Beslut om extra ersättare i betygsnämnd för Anders Holmqvist disputation 2013-12-06 kl 13.15.

Professör Hans Karlsson, LU, har utsetts till ersättare för professor Bengt Andersson, Chalmers som på grund av rådande väderförhållande inte kan komma till Anders Holmqvist disputation.

Professor Hans Karlsson arbetar med masstransport i samband med katalytiska reaktioner och har därigenom en kompetensprofil som väl ersätter professor Bengt Anderssons i betygsnämnden.

I tjänsten

A handwritten signature in black ink, appearing to read 'Björn Bergenståhl'.

Björn Bergenståhl
(forskningsdekan, ordförande för forskningsnämnd 2)

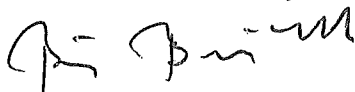
**Beslut om ändrad avhandlingstitel vid Linda Önnbys disputation i Bioteknik
torsdagen den 12 december 2013 "Water Treatment Using Cryogel-Based
Adsorbents
-Targeting Environmental Pollutants Present at Low Concentrations".**

till
"Water Treatment Using Cryogel-Based Adsorbents
-Targeting Environmental Pollutants at Low Concentrations"
(Dnr LTH 2013/2032)

Beslut:

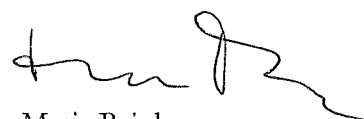
Följande avhandlingstitel fastställs: "Water Treatment Using Cryogel-Based
Adsorbents
– Targeting Environmental Pollutants at Low Concentrations"

På forskningsnämndens vägnar



Björn Bergenstahl
Ordförande

Vid protokollet



Maria Bajuk

Anna Trosslöv

Från: Beatrice Nordlöf
Skickat: den 16 december 2013 14:04
Till: Lars J Nilsson; Björn Bergenståhl; Björn Regnell
Kopia: Katharina Köhler; Anna Trosslöv
Ämne: VB: MFR & MFCL
Bifogade filer: DRAFT CROSS BORDER COLLABORATION TOOLKIT.DOCX

Prioritet: Hög

Hej FNO!

Under stabsmötet idag bestämdes att jag skulle be er att titta översiktligt på detta. Anders vill att ni reflekterar över detta och gör ert bästa för att ge ett kort svar. Frågan ska sedan även lyftas på FN, som ju får bli i början av nästa år.

Jag behöver ha ert svar senast den 24/1 för att kunna dra det på staben innan jag skickar det till Forskningsservice den 27/1.

Med vänlig hälsning

Beatrice

Från: Birgitta Larsson
Skickat: den 11 december 2013 09:41
Till: Alf Rosenbäck; Anita Nilsson; Christian Möller; Fredrik Palmqvist; Gunnel Holm; Helena Josefsson; Lennart Angere; Malou Engberg de Carvalho; Mattias Brattström; Torun Forslid
Kopia: Birgitta Larsson
Ämne: VB: MFR & MFCL
Prioritet: Hög

Till Kanslichefer samt Anita Nilsson/USV.

Vi har fått nedanstående frågor från VR, och det är viktigt att vi ger svar som visar hur det ser ut vid Lunds universitet. Dock bör vi inte lägga ner alltför mycket arbete på att ta fram exakta siffror, utan det viktiga är att vi ger en realistisk bild av läget. Jag behöver er hjälp med att ta fram denna information och behöver era svar den **27 januari**.

Tack på förhand!

Birgitta

Birgitta Larsson

Research Services
Lund University
Box 117
221 00 Lund

Phone +46 46 222 70 43
Fax + 46 46 222 40 07

Visting adress
Byrålogen
Paradisgatan 5C

www.fs.lu.se<<http://www.fs.lu.se/>>

----- Original Message -----

Subject:MFR & MFCL

Date:Fri, 20 Sep 2013 10:14:06 +0000

From:Annette Moth Wiklund <Annette.MothWiklund@vr.se>

To:'lars.alberius@suhf.se' <lars.alberius@suhf.se>

Hej Lars!

Tack för trevligt samtal idag!

Undrar om du skulle kunna hjälpa mig med ett några frågor som har med hur man bäst kan bidra till förverkligandet av det europeiska forskningsområdet (ERA) att göra. Mer specifikt har VR i flera år varit engagerat i den europeiska diskussionen kring Money Follows Researcher (MFR) och Money Follows Cooperation Line (MFCL), först via EUROHORCs och European Science Foundation och nu på senare tid via Science Europe, en ny organisation för forskningsfinansiärer i Europa i vilken VR (liksom FORTE och FORMAS) ingår. Bifogar för kännedom utkast rörande bl a MFR och MFCL vilket man håller på att fila på inom SE. MFR och MFCL gäller förstås vad forskningsfinansiärer kan göra för att underlätta för forskare. Vi vet dock att universiteten i Sverige är viktiga aktörer på dessa områden men inte i vilken utsträckning och vilka problem som ev finns. Sådan information vore mycket värdefull för oss som underlag för våra vidare diskussioner.

MFR syftar till att en forskare som fått jobb i ett annat land i Europa ska kunna ta med sig resterade del av projektmedel, t ex från VR, till det nya landet. Detta tänks underlätta rörlighet, bidra till att projektet verkligen blir slutfört och ge forskaren ifråga tid att söka nytt bidrag i det nya landet.

MFCL syftar till att en forskare i Sverige som vill samarbete med en forskare i ett annat land i Europa ska kunna utnyttja del av sitt forskningsbidrag för att finansiera den andre forskarens forskning. Detta tänks förenkla samarbetet för forskarna ifråga, bl a genom att man undviker negativa effekter av s k double jeopardy, när den ene forskaren får avslag och den andre tillstyrkt om de söker till sina respektive nationella forskningsfinansiärer.

Ovanstående har blivit särskilt aktuellt för oss denna höst i och med att Science Europe, som framgår av den bifogade bilagan, förbereder en ny MFR-överenskommelse för intresserade medlemsorganisationer samt arbetar fram riktlinjer för MFCL. Vi kommer att behöva ta ställning till om vi bör implementera dessa. Samtidigt brukar det påpekas för oss att universiteten själva på ett flexibelt sätt brukar lösa användandet av resteraden projektmedel när någon forskare får nytt jobb utomlands och att finansiering av partner i utlandet sköts genom subcontractor-förfarande utan inblandning av finansiärer som VR. Om så är fallet kanske behovet av att gå med i MFR- respektive MFCL-överenskommelse inte är så stort. Jag undrar därför om det går att få veta följande:

MFR

- Hur löser universitetet önskemål om "bidragsflytt" till forskarens fromma när han/hon flyttar utomlands (det behöver i och för sig inte nödvändigtvis ske genom att medlen skickas utomlands)?

- Finns det information om hur många som flyttar utomlands per år och som är i behov av bidragsflytt? Antar att det inte är fråga om särskilt många (vi själva har bara fått in ett par tre ansökningar per år inom det MFR-program vi deltagit i).
- Finns det problem som gör att en del forskare inte kan utnyttja resterande del av sina bidrag; vilka är i så fall dessa problem och hur många fall kan det röra sig om?

MFCL

Vi har vid en snabbkoll sett att ca 8,5% av de som beviljats bidrag från VR 2012 har minst en medsökande i annat land. Vi vet dock inte hur många dessa som finansieras via våra projektbidrag. Undrar därför analogt med ovanstående

- hur universiteten löser önskemål om finansiering av partner i utlandet
- om det finns information kring hur många forskare i andra länder på något sätt får svensk projektfinansiering
- Finns det problem som gör att en del forskare inte kan finansiera partner i utlandet; vilka är i så fall dessa problem och hur många fall rör det sig om?

Antar att det kanske inte är så lätt att svara på alla dessa frågor men håller tummarna att det ska gå! Svaren är för övrigt även av intresse för FINSAM där förutom VR även FORTE, FORMAS och VINNOVA finns representerade.

Bästa hälsningar

Annette

Annette Moth Wiklund, Dr
Chief Adviser International Affairs
Office for International Affairs
Swedish Research Council
Västra Järnvägsgatan 3
Box 1035
SE 101 38 Stockholm, Sweden
Phone: +46 (0)8 546 443 23
Fax: +46 (0)8 546 44 180

[Reply via web post](#)

[Reply to sender](#)

[Reply to group](#)

[Start a New Topic](#)

[Messages in this topic \(2\)](#)

RECENT ACTIVITY:

[Visit Your Group](#)

Avbryt prenumerationen på denna grupp genom att skicka ett e-postmeddelande till:
eufou-unsubscribe@egroups.com

YAHOO! GROUPS

Switch to: [Text-Only](#) • [Daily Digest](#) • [Unsubscribe](#) • [Terms of Use](#) • [Send us Feedback](#)

SCIENCE EUROPE CROSS-BORDER COLLABORATION TOOLKIT

Science Europe is taking important steps towards the facilitation of cross-border collaboration through the work of its Cross-border Collaboration Working Group. Significant and concrete progress can be made in the shape of this Toolkit which is developed for the use of Science Europe Member Organisations and other research organisations inside our outside Europe. It offers conceptual as well as practical elements to help lighten the organisational and administrative burden which is too often associated with the conduct of scientific work in more than one country.

The aim is to provide better and more efficient means for organisations to apply a set of optional models. Success is not to be measured on the number of organisations that apply these models. Rather, the aim is to help organisations to achieve more successful and easier implementation of these different models, where they are in tune with their interests and strategies.

The models included are:

- **Money follows Researcher**, which allows researchers to take with them the remainder of a grant to another country;
- **Money follows Co-operation Line**, which allows part of a grant to be used to fund participation of a researcher from another country; and
- **The Lead Agency Procedure**, which enables researchers to avoid ‘double jeopardy’ in bilateral or multilateral co-operation through management of the peer review process by a single Lead Agency.

Each one of these models is addressed in the toolkit with a similar approach.

- I. **Definition and description:** a clear understanding of what these models are is necessary to build a strong basis for collaborations.
- II. **Examples, when available:** the aim is not to create new tools which would bring more complexity, but to take stock of what is already happening and share good practice, which can act as an incentive for collaboration.
- III. **A tool to help concrete implementation, when possible:** the nature of this document varies accordingly to the different presented models.

Overall structure of the toolkit:

Money follows Researcher	Money follows Co-operation	Lead Agency Procedure
Definition	Definition	Definition
Examples	Examples	Examples
Letter of intent and list of issues to clarify before signing	Proposal letter	Recommended procedures

MONEY FOLLOWS RESEARCHER

National organisations share with each other the responsibility of pursuing excellence in European research, based on strong national traditions and successful funding schemes. One contribution is the beneficial use of research grants for European scientific career paths.

Principle

The 'Money follows Researcher' (MfR) scheme allows for the portability of research grants. Under the terms of this agreement, it is possible for researchers moving to another country to take with them the remainder of their national grants. The grant can then be continued and completed at the new research institution within the original terms and objectives.

History

In 2003 the main research funding organisations of Germany, Austria and Switzerland – DFG, FWF and SNSF – signed an agreement, allowing the transfer of national grants between the three countries.

In 2004, 27 EUROHORCs (European Heads of Research Organisations) member organisations in 18 countries signed an MfR Letter of Intent.

Rationale

The MfR agreement allows for research projects started in one country to be completed even when the principal investigator (PI) is moving abroad. Thus, the project is not interrupted prematurely and the full value of the investment into the project can be reached. Additionally, the start at a new host institution and in a new country is easier for the scientists if they are able to bring along their own research funds in a simple and non-bureaucratic way.

Procedure

Each organisation should design application and administrative procedures in accordance with the conditions under which they allocate grants. In general, the PI leaving the country will make a request to the national funding organisation to use the remainder of a current research grant for the continuation of their research abroad. They also have to confirm that they are able to finalise their project in the new environment. The remainder of the grant requested to be transferred should be of a minimum of six months. On the basis of the information given by the PI on the conditions of continuation at the new host institution, the funding organisation will check whether or not all criteria are fulfilled. If they are, the funding organisation issues a letter declaring that the remainder of the grant is transferred to the new host institution.

The PI continues to send the regular scientific and financial interim reports to his home institution until the project is completed.

In principle, individual applications for MfR have to be decided on a case-by-case basis, taking into account specific framework conditions of the scientific project, as well as the new and the old host institutions.

Conditions and requirements for MfR, as well as the components of a grant that are transferable, are to be defined according to national rules and regulations. Usually personnel costs, smaller research equipment, consumables and travel funds are included. Indirect costs are usually excluded. Transfer of major investment requires specific considerations. Budget increases can be necessary in some cases because of currency issues, higher salaries or different costing practices; this requires prior discussions.

The actual implementation of MfR may vary according to national administrative rules and practices.

For organisations concluding funding contracts directly with the PI applying MfR requires only an amendment regarding the change of the PI's host institution (HI). If contracts are concluded with the HI it might be advisable to include a clause regarding the portability of the grant, similarly to the ERC's (European research Council) policy. Applying MfR would require either the termination of the contract with the original HI and concluding a contract with the new HI. Alternatively, the money could be transferred directly between the host institutions. Another option – regardless of the contract partner – is to terminate the contract with the original funding organisation and transferring the remaining budget to the new funding organisation who issues a new contract.

Each organisation participating in the MfR scheme will have to define in advance some of the administrative issues associated with the transfer of grants: the funds can be transferred to an account specifically put in place by the PI in his new country of practice, or can be transfer to the new host institution which manages it.

EXAMPLES (of some of the MfR arrangements in place as on August 2013)

Organisation (country)	MfR arrangements in place
DFG (DE)	Currently informal letter requesting transfer. Increase of staff costs is possible if confirmed by Principal Organisation.
FWF (AT) http://www.fwf.ac.at/de/international/information-mfr.html	Information to be provided upon submission <ul style="list-style-type: none"> • Timeframe of movement • Details of new host institution (including infrastructure relevant for project) • Confirmation by new host institution that infrastructure will be supplied • Details of effects which movement will have on the project design • If equipment is taken along, confirmation that the property

	rights will be transferred to new host institution
SNSF (CH) http://www.snf.ch/D/service-fuer-forschende/Seiten/money-follows-researcher.aspx	<ul style="list-style-type: none"> • Detailed application to be submitted to scientific department in charge at SNSF • Case by case decision
VR (SE) http://www.vr.se/inenglish/aboutus/internationalcollaboration/europeancollaboration/scienceeurope/moneyfollowsresearcher.4.235f40c212384f2ca668000659.html	<ul style="list-style-type: none"> • Application form (Swedish only), including lots of specifics on equipment • Handling procedure (Swedish only) • Reciprocity requirement (participating in EUROHORCs agreement)
MRC (UK) http://www.mrc.ac.uk/Fundingopportunities/Internationalopportunities/Collaborations/index.htm	<ul style="list-style-type: none"> • Criteria details (similar to FWF above) • Single contact person • Reciprocity requirement (participating in EUROHORCs agreement)

PROPOSED TOOL TO HELP IMPLEMENTATION

Letter of Intent

Transfer of Grants – 'Money follows Researcher' (MfR)

1. The Science Europe Member Organisation XXX is dedicated to the further development of the European Research Area (ERA) and fully acknowledges its role in the advancement of research in Europe.
2. One of the preconditions for a successful ERA is the possibility for researchers to move to, and work at, the places best suited to their needs. One way to use existing national funding across Europe is to allow researchers to take with them the remainder of their grants to their new host institution.
3. The objective of this Letter of Intent is to enable continuity of funding when researchers move locations, regardless of the reasons for mobility. This funding continuity can safeguard funding organisation investments in specific projects and minimise the disruption of work programmes.
4. In order to achieve the ambition of this Letter of Intent, XXX shall authorise researchers moving to another country to use the remainder of a current research grant for the continuation of their research abroad.

5. This Letter of Intent covers funding as indicated by each organisation in their national annex, displayed on their own webpages.
6. The authorisation for a transfer must be requested by the respective Principal Investigator from the organisation which provided the initial grant.
7. The grant shall be continued at the new research institution as closely as possible to the original terms and objectives.
8. The conditions and requirements for MfR, as well as the components of a grant that are transferable, are listed in the annex to this Letter.
10. The undersigning organisation XXX will once a year provide Science Europe with information on the number of transfers, the budget it sends abroad and the receiving countries.
11. The undersigning organisation XXX agrees to make its regulations concerning MfR fully public on its website and through any other suitable means to make the process known both externally and internally.
12. The Letter of Intent is also publicised on the Science Europe website in order to make it fully transparent.
13. This Letter of Intent shall enter into force with the signing of it by the organisation's legal representative
14. If XXX would like to withdraw from it, Science Europe should be notified 3 months in advance.

Date:.....

Signature:.....

Annex: Terms and Conditions

Each organisation must clarify the exact terms and conditions of the transferral of grants. The following issues must be clarified before the Letter of Intent is signed; the answers must be attached to the Letter of Intent and are an integral part of it.

A) List of grants which can be taken abroad:

B) Parts of the grants (types of cost) which are transferrable:

C) Conditions and requirements for submitting an MfR proposal:

D) The grants are transferrable to the following countries:

E) Other relevant regulations:

MONEY FOLLOWS CO-OPERATION LINE

Money Follows Cooperation Line models simplify the financing of cross-border collaborative projects by including a foreign investigator directly in the national grant. Such a policy is an effective mechanism to encourage research excellence through international collaboration. An organisation can fund a project which is partly carried out abroad; this means that a proportion of a grant may be spent on a researcher from another country. Usually, only direct costs are included; salary may or may not be included. To our knowledge, other models than the international co-investigators policy do not seem to offer such a clear possibility to establish structured initiatives. This is why the international co-investigators model will be the main focus of this chapter.

Rationale

An international co-investigator can receive funding if he is an individual from a research organisation outside the country of the funding agency in question, and who otherwise fits the normal definition for a co-investigator on a research project. That is, they assist the main beneficiary in the management and leadership and also make a major intellectual contribution to the design and implementation of the project.

The policy is not a separate funding scheme and therefore requires no additional application forms or peer review. It is intended to be a simple and straightforward mechanism which allows researchers from anywhere in the world to be included on funding proposals submitted to funders who chooses to apply this policy. There is no need for direct involvement from any foreign research funding agencies, or separate international decision making process.

Implementation

Where appropriate, the funder can seek to involve international academics in the review process. All successful grants will be made to the national institution, and it is then the responsibility of the main beneficiary's institution to disburse funds to co-Investigators, international or otherwise.

In order to strengthen the European Research Area and to promote international collaboration more broadly, developing reciprocal agreements for such policies can be instrumental. Under such an agreement two or more agencies would agree to reciprocally open their national research project funding schemes to collaborative proposals involving researchers from the other country or countries. Researchers therefore need only apply to one party for funding to cover the costs of the entire international collaboration.

Reciprocal agreements serve to simplify the process of applying for funding for collaborative research, by allowing collaborative projects to be funded through normal national procedures, without requiring one of the parties to sacrifice decision-making authority over their own budgets. Thus, there would be no cost implication for the other country; however, it does mean that the funding agency is willing to allow funds to be spent on 'overseas' partners (usually via the lead institution in the host country). Officials from the respective agencies may assist each other in the identification of peer reviewers for proposals, but this is not required.

The ambition of a reciprocal arrangement would be to achieve an acceptable flow of research funds between the two countries, so that neither of the research communities served by the parties would be financially disadvantaged by the scheme. Therefore, the flow of money between the two countries could be monitored by the parties, and any agreement subject to periodic review.

EXAMPLES

ESRC, AHRC: Co-Investigator letter

PROPOSED TOOL TO HELP IMPLEMENTATION

The following letter on an 'International Co-investigators' policy, proposed by the Economic and Social Research Council (ESRC) and the Arts and Humanities Research Council (AHRC) in the UK, represents both an opportunity to build such a partnership for the concerned organisations and an example of the type of letter which can initiate such an arrangement.



Arts & Humanities
Research Council



03 May 2013

Dear Members of Science Europe,

You may be aware that the ESRC and AHRC, who deal with social science and arts and humanities research respectively, currently operate an 'International Co-investigators' policy on their research funding schemes. The policy, in alignment with the principles of 'Money follows Co-operation Line', allows any applications for funding from these Research Councils to include Co-Investigators from anywhere in the world, without the need for co-funding from agencies in those countries. The ESRC or AHRC will fund the direct costs of research associated with this co-investigator (including costs for research assistant salaries and, where specifically required, salary costs of investigators) to an amount up to 30% of the total cost of the grant. The administration is managed by the funding agency providing the award to the eligible UK institution, who then pays the institution of the international co-investigator through a sub-contract. The policy does not denote a stand-alone research funding scheme; rather it enables the inclusion of co-investigator(s) from any country(ies) on almost any research proposal to ESRC or AHRC funding calls (except fellowships or other individual grants).

The ESRC has operated the policy since 2007 and it has covered several rounds of funding. Thus far proposals which include international co-investigators have been considerably more successful than those which do not, suggesting that the international co-investigators policy is an effective mechanism to encourage research excellence through international collaboration. The AHRC developed its policy in 2012.

In order to strengthen the European Research Area, these two UK Research Councils would like to explore whether other members of Science Europe would be interested in developing a reciprocal¹ arrangement to the 'International Co-investigators' policy. If other European research funding agencies were willing to allow UK social science, arts or humanities researchers to be included with a national partner in their research grants, the ESRC/AHRC would be willing to consider increasing the current cap on its international co-investigators policy to 50%, and possibly also making indirect costs eligible (at a level to be negotiated between the agencies) for UK grant applications that include co-investigators from that country. Though money would cross borders under this joint arrangement, the aim is that overall investment will be balanced, as money that the two UK Research Councils

¹ By 'reciprocal' we mean in terms of a general policy that allows applicants to include the cost of UK researchers on grants – not reciprocal in the sense of co-funding specific grant applications.

spend on researchers in a partner country would ultimately be balanced out approximately by support from that country for UK researchers on other projects.

Members of Science Europe who may be interested in discussing this further are invited to contact either Samantha McGregor (samantha.mcgregor@esrc.ac.uk) at ESRC or Mark Llewellyn (MLlewellyn@ahrc.ac.uk) at AHRC. We have already provided information on our international co-investigators policy to the Science Europe Grant Union Working Group, who support this policy as one approach to encouraging further collaboration within Europe, but would be very happy to discuss further our experience with the policy, and our views on the mutual benefit of developing it as a reciprocal arrangement, with individual partners.

Yours faithfully,

A handwritten signature in black ink, appearing to read 'P Boyle', with a stylized flourish at the end.

Professor Paul Boyle
Chief Executive
Economic and Social Research Council

Professor Rick Rylance
Chief Executive
Arts and Humanities Research Council

THE LEAD AGENCY PROCEDURE

A. Introduction

Providing scientists with possibilities to co-operate across national or regional borders in order to form collaborative research projects that foster the exchange of ideas and scientific expertise is instrumental in facilitating science, both outside or inside Europe. The funding of integrated research projects conducted in different countries requires arrangements between funding organisations concerning application, review processes, and funding procedures. Traditionally, project partners have to apply to their respective funding organisation, and if all organisations involved approve the application, then the transnational project can go ahead. This procedure results in, at least, a 'double jeopardy' for the applying researcher, as the national peer review procedures are carried out independently. This also implies an unnecessary financial and administrative burden. The Lead Agency Procedure is an approach to overcome these difficulties by having a review procedure carried out by one of the partner research funding organisations (RFO).

B. The General Characteristics

The principle on which the Lead Agency Procedure (LAP) is based is the following: RFOs from two or more countries engage in a co-operation in which one of the involved RFOs takes a leading function; this means that they are in charge of carrying out the review process and take a provisional decision on whether or not to approve an application. The partner organisation(s) make the formal decision on the basis of the review documentation and the provisional decision of the Lead Agency. The different project parts are then financed by the respective RFOs so that no money needs to be transferred across borders.

The general characteristic of the LAP can be divided into five steps:

- **Defining the Lead Agency**
Ways of defining which RFO will take the leading role.
- **Joint application**
What to take into consideration when submitting a joint application.
- **Single review process**
Issues to consider when organising the review process.
- **Decision making process**
How the partner RFOs need to interact when taking the decision.
- **Separate funding/reporting**

How to proceed after the approval of the project.

1.) Defining the Lead Agency

In order to establish which of the involved RFOs will act as Lead Agency, different models are available:

Scientific Focus

Before the application, where the scientific focus of the collaborative research project is located needs to be determined. The RFO of this country then acts as Lead Agency. The disadvantage of this is that it is a vague criterion. Also, the notion of scientific 'focus' is in contradiction with the concept of truly collaborative research projects in which all sides are expected to provide substantial scientific input.

Budgetary Focus

An alternative model is provided by taking the direct costs that are applied for in the different countries as the decisive criterion. When calculating these sums, applicants must follow the guidelines of the RFO of their respective country. The application then has to be submitted to the RFO financing the larger share if the project is successful.

However, different funding mechanisms and substantial differences in national cost rates used by RFOs may be a structural reason for a skewed budget distribution.

Person-months

Due to considerable differences in salary levels that are paid by RFOs in different countries, the focus on the budgetary distribution among partners can again lead to a situation in which one RFO would have to act as the Lead Agency in most cases. Alternatively, a focus on the person-months which are necessary to carry out the research project in the partner countries can be used to establish the Lead Agency. This is also advisable in cases where parts of the budget cannot easily be determined beforehand.

In order to allow for an equal basis for comparing the person-months required for the research project, RFOs must develop a joint understanding on how to calculate the person-months; for example, this could be additional personnel months only, or all personnel contributing to the research project, irrespective of whether it is reimbursed by the RFO or not.

One RFO acts as Lead Agency in all Cases

Finally, partner organisations may choose to decide that one of them takes the lead for all applications, irrespectively of the scientific or budgetary focus, or the distribution of person-months between partners. One reason for choosing this modal may be to reduce the administrative burden for one of the partners. Also, differing approval rates can serve as a reason to assign the role of the Lead Agency to one RFO only, usually the one with the lower approval rate. In doing so, the RFO with the lower approval rate may wish to ascertain that it need not finance project parts that go beyond its financial resources or that do not meet its scientific standards. Further details on this point are set out in the section on 'pre-conditions' below.

2. Joint Application

Joint Scientific Project Description

Once the Lead Agency is established, applicants from different countries who wish to engage in a collaborative research project are required to prepare one single joint application and submit it to this Agency. The application has to cover a scientific description of the entire project, including its two (or more) project parts. This application has to be prepared in accordance with the standard application guidelines of the RFO which acts as the Lead Agency. This contributes to keeping the administrative burden of the Lead Agency at a low level.

Separate Cost Calculations

While the scientific part of the joint application has to follow the guidelines of the Lead Agency, cost calculations for the different project parts must be in accordance with the rules of the RFO in charge of funding the respective part. Most RFOs require applicants not only to list the costs applied for in a form, but also to include a cost justification in the application. It is advisable to require applicants to divide this justification of costs by countries so that the RFO in charge can easily check whether the costs of the respective project part are calculated in accordance with its rules.

Forms

Depending on the requirements of the RFOs involved, different solutions can be found for the use of application forms. The partner RFOs can choose to develop a dedicated application form that is used for the purposes of the LAP co-operation only. Alternatively, the partners can decide to use their standard application forms. If this is the case, they can require applicants to send all application forms (including cost sheets) required by the involved RFOs to the Lead Agency, together with the scientific project description. Irrespective of what option is chosen, the Lead Agency is in charge of forwarding the forms to the other RFO(s) involved. However, due to legal or administrative reasons, RFOs may be required to obtain hard copies of the application forms

or to receive an application via their online system, which makes forwarding these to the other RFOs problematic. In these cases, it is advisable or necessary to submit the forms to the respective RFO directly. Whichever modalities are chosen, it must be kept in mind that from a legal point of view, an application submitted in the framework of the LAP consists of two (or more) applications. During the review process, however, these applications are mostly dealt with as if they were one single application.

Informing the Partner RFO

Once the Lead Agency has received the application for an international collaborative project, it needs to inform its partner RFO(s) of the application and forward the entire application to them. On the basis of these documents, the partner organisation(s) can carry out a formal verification to assure that their eligibility criteria are met; the Lead Agency also checks whether the application meets the formal criteria set in its application guidelines.

3. Single Review Process

When the Lead Agency has established that the application meets the application criteria and has received the confirmation by the partner organisation(s) that the applicants in the partner countries are eligible as well, the Lead Agency can start the review process. Simultaneous to the eligibility check, the partner organisation(s) should have the possibility of suggesting suitable reviewers to the Lead Agency. However, the ultimate responsibility for the choice of reviewers, as well as for the review process in general, should lie with the Lead Agency.

In order to make sure that the reviewers suggested by the partner organisation are useful to the Lead Agency, partner organisation(s) must make sure that they have a shared understanding of the criteria that have to be met by reviewers, regarding issues such as conflicts of interests between applicants and reviewers, or a selection made by reviewers exclusively from third countries. For the sake of time efficiency, it is advisable that partner organisations send their suggestions for reviewers to the Lead Agency at the same time as the results of the eligibility check.

4. Decision Making Process

When the Lead Agency has finished the review process, it should forward the complete review documents (reviews, protocols, names/affiliations of the reviewers, etc.) to the partner agency so that the transparency of the review process is guaranteed. The Lead Agency will then take a

provisional decision, and will immediately inform the partner organisation(s). The partner organisation(s) then makes a decision autonomously, on the basis of the review documentation and the decision provided by the Lead Agency; ideally the partner organisation(s) follow(s) the decision of the Lead Agency. In many cases, the acceptance of submissions can originate in a political will. If this is not feasible, it is advisable to ensure, on the basis of a thorough comparison, that an acceptance is likely in most cases within the frame of the normal selection procedures. Appropriate external and internal communication is essential in order to manage the expectation of the applicants as well as the administrative staff of the RFOs involved. Once a general agreement on the funding of a project is reached, each RFO can follow its own procedures in establishing the funding for the project part for which it is in charge.

After the decision has been officially endorsed by the partner agency, this decision must be communicated back to the Lead Agency. At this point, the decision making process is concluded and the partners can issue contracts with successful applicants or inform them that their application was rejected.

Appeals

Some RFOs allow for the possibility of appeals against the decision, or against the procedures and reviews leading to a decision. In order to avoid conflicts of timing, the partners engaging in a LAP co-operation need to develop a common understanding on how to handle appeals and following feedback to rejected applicants. Issues that should be taken into account include the impact of appeals at the Lead Agency on the timing of the formal decision making process at the partner organisation, as well as potential legal or procedural issues that are relevant to the partner RFO(s).

5. Separate Funding/Reporting

All post-award management is dealt with by the funding partner agencies. One of the advantages of the LAP is that researchers who were granted funding will often sign contracts with funding agencies for which they are already familiar with funding regulations, working procedures and reporting requirements.

C. FURTHER VARIATIONS

Joint Decision Making

An alternative to the endorsement of the Lead Agency's decision by the partner RFO is a joint decision-making process, for example by making use of a joint panel which ranks the applications

on the basis of the reviews obtained by the Lead Agency. The best-ranked applications are approved by both the Lead Agency and the partner RFO. The use of a joint decision-making procedure is an alternative for RFOs who wish to retain a greater say and not to leave the funding decision up to the Lead Agency. However, deviation from the LAP's standard procedures has a disadvantage: generally, the organisation of a joint panel demands more resources than following standard procedures does. Also, a decision-making model involving a joint panel is likely to be applicable only for calls that either cover a specific topic or a scientific discipline.

Timing

The partners of a LAP co-operation may decide to allow for applications continuously or to set a deadline (or several deadlines) for applications. The decision on which model to choose will depend on factors such as the working procedures of the RFOs involved or budget availability.

D. DISCUSSION OF PRE-CONDITIONS

While the LAP provides a number of advantages, both for the applicants and for the RFOs involved, it requires that the RFOs engage in a far-reaching co-operation which can only be successful if a number of pre-conditions are met.

Equivalent Funding Instruments

Collaborative projects that are handled according to the LAP are composed, from a legal point of view, of at least two projects in different countries. These projects are financed independently, but are closely interlinked scientifically so that they form a truly joint research endeavour. Therefore, RFOs engaging in a Lead Agency co-operation need to have funding instruments that can be combined with each other. Most notably, matching is required concerning the content of the research projects (basic research or applied research, topic of individual calls, bottom-up calls, etc.), as well as concerning the duration of the research project and the level of funding provided by each side.

Similar Peer Review Standards

A cornerstone of the LAP is the acceptance of the outcome of the review procedure of the Lead Agency by the other involved RFO(s). This, to a large extent, depends upon existing shared standards concerning the peer review process. These standards relate to issues such as the selection of reviewers, the review criteria used to assess the applications, regulations concerning conflicts of interest, confidentiality rules, etc. (cf. the ESF Peer Review Guide for a discussion of these factors-

http://www.esf.org/fileadmin/Public_documents/Publications/European_Peer_Review_Guide_01.pdf). Given the current diversity across RFOs, it can be expected that any two organisations

engaging in a LAP co-operation will have differing regulations. The LAP requires a certain degree of flexibility on the side of the partner organisations to accept reviews procedures which differ from their own standard procedures. The on-going discussion on common principles of peer review processes, however, may lead to a more favourable context in the future.

Available Funding Budget

The acceptance of the Lead Agency's decision by the partner organisation does not only depend on the review standards applied, but also on the funds available to finance collaborative research projects. In order to avoid a situation in which the Lead Agency approves of an application, but the partner RFO is not able to endorse this decision due to lack of funds, it is crucial to develop a joint understanding on the number of collaborative projects that can be funded in the framework of the LAP.

Approval Rates

Approval rates vary greatly between RFOs. Great differences in approval rates may lead to difficulties – most notably in cases in which the Lead Agency has a higher approval rate than its partner organisation(s). These difficulties can either relate to the available funding budget (see above) or to concerns about different quality standards. However, approval rates should only be used cautiously as an indicator of the scientific quality of the approved projects. Low approval rates do not necessarily indicate a high scientific quality of the projects, while higher approval rates do not necessarily imply a lower scientific quality.

Knowledge about Partner Organisations and Mutual Trust

Compared to other forms of international co-operation, the LAP requires a higher level of interaction and of exchange of information between the RFOs. For this communication to be successful, partner organisations need to develop their knowledge about their internal procedures, their timing and the distribution of work between the different services within the partner RFOs. Basic knowledge about these issues helps to identify potential problems in the application, review and decision-making processes. Personal contacts also greatly contribute to the development of the necessary mutual trust.

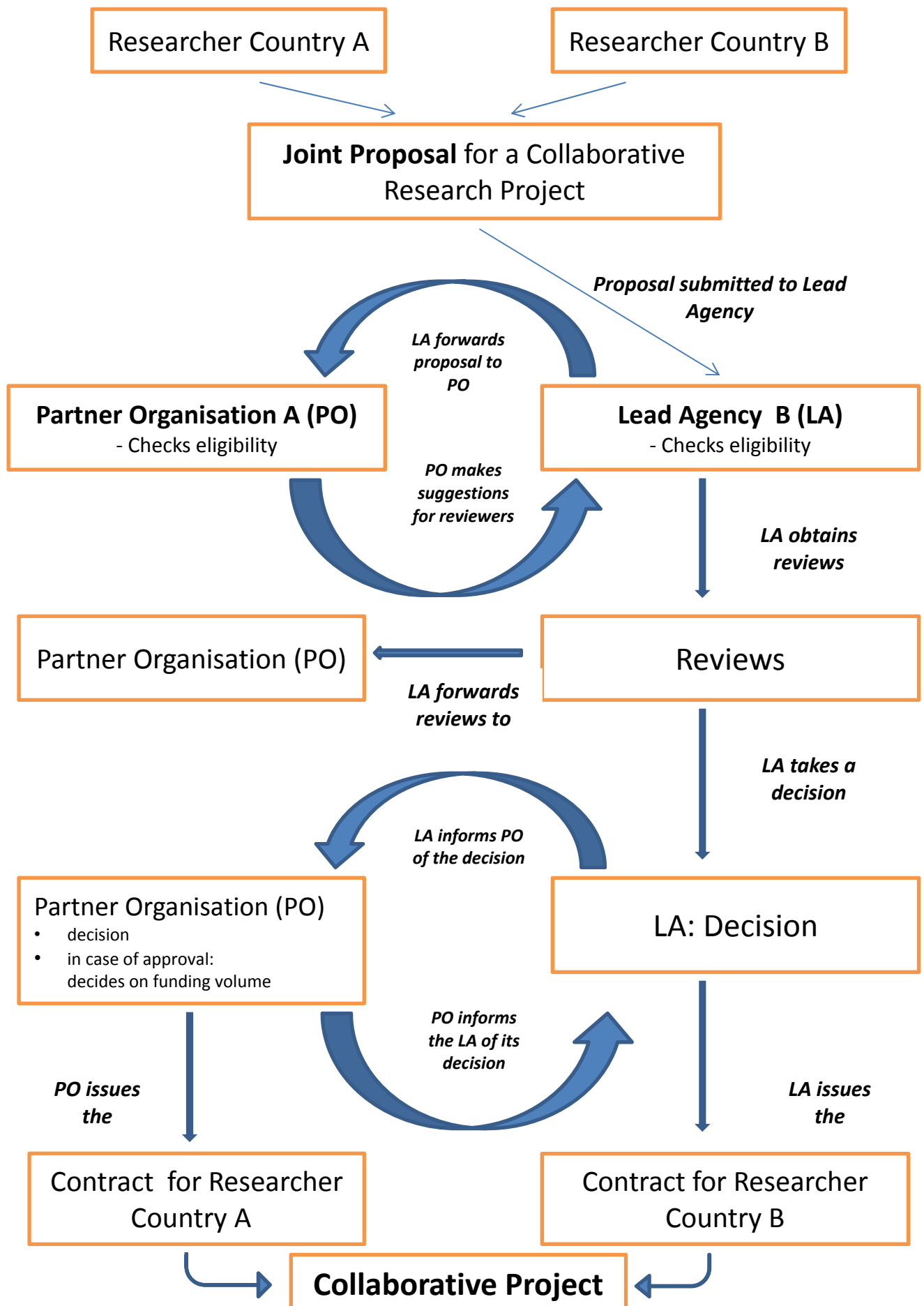
E. Conclusions: the Role of LAP in ERA

The LAP is a far-reaching co-operation between RFOs that presupposes a high degree of interaction and mutual trust. One of its main advantages is that it does not require creation of new funding instruments, but rather builds on existing funding schemes. To a large extent, RFOs can use of standard procedures when engaging in a LAP co-operation. Due to the single review process, the LAP reduces the administrative burden in comparison with classical bilateral co-

operation schemes requiring parallel review processes. It could be argued that the communication needs between partner RFOs in a LAP co-operation outweigh the administrative relief obtained thanks to the single review process. However, once a LAP co-operation is well established, the communication needs are limited to a few routine matters. In the following graphical representation, these exchanges are represented with five arrows linking the Lead Agency and the Partner RFO(s). The applying researcher only applies once and the double jeopardy of the funding decision is reduced significantly.

APPENDIX:

Graph: *Lead Agency Standard Procedure (Two Agencies)*



EXAMPLES

Existing Lead Agency Agreements among European RFOs from a 2012 Science Europe survey on the European Grant Union and international co-operation:

Partner RFOs/Name of Co-operation	Switching Lead Agency?	Thematically Open?	Deadline or Permanent Call
ANR-FWF	No ANR acts as LA	Yes (though with thematic focus)	Annual deadline
DFG-FNR	Yes	Yes	Permanent
DFG-FWF-SNF (DACH)	Yes	Yes	Permanent if DFG or FWF are LA; 2 annual deadlines if SNF is the LA
DFG-STW	Yes	Chemistry	Deadline
ESRC-FWF	No	Social Sciences/ Economics	Permanent call
FNR-FWF	Yes	Yes	Permanent call
FWF-ARRS	Yes	Yes	Permanent if FWF is the LA; annual deadline if ARRS is the LA
FWF-OTKA	Yes	Yes	TBD
FWO-FNR	No. FWO acts as LA.	Yes	Annual deadline
FWO-NWO	Yes (switching annually)	Humanities	Annual deadline
NWO-SNSF	No. NSF acts as LA.	Chemistry (ICC – Intl. Collaboration in Chemistry)	Annual deadline
NWO-NSF	No. NWO acts as LA.	Arts-related physical and chemical research (Science4Arts)	Annual deadline
SFI/HRB – NIH/NSF	No. NIH/NSF act as LA.	Yes	Permanent
SNSF – FNR	Yes	Yes	2 deadlines/year

ANR	French National Research Agency
ARRS	Slovenian Research Agency
DFG	German Research Foundation
ESRC	Economic and Social Research Council, UK
FNR	Fonds National de la Recherche Luxembourg
FWF	Austrian Science Fund
HRB	Health Research Board, Ireland
NSF	National Science Foundation, USA
NWO	Netherlands Organisation for Scientific Research
OTKA	Hungarian Scientific Research Fund
SFI	Science Foundation Ireland
SNSF	Swiss National Science Foundation
STW	Technology Foundation, Netherlands



2013-01-14

LUNDS UNIVERSITET

Lunds Tekniska Högskola

Anders Axelsson

Rektor LTH

UPPDRAG till FN för rapportering till FoB

På presidiet 13 jan diskuterades följande 5 frågeställningar som vi skulle vilja ha synpunkter på från forskningsnämnderna. Vi behöver era synpunkter redan nu så att vi kan diskutera detta i forskningsberedningen 30 januari.

Anders Axelsson

1. Flytt av forskningsmedel

LU skall svara VR på ett antal frågor som rör flytt av forskningsmedel. Har ni några speciella synpunkter som ni vill få framförda?

Frågor från VR angående flytt av forskningsmedel MFR ("Money follow reserachwer")

- Hur löser universitetet önskemål om "bidragsflytt" till forskarens fromma när han/hon flyttar utomlands (det behöver i och för sig inte nödvändigtvis ske genom att medlen skickas utomlands)?
- Finns det information om hur många som flyttar utomlands per år och som är i behov av bidragsflytt? Antar att det inte är fråga om särskilt många (vi själva har bara fått in ett par tre ansökningar per år inom det MFR-program vi deltagit i).
- Finns det problem som gör att en del forskare inte kan utnyttja resterande del av sina bidrag; vilka är i så fall dessa problem och hur många fall kan det röra sig om?

MFCL ("Money follows cooperation line")

Vi har vid en snabbkoll sett att ca 8,5% av de som beviljats bidrag från VR 2012 har minst en medsökande i annat land. Vi vet dock inte hur många dessa som finansieras via våra projektbidrag. Undrar därför analogt med ovanstående

- hur universiteten löser önskemål om finansiering av partner i utlandet
- om det finns information kring hur många forskare i andra länder på något sätt får svensk projektfinansiering
- Finns det problem som gör att en del forskare inte kan finansiera partner i utlandet; vilka är i så fall dessa problem och hur många fall rör det sig om?

2. Forskarskola ESS MaxIV

Vi försöker etablera olika typer av samarbeten mellan Natfak, medfak och LTH när det gäller ESS och MaxIV.

Vi skulle vilja ha era synpunkter på nedanstående förslag angående en forskarskola.

Förslag från Natfak angående forskarskola MAX och ESS

Den tvärvetenskapliga och fakultetsgemensamma forskarskolan *Imaging* inrättas vid naturvetenskapliga fakulteten för perioden 2014-2018. Forskarskolan leds av en koordinator (30 %) och två biträdande koordinators (10 % vardera) med en koordinator från varje fakultet; LTH, Medicin och Naturvetenskap. Koordinatorerna utses av dekanerna i ett gemensamt beslut. Varje fakultet finansierar respektive koordinators uppdrag.

En vetenskapligt rådgivande grupp utses gemensamt av dekanerna från de tre fakulteterna. Ingen ersättning utgår.

Forskarskolan ska utveckla ett gemensamt seminarieprogram samt ett kursutbud främst inriktat på metodkurser. Forskarskolan ska inte finansiera doktorandtjänster eller handledartid. För kursutveckling avsätts 400 tkr/år i tre år, vilket finansieras av naturvetenskapliga fakulteten till hälften. Andra halvan finansieras av rektor (100 tkr) samt LTH (50 tkr) och medicinska fakulteten 50 tkr). Kurskostnaderna uppskattas till 160 tkr/år och finansieras av gemensamt av rektor och de tre fakulteterna (40 tkr vardera). Seminarieprogrammet får kosta maximalt 120 tkr/år och finansieras gemensamt av rektor och de tre fakulteterna (30 tkr vardera).

Kostnad 2014-2016

Rektor 170 tkr plus 120 tkr i bidrag till lönekostnaderna nedan. Räknat som en fjärdedel av lönen.

N: 270 tkr plus 30% av huvudkoordinators årlön

LTH 120 tkr plus 10% av en biträdande koordinators årlön

M 120 tkr plus 10% av en biträdande koordinators årlön

Kostnad 2017-2018

Som ovan fast kursutvecklingen exkluderad.

Diskutera på Norra Alliansen och i forskningsnämnderna

3. LiL, FLÄK och MoreLife

Det finns ett antal projekt där medfak, natfak och LTH deltar i olika utsträckning. Vi skulle vilja ha era synpunkter angående dessa tre projekt.

Forskningsportalen LiL finansieras med 300 kkr pwer fakultet per år fram t.o.m. 2014. Därefter är det oklart hur vi skall göra.

Forskarskolan FLÄK har till en liten del också varit tillgänglig för LTH men LTH finansierar inte med annat än in kind-medel.

MoreLife är ett LifeScience-projekt där det deltar forskare från alla tre fakulteter men finansiering sker i första hand från medfak. LTH stödjer sina forskare med medfinansiering till forskningsprojekt.

Info om Morelife och LP# (proteinplattform) från Kajsa M Paulsson, Medfak
MoReLife hade fredagen 20 dec ett möte med Sven Strömqvist. LU centralt är positiva till att finansiera 25% av LP3, under förutsättning att M, N och LTH gemensamt lägger fram 75%.

LP3 behöver minst 4 Mkr per år för att gå runt d.v.s. M, N och LTH behöver tillsammans satsa 3 miljoner kr för 2014. Tillsammans med den fjärde miljonen från LU centralt möjliggör detta drift inklusive finansiering av 3 forskningsingenjörstjänster vilket är minimum vad som behövs för LP3s verksamhet.

Ärendets akuta natur ligger i att budgetmedel som möjliggör in-LASning saknas och anställningarna för LP3s personal börjar löpa ut redan i början av 2014. Vi hoppas att vi i början (så tidigt som möjligt) av år 2014 tillsammans kan få till stånd en lösning för finansieringen av LP3! Med tanke på anställningsreglerna behövs redan nu också en diskussion av finansiering även efter 2014.

4. Utlysning av post-docs

Tycker FN att det behöver göras några förändringar när det gäller processen? Prefektrådet kommer också att diskutera frågan.

Är prioriteringsförfarandet i FN tillräckligt bra? Är kriterierna tydliga?

5. Utlysning av infrastrukturmedel

Tycker FN att det behöver göras några förändringar när det gäller processen? Prefektrådet kommer också att diskutera frågan.

Är prioriteringsförfarandet i FN tillräckligt bra? Är kriterierna tydliga?



LUNDS TEKNISKA HÖGSKOLA

Lunds universitet

Forskningsnämnderna vid LTH

PM Dnr LTH 2013/553

2013-04-04

Till prefekter vid LTH:s institutioner

2-årigt stöd till anställning av yngre forskare

LTH avsätter medel för anställningar av yngre forskare. Forskningsnämnderna får i uppdrag av rektor att besluta vilka forskningsområden/ämnen som skall föreslås få 550 000kr per år i 2 år till anställning av yngre forskare. Stödet utbetalas från 2014. Rektor definierar uppdraget för varje forskningsnämnd, d.v.s. antalet anställningar, och fattar beslut om tilldelning i samråd med ordförandena i forskningsnämnderna. För 2014 finns ett utrymme för nio (9) forskningsområden/ämnen.

Bakgrunden till anställningarna är LTH:s strävan att skapa möjligheter för yngre forskare till en akademisk karriär. Genom en öppen annonsering skapas också förutsättningar för en ökad mobilitet för yngre forskare och externa rekryteringar.

LTH:s institutioner uppmanas föreslå ämnen (med motivering) för anställning av yngre forskare. LTH:s forskningsnämnder kommer att utvärdera de inkomna förslagen på forskningsområden/ämnen utifrån följande huvudkriterier:

- Strategiskt viktigaste områden för LTH och för institutionen
- Ämnet skall ha potential att växa till ett nytt/kompletterande forskningsområde eller ny inriktning för institutionen och LTH
- Ämnet skall ha koppling till utbildning på grund- och/eller avancerad nivå

Eftersom ersättningen inte räcker till full finansiering måste institutionerna lägga förslag där de kan visa att en kompletterande finansiering kan ordnas.

Institutionen väljer vilken anställningsform som är aktuell. Post doktor är ett alternativ. Men även anställning som biträdande lektor kan användas (så snart den fastställts av LU).

De institutioner som väljs ut annonserar, gör urval och anställer enligt den gängse rekryteringsprocessen. Varje anställning ska ha en kravprofil där ämnet och behörighet framgår. På detta sätt garanterar vi att alla anställningar exponeras och hanteras i enlighet med anställningsordningen.

Vid det slutliga urvalet vid institutionen av kandidater till anställningarna skall kriterier som bygger på den strategiska planen tillämpas, t.ex.:

- Hög vetenskaplig kompetens.
- Potential att skapa en forskarkarriär från denna bas.
- Genusperspektiv.
- Internationellt perspektiv.

Ansökan från institutionen

Ansökan från institutionen märkt YNGRE FORSKARE 2 ÅR, skickas elektroniskt till Anna Trosslöv, Anna.Trosslov@kansli.lth.se, senast **10 maj 2013**.

Innehåll: max 3 sidor med följande rubriker:

1. **Introduction:** Beskrivning av ämnet, begriplig för forskare utanför ämnesområdet.
2. **Strategic value:** Motivering till det strategiskt värde för LTH och för institutionen.
3. **Potential:** Beskrivning av potentialen att växa till ett nytt/kompletterande forskningsområde eller ny inriktning för institutionen och LTH.
4. **Relation to education:** Redogörelse för ämnets koppling till utbildning på grundnivå och/eller avancerad nivå.
5. **Funding:** Finansieringsplaner och kompletterande finansiering.

För eventuella frågor kontakta Sonja Meiby eller Anna Trosslöv.



2013-05-03

Dnr LTH 2013/616

LUNDS UNIVERSITET

Lunds Tekniska Högskola

LTHs kansli

Per Göran Nilsson

Föreskrifter för hantering av ansökningar avseende stöd till infrastruktur-satsningar inom LTH

Bakgrund

De nya förutsättningarna för finansiering av dyrare infrastruktur innebär att en större del måste finansieras inom fakultetsanslaget. I beredningen av den nya modellen för fördelning av fakultetsmedel var prefekternas önskan att medel för infrastruktur skulle sökas och sedan prioriteras av en arbetsgrupp. Arbetsgruppen skulle också arbeta i nära samverkan med motsvarande grupp inom naturvetenskapliga fakulteten. Vid LTH genomförs detta av forskningsnämnderna och av Forskningsberedningen varefter slutlig prioritering sker av LTH:s ledning.

Ändamål

Medlen är främst avsedda att stödja sådana infrastruktursatsningar som:

- Uppvisar hög vetenskaplig kvalitet
- Är av relevans för fler brukare. Med begreppet flera brukare avses t.ex. flera institutioner, flera forskargrupper, forskarutbildning, grundutbildning.

Medlens användning

Medel kan sökas för såväl nyanskaffning av instrumentering (såväl hård- som mjukvara) som uppgradering och komplettering av befintliga system. Medel kan också sökas för delfinansiering av investeringar som har finansiering från annat håll. Till ansökan ska bifogas en plan för den långsiktiga finansieringen eftersom tilldelning av medel avser en angiven period och inte innebär permanent tilldelning.

- *Huvudsökande ska ha fast anställning på Lunds Tekniska Högskola.*

Beloppsgränser

Avsikten är att ca 10 Mkr ska fördelas årligen. Då modellen startas nu och den genomsnittliga avskrivningstiden uppskattas till fem år kommer ca 2 nya Mkr kunna fördelas varje år. Det femte året fördelas 2 nya miljoner samtidigt som 8 miljoner från tidigare fördelningar delas ut. Totalt omfattar då modellen 10 Mkr per år och det totalt uppbokade infrastrukturstödet uppgår till max 30 Mkr. Bidraget betalas ut för avskrivningskostnader avseende ett år i sänder för att inte skapa problem med myndighetskapitalet på institutionsnivå.

- **Minsta totalbelopp som kan sökas är 1 Mkr.**

Ansökningsförfarande

Ansökan ska vara skriven på engelska, omfatta **högst tre sidor** exklusive bilagor och innehålla följande

- Titel på ansökan
- Namn, titel, institution, email, och tel för huvudsökande
- Vetenskaplig betydelse av infrastrukturen
- Beskrivning av infrastrukturen samt motivering till varför just denna valts
- Redovisning av var samma eller snarlik utrustning finns inom LU
- Redovisning av om ansökan har gjorts eller planeras till andra finansierare
- Placering av infrastruktur – fysiskt och administrativt
- Föreslagen ledning av infrastrukturen: ansvarig för upphandling, installation, drift och avveckling
- Ansökan ska undertecknas av huvudsökande
- ***Ansökan skall också undertecknas av prefekten där prefekten intygar att institutionen är beredd att ta emot det sökta objektet samt där prefekten har rangordnat ansökan i det fall institutionen inkommit med flera ansökningar.***

Till ansökan ska följande bilagor bifogas

- Plan för långsiktig finansiering (max 1 sida)
- Riskanalys omfattande både scenariot att satsningen görs och scenariot att satsningen inte görs (max 1 sida)
- Lista över medsökande: namn, titel, institution och kontaktuppgifter.
- ***Ansökan skickas till Anna.Trosslov@kansli.lth.se senast den 31maj 2013***

Behandling av inkomna ansökningar

Forskningsnämnderna bedömer och rangordnar inkomna ansökningar inom respektive område. Vid behov sker samråd med motsvarande grupperingar på andra fakulteter samt på universitetet centralt i förekommande fall. Likaså kan vid behov intervjuer genomföras med sökande. Beredningen kan anlita externa sakkunniga om så anses nödvändigt. Slutlig prioritering och urval sker av ledningen (rektor, prorektor, vicerektorer och kanslichef) tillsammans med forskningsdekaner. Formellt beslut fattas av rektor.

Efter att ansökningar inkommit i slutet av maj gör forskningsnämnderna sina rangordningar i augusti varefter arbetsgruppen gör slutlig prioritering med rektorsbeslut i september.

Åtterrapporering

Rapporering om medlens användning ska ingå i institutionens årsrapport och meddelas i samband med budgetsamtalen.