

AudioBox™ 1818VSL

Guide de prise en main



Branchez votre
AudioBox 1818VSL

Installez le pilote
AudioBox et VSL

Installez et autorisez
Studio One Artist

Réglez les niveaux
et enregistrez

Vous voulez en savoir plus ?

English

Español

Deutsch

Français

Instructions de sécurité importantes



Le point d'exclamation dans un triangle équilatéral est destiné à alerter l'utilisateur de la présence d'instructions importantes de fonctionnement et de maintenance (réparation) dans ce mode d'emploi.



Le symbole d'éclair à tête de flèche dans un triangle équilatéral est destiné à alerter l'utilisateur de la présence d'une tension « dangereuse » non isolée dans l'enceinte du produit, tension d'une amplitude suffisante pour constituer un risque d'électrocution pour les humains.



ATTENTION : POUR RÉDUIRE LE RISQUE DE CHOC ÉLECTRIQUE, N'OUVREZ PAS LE BOÎTIER. AUCUNE PIÈCE N'EST RÉPARABLE PAR L'UTILISATEUR À L'INTÉRIEUR. CONFIEZ TOUTE RÉPARATION À UN PERSONNEL QUALIFIÉ.



ATTENTION : pour réduire le risque de choc électrique, n'exposez pas cet appareil à la pluie ni à l'humidité. L'appareil ne doit pas être exposé aux gouttes et éclaboussures de liquide et aucun objet rempli de liquide, tel qu'un vase, ne doit être placé sur l'appareil.



ATTENTION : ces instructions de maintenance ne sont destinées qu'à un personnel de service après-vente qualifié. Pour réduire le risque de choc électrique, n'effectuez aucune intervention autre que celles indiquées dans le mode d'emploi. Les réparations doivent être effectuées par un personnel de service après-vente qualifié.

1. Lisez ces instructions.
2. Conservez ces instructions.
3. Tenez compte de tous les avertissements.
4. Suivez toutes les instructions.
5. N'utilisez pas cet appareil avec de l'eau à proximité.
6. Nettoyez-le uniquement avec un chiffon sec.
7. Ne bloquez aucune ouverture de ventilation. Installez-le conformément aux instructions du fabricant.
8. Ne l'installez pas près de sources de chaleur telles que des radiateurs, bouches de chauffage, poêles ou autres appareils (y compris des amplificateurs) produisant de la chaleur.
9. Ne neutralisez pas la fonction de sécurité de la fiche polarisée ou de terre. Une fiche polarisée a deux broches, l'une plus large que l'autre. Une fiche de terre a deux broches identiques et une troisième broche pour la mise à la terre. La broche plus large ou la troisième broche servent à votre sécurité. Si la fiche fournie n'entre pas dans votre prise, consultez un électricien pour le remplacement de la prise obsolète.
10. Évitez de marcher sur le cordon d'alimentation et de le pincer, en particulier au niveau des fiches, des prises secteur, et du point de sortie de l'appareil.
11. N'utilisez que des fixations/accessoires spécifiés par Presonus.
12. Utilisez-le uniquement avec le chariot, socle, trépied, support ou table spécifié par le fabricant ou vendu avec l'appareil. Si un chariot est utilisé, faites attention à ne pas être blessé par un renversement lors du déplacement de l'ensemble chariot/appareil.
13. Débranchez cet appareil en cas d'orage ou de non utilisation prolongée.



14. Une réparation est nécessaire si l'appareil a été endommagé d'une quelconque façon, par exemple si le cordon ou la fiche d'alimentation est endommagé, si du liquide a été renversé sur l'appareil ou si des objets sont tombés dedans, si l'appareil a été exposé à la pluie ou à l'humidité, s'il ne fonctionne pas normalement, ou s'il est tombé. Aux USA, tous les produits Presonus doivent être réparés à l'usine Presonus de Baton Rouge en Louisiane. Si votre produit nécessite une réparation, contactez le service après-vente de votre distributeur. En dehors des USA, les clients doivent contacter leur distributeur local. Les coordonnées de votre distributeur sont disponibles sur www.presonus.com.
15. L'appareil doit être branché à une prise secteur disposant d'une terre de protection.
16. Si la fiche d'alimentation électrique ou une rallonge est utilisée comme dispositif de déconnexion, ce dernier doit rester à portée de main.

Directives de l'Union Européenne sur la protection de l'environnement et autres textes européens

RoHS Ce produit se conforme à la directive de l'Union Européenne 2011/65/EU pour la restriction de l'utilisation de certaines substances dangereuses dans les équipements électriques et électroniques. Aucun plomb (Pb), cadmium (Cd), mercure (Hg), chrome hexavalent (Cr+6), PBB ou PBDE n'est intentionnellement ajouté à cet appareil. Toute trace de ces substances contenues dans les pièces est inférieure au seuil spécifié par la RoHS.

REACH Ce produit se conforme à la directive de l'union Européenne EC1907/2006 sur l'enregistrement, l'évaluation, l'autorisation et les restrictions des substances chimiques (REACH) et contient au maximum moins de 0,1 % des produits chimiques référencés comme produits chimiques dangereux par la réglementation REACH.

WEEE Ce symbole sur le produit ou sur son emballage indique que ce produit ne doit pas être jeté avec les autres déchets ménagers. Au contraire, vous êtes responsable de l'élimination de vos équipements usagés et à cet effet, vous êtes tenu de les remettre à un point de collecte agréé pour le recyclage des équipements électriques et électroniques usagés. Le tri et le recyclage séparés de vos équipements usagés participeront à la conservation des ressources naturelles et assureront leur recyclage de manière à protéger la santé humaine et l'environnement. Pour plus d'informations sur les lieux de collecte des équipements usagés en vue de leur recyclage, veuillez contacter le service de traitement des déchets ménagers de votre mairie ou le magasin dans lequel vous avez acheté le produit.



CE Ce produit se conforme aux directives et normes du Conseil de l'Union Européenne relatives à la compatibilité électromagnétique (Directive EMC 2006/95/EC) et à la Directive basse tension (2004/108/EC).

1**Branchez votre AudioBox 1818VSL****6**

Consultez les dessins « Connexions des faces avant et arrière » en page 6 et le schéma de connexion de base en page 7.

2**Installez le pilote AudioBox et VSL****8**

Le logiciel Virtual StudioLive est inclus avec le pilote AudioBox. VSL vous permet de créer des mixages de retour avec traitement dynamique et égaliseur sur chaque canal. Vous pouvez même incorporer ces effets à votre enregistrement ! Allez en page 8.

3**Installez et autorisez Studio One Artist****9**

Votre AudioBox 1818VSL est livrée complète avec Studio One Artist, une station de travail audio numérique (DAW) professionnelle et simple d'emploi qui transformera votre ordinateur en studio de musique et vous permettra d'enregistrer en moins de temps qu'il ne vous en faut pour dire « morceau numéro un ».

4**Réglez les niveaux et enregistrez !****13**

L'AudioBox 1818VSL vous offre la flexibilité ultime en matière d'écoute de contrôle et de retour. Avec le logiciel Virtual StudioLive, vous disposez de toute la puissance de mixage d'une StudioLive 16.0.2. Cette section vous présente les bases de la configuration d'un mixage.

5**Vous voulez en savoir plus ?****17**

Vous voulez connaître toutes les caractéristiques techniques de l'AudioBox 1818VSL ? Vous êtes impatient de plonger dans Virtual StudioLive ? Vous mourez d'envie d'être le gourou de Studio One aux yeux de votre entourage ? Visitez ces sources pour en apprendre plus !

Introduction



PreSonus Electronics a conçu l'AudioBox 1818VSL à base de composants de haut niveau afin d'assurer des performances optimales pour toute une vie. Dotée de 4 préamplificateurs de microphone XMAX™ à grande marge, d'une interface USB 2.0 18x18 intégrée pour l'enregistrement et la reproduction, d'entrée/sortie MIDI, d'un traitement Fat Channel avec compresseurs, limiteurs, expandeurs vers le bas, et égaliseurs 3 bandes, d'effets DSP et plus encore, l'AudioBox 1818VSL innove dans le domaine des outils de production musicale. Tout ce qu'il vous faut, c'est un ordinateur à connexion USB 2.0, quelques microphones et câbles, des enceintes amplifiées et vos instruments, et vous serez prêt à enregistrer en studio ou à vous produire en public !

Nous vous encourageons à contacter votre revendeur si vous avez des questions ou commentaires concernant votre AudioBox 1818VSL PreSonus. PreSonus Audio Electronics vise à constamment améliorer ses produits et nous apprécions grandement vos suggestions. Nous pensons que la meilleure façon d'atteindre notre but d'amélioration constante des produits est d'écouter les véritables experts : nos précieux clients. Nous apprécions le soutien que vous nous témoignez au travers de l'achat de ce produit. Nous sommes persuadés que vous apprécierez votre AudioBox 1818VSL !

Une courte note sur ce Guide de prise en main : ce Guide de prise en main est rédigé pour vous aider à connaître votre AudioBox 1818VSL. Des informations complètes sont fournies dans le mode d'emploi qui se trouve sur votre disque AudioBox Driver. Nous vous suggérons d'utiliser le mode d'emploi afin de vous familiariser avec les fonctions, applications et procédures de branchement correctes pour votre AudioBox avant d'essayer de la raccorder à votre ordinateur. Cela vous aidera à éviter des problèmes durant l'installation et la configuration.

Tout au long du mode d'emploi, vous trouverez des Conseils d'expert. Ces conseils fournissent des astuces pour vous aider à devenir un pro chevronné avec votre AudioBox. En plus des Conseils d'expert, vous trouverez un assortiment d'exposés sur l'audio à la fin du mode d'emploi. Ces exposés couvrent tout ce qui va du placement des microphones à l'égaliseur et des suggestions de compression sont incluses pour vous aider à tirer le meilleur parti de votre AudioBox 1818VSL.

Branchez votre
AudioBox 1818VSL

Installez le pilote
AudioBox et VSL

Installez et autorisez
Studio One Artist

Régulez les niveaux
et enregistrez

Vous voulez en savoir plus ?

English

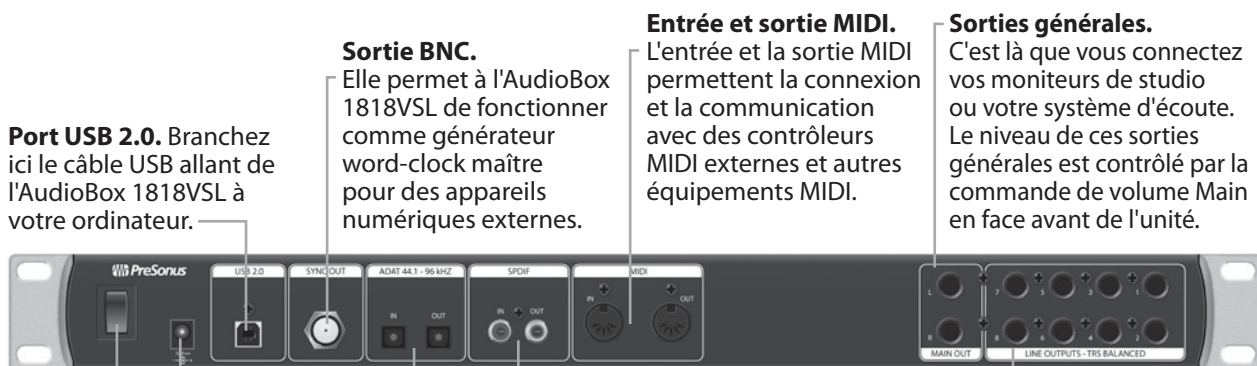
Español

Deutsch

Français

1.0 Branchez votre AudioBox 1818VSL

1.1 Connexions des faces avant et arrière



Port USB 2.0. Branchez ici le câble USB allant de l'AudioBox 1818VSL à votre ordinateur.

Sortie BNC. Elle permet à l'AudioBox 1818VSL de fonctionner comme générateur word-clock maître pour des appareils numériques externes.

Entrée et sortie MIDI. L'entrée et la sortie MIDI permettent la connexion et la communication avec des contrôleurs MIDI externes et autres équipements MIDI.

Sorties générales. C'est là que vous connectez vos moniteurs de studio ou votre système d'écoute. Le niveau de ces sorties générales est contrôlé par la commande de volume Main en face avant de l'unité.

Interrupteur d'alimentation. Cet interrupteur allume et éteint votre AudioBox 1818VSL.

Connecteur pour adaptateur secteur. Branchez ici l'alimentation électrique externe de votre AudioBox 1818VSL.

Entrée et sortie ADAT. Ces connexions permettent à l'AudioBox 1818VSL de recevoir et de transmettre huit canaux d'audio numérique depuis et vers d'autres appareils audio numériques via des câbles en fibre optique.

Entrée et sortie S/PDIF. Elles permettent à l'AudioBox 1818VSL de recevoir et de transmettre l'audio depuis et vers d'autres appareils audio numériques. L'entrée S/PDIF permet aussi à l'AudioBox 1818VSL de recevoir le signal word clock.

Sorties ligne. Ce sont des sorties polyvalentes de niveau ligne. Les quatre sorties ligne sont accessibles par votre ordinateur et peuvent être utilisées pour des mixages indépendants, des enceintes supplémentaires etc.

Préamplificateurs microphone/instrument. Les canaux 1 et 2 de l'AudioBox 1818VSL ont un préampli microphone XMAX™ et un préampli instrument. Les connecteurs mixtes vous permettent d'utiliser soit des fiches

jack 6,35 mm soit des connecteurs XLR dans la même prise. Utilisez les jacks 6,35 mm pour brancher guitares et autres instruments non amplifiés. Utilisez les connecteurs XLR pour brancher vos microphones favoris.

Commandes de réglage de gain d'entrée. Ces boutons règlent le niveau du gain de leurs entrées respectives.

Niveau général. Ce bouton contrôle le niveau des sorties générales à l'arrière de l'unité.

Niveau du casque. Ce bouton contrôle le niveau de sortie de la prise casque (Phones) à l'avant de l'unité.

Témoin d'alimentation/synchro USB. Cette DEL s'allume en rouge quand l'AudioBox 1818VSL est bien alimentée et en bleu en cas de bonne synchronisation avec votre ordinateur.



Commutateurs 48V. Ces commutateurs activent l'alimentation fantôme de tous les préamplis microphone selon 2 groupes de 4.

Entrées micro/ligne. Les canaux 3-8 de l'AudioBox 1818VSL ont à la fois une entrée micro XMAX™ et une entrée ligne symétrique. Le

connecteur mixte vous permet d'utiliser soit une fiche jack 6,35 mm soit un connecteur XLR dans la même prise. Utilisez les jacks 6,35 mm pour brancher claviers et autres appareils de niveau ligne. Utilisez les connecteurs XLR pour brancher vos microphones favoris.

Témoins d'écrêtage. Tous les canaux disposent d'un témoin d'écrêtage à DEL à côté de la commande de gain. Le témoin d'écrêtage à DEL rouge s'allume quand le signal entrant dans le canal atteint 0 dBFS.

Sortie casque sur jack 6,35 mm. C'est là que vous connectez votre casque. le niveau de sortie se règle avec le bouton Phones du dessus. Le mixage au casque est le même que celui des sorties ligne 7 et 8.

Indicateurs de niveau de sortie générale. Ils affichent le niveau des sorties générales (Main) de votre AudioBox 1818VSL.

Branchez votre AudioBox VSL

Installez le pilote AudioBox et VSL

Installez et autorisez Studio One Artist

Réglez les niveaux et enregistrez

Vous voulez en savoir plus ?

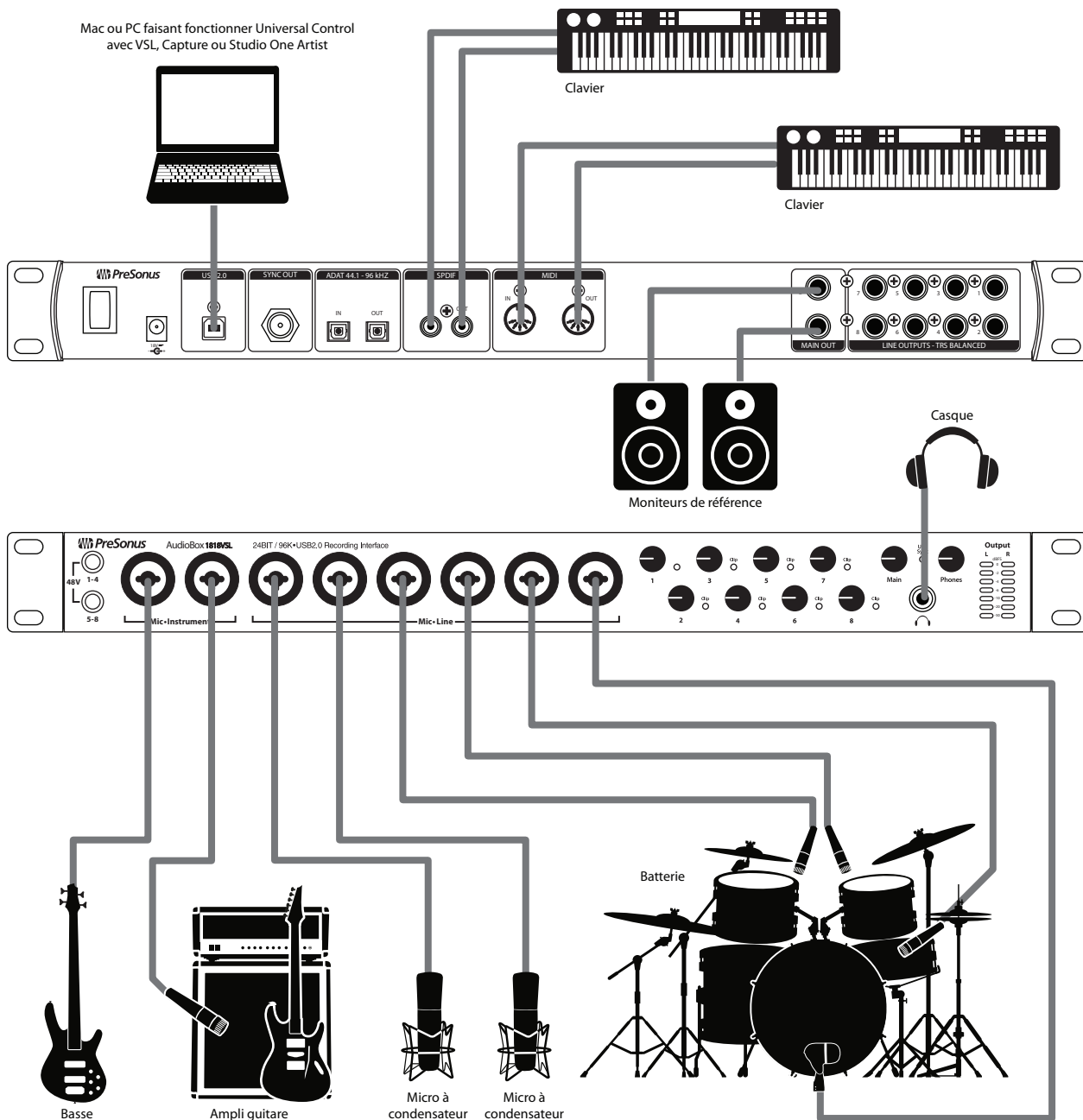
English

Español

Deutsch

Français

1.2 Schéma de connexion de base



Consultez votre mode d'emploi (sur disque et en ligne) pour de nombreux autres schémas de connexion.

Branchez votre AudioBox 1818VSL

Installez le pilote AudioBox et VSL

Installez et autorisez Studio One Artist

Régulez les niveaux et enregistrez

Vous voulez en savoir plus ?

English

Español

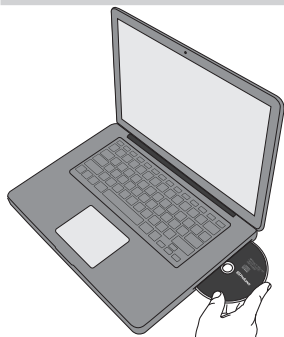
Deutsch

Français

2.0 Installez le pilote AudioBox et VSL

L'AudioBox 1818VSL est une interface audio révolutionnaire qui offre un monitoring performant via Virtual StudioLive (VSL). Avec VSL, vous pouvez créer des mixages de retour à latence extrêmement basse en utilisant le traitement dynamique et la correction tonale que l'on trouve dans la console de mixage numérique StudioLive 16.0.2, et ajouter de la réverbération et du retard (delay). Vous pouvez même incorporer ces effets à votre enregistrement !

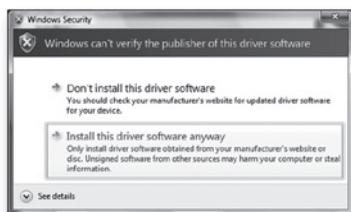
2.1 Instructions de base pour Windows et Mac



Pour des informations complètes sur l'emploi de VSL, lisez la Section 4.1 du mode d'emploi de votre AudioBox 1818VSL.

Après avoir inséré le CD d'installation dans votre lecteur de CD, lancez l'installateur AudioBox. Il vous guidera à chaque étape du processus d'installation.

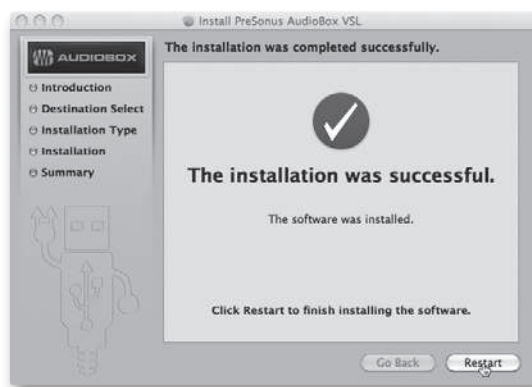
Avant de commencer l'installation, quittez toutes les applications et connectez votre AudioBox 1818VSL à un port USB 2.0 ou 3.0 disponible de votre ordinateur et allumez.



Utilisateurs de Windows Vista : si vous voyez une quelconque alerte de sécurité Windows, cliquez sur « Installer ce pilote malgré tout ».

Après avoir suivi les instructions à l'écran, vous serez prévenu que l'installation a réussi et il vous sera demandé de faire redémarrer votre ordinateur.

Cliquez sur « Terminer » (PC) ou « Redémarrer » (Mac) pour faire automatiquement redémarrer votre ordinateur.



3.0 Installez et autorisez Studio One Artist

Pour des informations sur l'emploi de Studio One, consultez le mode d'emploi de votre AudioBox 1818VSL ou celui de Studio One (accessible par le menu Aide de Studio One).

Votre AudioBox USB est livrée avec le logiciel d'enregistrement et de production Studio One Artist. Studio One Artist vous apporte tous les outils nécessaires pour capturer et mixer une grande interprétation. En tant que client PreSonus, vous avez aussi droit à une remise sur la mise à niveau en Studio One Producer ou Studio One Professional. Pour plus de détails sur le programme de mise à niveau Studio One pour les clients PreSonus, veuillez vous rendre sur <http://studioone.presonus.com/>.

Si vous utilisez une autre DAW et ne souhaitez pas installer Studio One Artist, veuillez sauter à la Section 4.

3.1 Installation de Studio One Artist



1. Insérez votre DVD d'installation Studio One Artist dans le lecteur de DVD de votre ordinateur.
2. Windows : l'installateur Studio One se lancera automatiquement, suivez les instructions à l'écran.

Mac : faites glisser l'icône de l'application Studio One sur le dossier « Applications ». Veuillez bien à lancer Studio One depuis le dossier Applications sur votre disque dur.



Branchez votre AudioBox 1818VSL

Installez le pilote AudioBox et VSL

Installez et autorisez Studio One Artist

Réglez les niveaux et enregistrez

Vous voulez en savoir plus ?

English

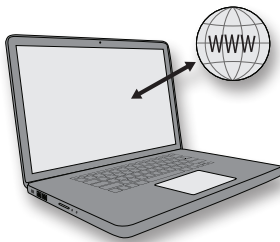
Español

Deutsch

Français

3.2 Autorisation de Studio One Artist

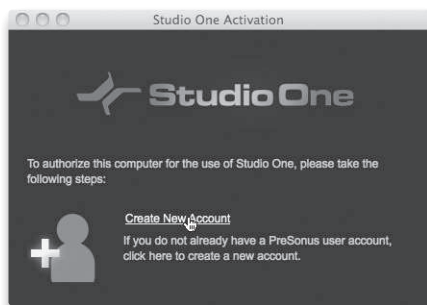
1. Assurez-vous que votre ordinateur est connecté à Internet.
(Pour des instructions sur l'autorisation de Studio One sans connexion Internet, veuillez consulter la Section 4.3.1 du mode d'emploi de l'AudioBox 1818VSL).



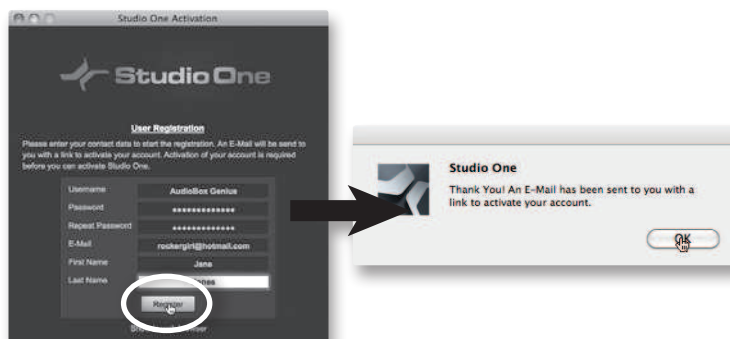
2. Lancez le programme Studio One Artist en double-cliquant sur son icône sur votre bureau ou dans votre dossier Applications. Le menu Activer Studio One apparaîtra.



3. Cliquez sur le lien Créer un nouveau compte.



4. Remplissez le formulaire en veillant à ce que votre e-mail soit correct. Une fois terminé, cliquez sur S'enregistrer.



Branchez votre AudioBox 1818VSL

Installez le pilote AudioBox et VSL

Installez et autorisez Studio One Artist

Réglez les niveaux et enregistrez

Vous voulez en savoir plus ?

English

Español

Deutsch

Français

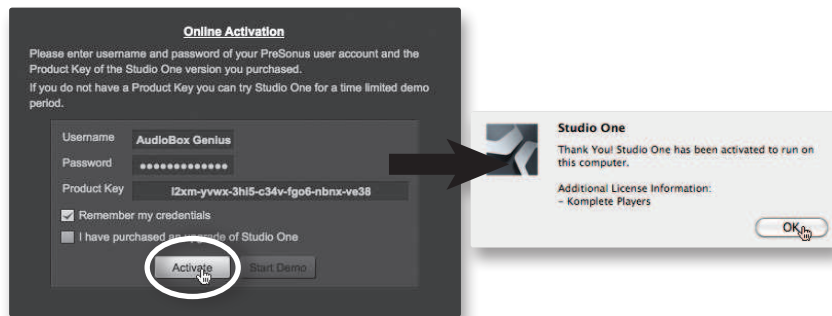
5. Notez le nom d'utilisateur et le mot de passe que vous avez choisis. Ce sont ces informations que vous utiliserez pour enregistrer tous vos produits PreSonus ainsi que pour vous connecter au forum PreSonus.

NOM D'UTILISATEUR _____
 MOT DE PASSE _____

6. Un e-mail venant de l'enregistrement PreSonus sera automatiquement envoyé à l'adresse que vous avez fournie pour vérifier votre adresse. N'oubliez pas d'activer votre compte la prochaine fois que vous vérifierez votre messagerie !

Il n'est pas nécessaire d'activer votre compte utilisateur PreSonus pour terminer l'autorisation de Studio One Artist.

7. Saisissez le nom d'utilisateur et le mot de passe que vous venez de créer ainsi que la clé de produit indiquée sur votre disque d'installation Studio One Artist. Cliquez sur le bouton Activer pour mettre fin au processus d'activation.



Branchez votre AudioBox 1818VSL

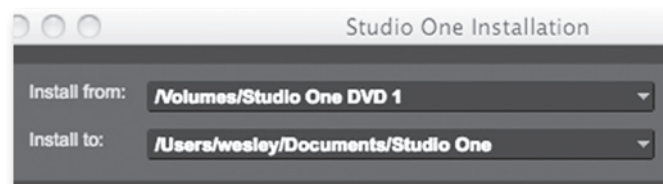
Installez le pilote AudioBox et VSL

Installez et autorisez Studio One Artist

3.3 Installation du contenu de Studio One Artist

Studio One Artist est livré avec nombre de boucles audio et d'instruments qui sont organisés en jeux de sons, ainsi qu'avec des morceaux de démo et plug-ins d'instruments tierces. La première fois que vous lancez Studio One, il vous est automatiquement demandé d'installer ce contenu ; mais n'importe quelle partie de l'ensemble de contenu peut être installée n'importe quand en ouvrant le menu Studio et en sélectionnant « Installation de Studio One... » dans Studio One Artist.

1. Par défaut, tous les packages seront sélectionnés pour l'installation. Assurez-vous que votre DVD Studio One est inséré dans votre ordinateur et sélectionnez l'emplacement où sauvegarder le contenu dans votre ordinateur.
Note : *s'il vous faut plus d'informations sur l'installation de contenus de tierces parties, veuillez consulter studioone.presonus.com*



2. Cliquez sur Installer les paquets.



Régalez les niveaux et enregistrez

Vous voulez en savoir plus ?

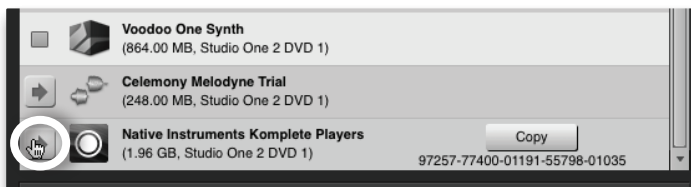
English

Español

Deutsch

Français

3. Pour installer n'importe quel contenu de tierce partie, cliquez sur le bouton flèche en face de son nom dans la liste des contenus (Celemony Melodyne Trial, Native Instruments Komplete Player) afin de lancer son installateur.



4. Remarquez le numéro de série à côté de Native Instruments Komplete Player. Ce numéro vous sera nécessaire pour autoriser ce plug-in la première fois que vous l'ouvrirez.
5. Quand vous avez fini d'installer le contenu, cliquez sur le bouton « Terminé ».



4.0 Réglez les niveaux et enregistrez !

Avant de commencer, voici quelques règles générales de base que nous vous recommandons de suivre :

- Avant de faire des branchements, baissez toujours les boutons Main et Phones de la face avant.
- Avant de brancher ou débrancher un microphone ou d'enclencher l'alimentation fantôme, assurez-vous que le bouton de gain a été ramené au minimum pour ce canal.
- Ne laissez pas vos entrées saturer. Regardez les DEL d'écrêtage ; quand elles virent au rouge, cela indique que les convertisseurs analogique/numérique sont saturés. Saturer les convertisseurs entraîne une distorsion numérique dont le son est terrible. Les préamplis XMAX™ de votre AudioBox 1818VSL vous procurent énormément de marge, tirez-en parti.
- Votre équipement de studio doit être mis sous tension dans l'ordre suivant :
 - A. Sources sonores (claviers, boîtiers de direct, microphones, etc) connectées aux entrées de l'AudioBox
 - B. AudioBox 1818VSL
 - C. Ordinateur
 - D. Amplificateurs de puissance ou enceintes amplifiées

Pour l'extinction, vous devez suivre l'ordre inverse.

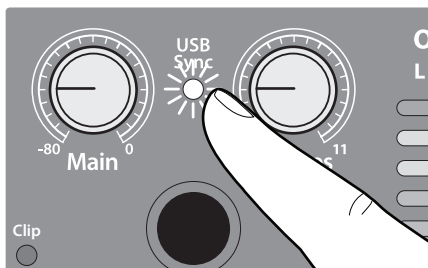
Maintenant que vous savez ce qu'il ne faut *pas* faire, passons au son !

4.1 Création d'un mixage d'écoute de contrôle avec VSL

Le logiciel Virtual StudioLive (VSL) est livré avec votre AudioBox 1818VSL. Ce puissant logiciel vous permet d'utiliser votre AudioBox comme une version à 18 canaux d'une table de mixage numérique StudioLive 16.0.2, vous donnant accès aux mêmes traitement dynamique, égaliseur et traitement d'effets sur chaque canal et sortie. Les musiciens se basent sur leur retour audio quand ils jouent, et leur jeu peut varier selon ce qu'ils entendent dans leurs moniteurs. Ajouter juste ce qu'il faut de compression, d'égaliseur et de reverb donne une meilleure interprétation et au final un meilleur enregistrement.

Préparation de votre AudioBox 1818VSL

1. Tournez à fond dans le sens anti-horaire tous les boutons de votre AudioBox 1818VSL.
2. Branchez votre AudioBox 1818VSL à votre ordinateur et assurez-vous que la DEL de synchro est allumée en bleu.



Branchez votre
AudioBox 1818VSL

Installez le pilote
AudioBox et VSL

Installez et autorisez
Studio One Artist

Réglez les niveaux
et enregistrez

Vous voulez en savoir plus ?

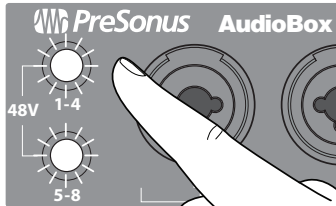
English

Español

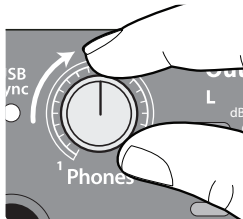
Deutsch

Français

3. Prenez un microphone et un câble de micro et branchez-le dans l'entrée micro du canal 1 de l'AudioBox.
4. Reliez les sorties générales de votre AudioBox à votre amplificateur de puissance ou à vos enceintes amplifiées à l'aide de câbles symétriques.
5. Si vous utilisez des enceintes passives, branchez-les à votre amplificateur de puissance en utilisant du câble d'enceinte.
6. Si votre microphone nécessite une alimentation fantôme, pressez le commutateur 48V de la face avant.



7. Allumez votre amplificateur ou vos enceintes amplifiées.
8. Branchez un casque à votre AudioBox 1818VSL.
9. Sur l'AudioBox, réglez la commande de volume du casque (**Phones**) en position 12:00.

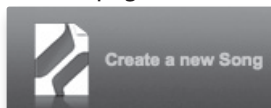


Configuration de Studio One Artist

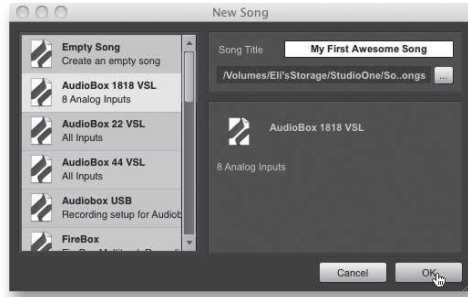
1. Lancez Studio One Artist.

NOTE : le reste de cette section décrit l'utilisation de votre AudioBox 1818VSL avec Studio One Artist. Néanmoins, la plupart de ces étapes s'appliquent aussi généralement à n'importe quel logiciel audio numérique (DAW). Veuillez consulter la documentation livrée avec votre DAW pour des instructions d'installation complètes. La Section 3.4 de votre mode d'emploi AudioBox 1818VSL comprend des instructions pour quelques-unes des applications DAW les plus courantes.

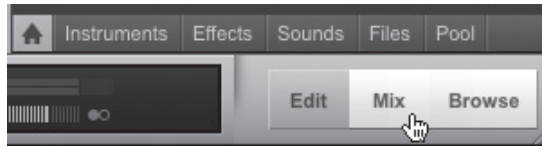
2. Dans la page d'accueil, sélectionnez « Créer un nouveau morceau ».



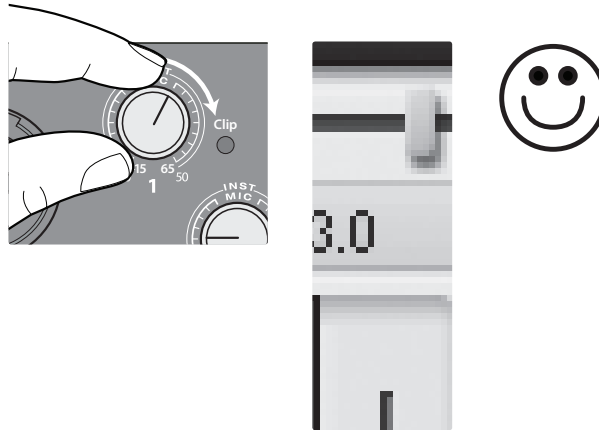
3. Pour commencer un nouveau morceau, sélectionnez « **AudioBox 1818VSL** » dans la liste des modèles.



4. Nommez votre morceau.
5. Cliquez sur le bouton **OK** quand vous avez terminé.
6. Cliquez sur le bouton **MIXER** dans le coin inférieur droit de l'écran de Studio One pour ouvrir la console.



7. Parlez dans le microphone tout en regardant l'indicateur de niveau du canal 1 dans Studio One. Montez lentement la commande de gain de l'entrée 1 de l'AudioBox jusqu'à l'affichage d'un bon niveau de signal, mais sans écrêtage.



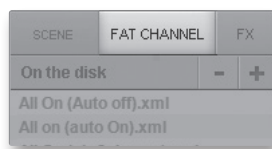
Création d'un mixage d'écoute de contrôle dans l'AudioBox VSL



8. Lancez l'application AudioBox VSL et cliquez sur « Enable VSL » (Activer VSL).



9. Sélectionnez le canal 1.



10. Dans le navigateur, cliquez sur l'onglet Fat Channel. Vous verrez un assortiment de presets (préréglages).

Branchez votre AudioBox 1818VSL

Installez le pilote AudioBox et VSL

Installez et autorisez Studio One Artist

Réglez les niveaux et enregistrez

Vous voulez en savoir plus ?

English

Español

Deutsch

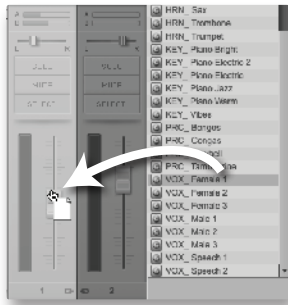
Français

Branchez votre
AudioBox 1818VSL

Installez le pilote
AudioBox et VSL

Installez et autorisez
Studio One Artist

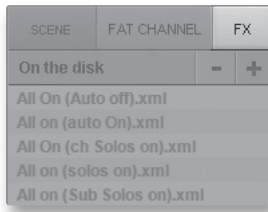
Réglez les niveaux
et enregistrez



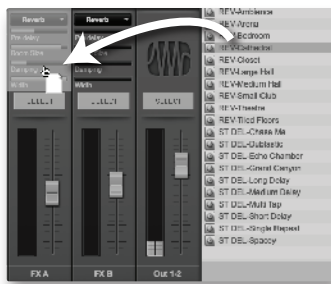
11. Faites glisser un preset vocal depuis le navigateur et déposez-le sur le canal 1.



12. Mettez votre casque et parlez dans le microphone. Si vous désirez apporter quelques changements au Fat Channel, double-cliquez sur n'importe laquelle des microvues. Cela vous permettra d'ajuster le son à votre goût.



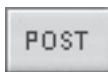
13. Cliquez sur l'onglet FX dans le navigateur. Vous verrez un assortiment de presets (préréglages) de Reverb et de Delay.



14. Choisissez un preset de Reverb et faites-le glisser sur FXA.



15. Tout en parlant dans le microphone, réglez le niveau de départ FXA jusqu'à ce que vous soyez satisfait de la quantité de réverbération.



16. Si vous voulez enregistrer avec les effets du Fat Channel, activez le bouton Post en haut de la tranche de canal.

17. Cliquez de nouveau sur Studio One et cliquez sur le bouton Enregistrer de Studio One Artist pour commencer l'enregistrement de votre premier chef-d'œuvre !



18. Pour lire votre enregistrement, cliquez sur le bouton « Retourner à zéro » dans la barre de transport de Studio One Artist puis cliquez sur le bouton de lecture « Play ».



English

Español

Deutsch

Français

5.0 Vous voulez en savoir plus ?

Informations sur l'AudioBox 1818VSL et VSL

Vous trouverez des informations complètes sur votre AudioBox 1818VSL dans son mode d'emploi. Votre mode d'emploi se trouve sur le disque d'installation de VSL. Le mode d'emploi AudioBox 1818VSL contient des instructions d'emploi complètes pour votre interface ainsi que pour le logiciel Virtual StudioLive.

D'autres informations utiles se trouvent dans le mode d'emploi de l'AudioBox 1818VSL :

- Exemples de branchements plus compliqués
- Exposé sur la technique de placement des microphones
- Exposé sur le traitement dynamique
- Exposé sur les égaliseurs
- Exposé sur la Reverb et le Delay.
- Exposé sur le mixage d'écoute de contrôle et de bus d'effet
- Guide de dépannage

Informations sur Studio One Artist

Le guide de prise en main avancée de Studio One Artist se trouve dans le mode d'emploi de votre AudioBox 1818VSL. Vous trouverez des informations complètes sur Studio One dans le mode d'emploi de Studio One. Le mode d'emploi de Studio One est installé sur votre ordinateur en même temps que Studio One Artist et on y accède depuis le menu Aide de Studio One en cliquant sur Contenu.

Une vidéo de formation est aussi installée avec les démos de Studio One Artist et l'ensemble de contenus pédagogiques. Cette vidéo vous guide pour le fonctionnement basique de l'application et se trouve dans l'onglet Démos et didacticiels en page d'accueil de Studio One en cliquant sur Contenu.

Vous trouverez d'autres vidéos sur Studio One sur www.presonus.com.

Assistance technique et ressources en ligne

Visitez www.presonus.com et sélectionnez **Knowledge Base** (base de connaissances) dans l'onglet Support (assistance technique) pour des réponses à de nombreuses questions fréquemment posées.

Si tout cela échoue...

Aux USA :

Appelez l'assistance technique PreSonus au 1-225-216-7887, du lundi au vendredi entre 9 h et 18 h, heure du centre des U.S.A..

En dehors des USA :

Contactez votre distributeur PreSonus.

N'importe où dans le monde :

Contactez l'assistance technique PreSonus au moyen de notre portail Web : <http://support.presonus.com/home>

Branchez votre
AudioBox 1818VSL

Installez le pilote
AudioBox et VSL

Installez et autorisez
Studio One Artist

Régalez les niveaux
et enregistrez

Vous voulez en savoir plus ?

English

Español

Deutsch

Français



Declaration of Conformity

Responsible Party: **PreSonus Audio Electronics**

Address: **7257 Florida Blvd, Baton Rouge, LA
70806 USA**

Phone: **225-216-7887**

declares that **AudioBox™ 1818VSL** complies with
Part 15 of the FCC rules.

Operation is subject to the following two conditions:

1. This device may not cause harmful interference, and;
2. This device must accept any interference received, including interference that may cause undesired operation

Note: No product support is available when you call the number above. Refer to your Certificate of Warranty in your User Manual for PreSonus' Technical Support telephone number.



Bonus supplémentaire :

la recette PreSonus jusqu'à présent secrète du...

Jambalaya

Ingrédients :

- 2,2 kg d'andouille
- 1,3 kg de poulet désossé
- 900 g de boeuf haché
- 1,3 kg d'oignons (jaunes ou violets)
- 2 pieds de céleri
- 450 g de poivrons (verts ou rouges)
- 1 botte d'oignons verts
- 1,3 kg de riz
- Assaisonnement Cajun Tony Chachere's
- 1 bouteille de concentré de bouillon de volaille (ou 3 cubes de bouillon de volaille)
- 1 boîte de tomates pimentées en dés Rotel (moyennement épicées)
- Sauce Tabasco

Instructions de cuisson :

1. Dans un fait-tout d'au-moins 15 litres, tranchez l'andouille et faites sauter jusqu'à ce qu'elle brunisse.
2. Ajoutez le bœuf haché et faites revenir.
3. Ne sortez rien du fait-tout. Ajoutez les oignons émincés, le céleri et les poivrons, 1 boîte de tomates pimentées en dés Rotel, 90 ml de concentré de bouillon de volaille, une demi-cuillère à café d'assaisonnement Cajun, 1 cuillère à café de sauce épicée Tabasco (ou plus... voire beaucoup plus).
4. Faites revenir jusqu'à ce que les oignons soient translucides.
5. Ajoutez le poulet et faites le revenir jusqu'à ce qu'il blanchisse.
6. Ajoutez les oignons verts émincés, 1 cuillère à café de sel, deux litres d'eau et portez à ébullition.
7. Ajoutez le riz et portez à ébullition. Faites cuire à feu fort durant 8 minutes, couvert, en remuant toutes les 2 minutes.
8. Faites cuire à feu doux durant 10 minutes, en ne remuant qu'une fois.
9. Éteignez et laissez reposer 30 minutes.
10. Servez et régalez-vous !

Pour 20 personnes

AudioBox™ 1818VSL

Guide de prise en main

EMC Statement:

NOTE : This equipment has been tested and found to comply with the limits for a Class B digital device, pursuant to part 15 of the FCC Rules. These limits are designed to provide reasonable protection against harmful interference in a residential installation. This equipment generates, uses, and can radiate radio frequency energy and, if not installed and used in accordance with the instructions, may cause harmful interference to radio communications. However, there is no guarantee that interference will not occur in a particular installation. If this equipment does cause harmful interference to radio or television reception, which can be determined by turning the equipment off and on, the user is encouraged to try to correct the interference by one or more of the following measures:

- Reorient or relocate the receiving antenna.
- Increase the separation between the equipment and the receiver.
- Connect the equipment into an outlet on a circuit different from that to which the receiver is connected.
- Consult the dealer or an experienced radio/TV technician for help.

CAUTION: Changes or modifications to this device not expressly approved by PreSonus Audio Electronics could void the user's authority to operate the equipment under FCC rules.

This apparatus does not exceed the Class A/Class B (whichever is applicable) limits for radio noise emissions from digital apparatus as set out in the radio interference regulations of the Canadian Department of Communications.

ATTENTION — Le présent appareil numérique n'émet pas de bruits radioélectriques dépassant les limites applicables aux appareils numériques de classe A/de classe B (selon le cas) prescrites dans le règlement sur le brouillage radioélectrique édicté par le ministère des communications du Canada.



7257 Florida Boulevard • Baton Rouge,
Louisiana 70806 USA • 1-225-216-7887
www.presonus.com

Part# 825-AB0006-D