

## 1° - UTILISATION DES ANNEXES GRAPHIQUES

Les annexes graphiques de correction des cartes sont les interprétations graphiques des avis cartes publiés dans un Groupe d'Avis aux Navigateurs. Elles permettent d'effectuer de façon rapide et sûre les corrections.

### Comment utiliser les annexes graphiques de correction

- Lisez attentivement le texte de l'avis.
- Cliquez sur la référence de l'annexe graphique dans le texte de l'avis pour visualiser la ou les annexes graphiques correspondantes.
- Imprimez le fichier (une page par annexe).
- Découpez suivant les repères d'angle et collez sur la carte.

## 2 ° - UTILISATION DES CALQUES DE CORRECTION

Les calques de correction des cartes françaises sont les interprétations graphiques des avis cartes publiés dans un Groupe d'Avis aux Navigateurs. Ils permettent de pointer de façon rapide et sûre la position des corrections.

### Comment utiliser les calques de correction

- Lisez attentivement le texte de l'avis.
- Cliquez sur le numéro de la carte française pour visualiser le ou les calques correspondants.
- Imprimez le fichier (une page par calque).

Dans l'en-tête de chaque calque se trouvent :

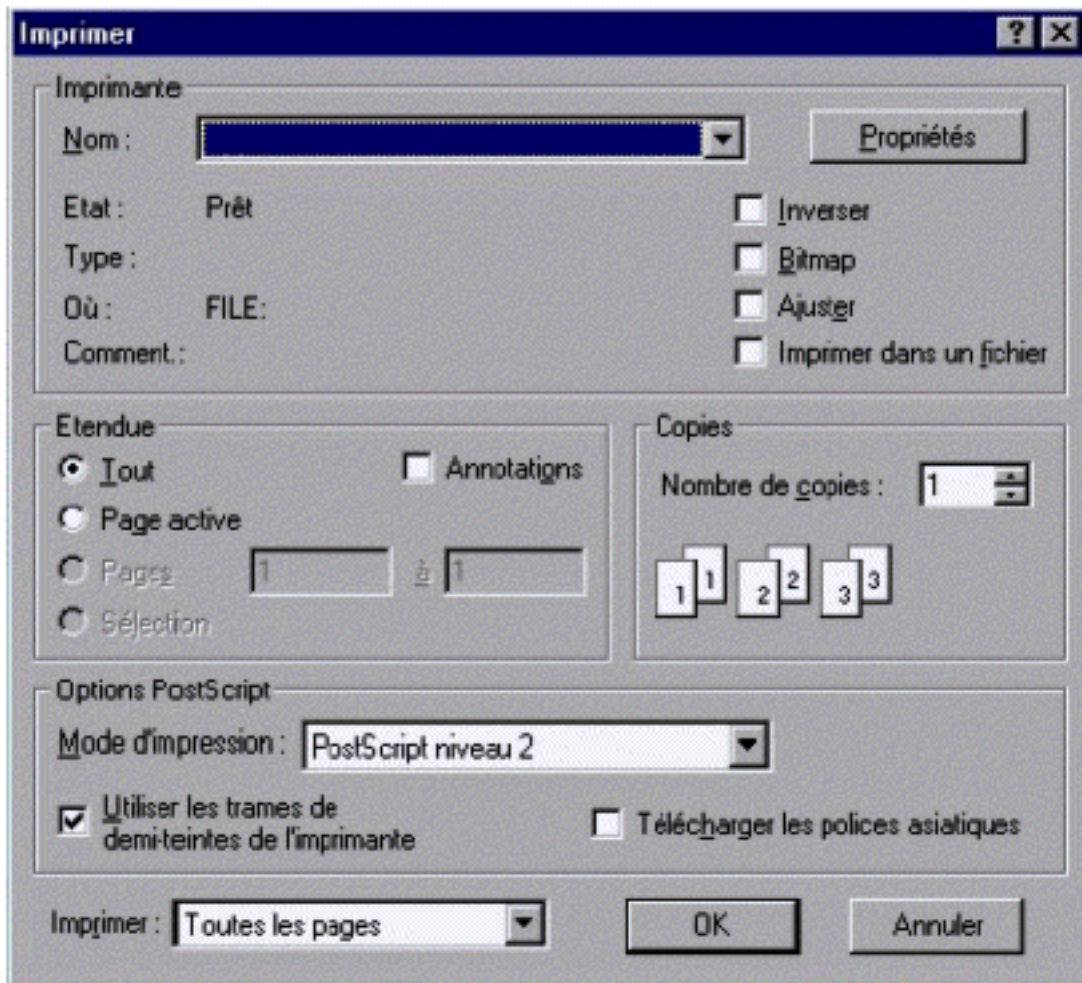
- le numéro de la carte concernée,
- le numéro du ou des avis corrigeant la carte,
- le numéro de la ou des corrections,
- le nombre de calques à exploiter (1/n signifie que le calque est le premier d'une série de n)
- le numéro de la chemise (pour la Marine Nationale uniquement)

- Positionnez le calque sur la carte en utilisant :  
les méridiens et les parallèles tracés sur le calque lorsqu'ils existent.

S'il y a plusieurs méridiens ou parallèles, utilisez les éléments les plus proches de la correction afin de minimiser les éventuels problèmes de déformation du support calque (90 g/m<sup>2</sup> recommandé). Les informations non modifiées portées sur le calque servent à contrôler le positionnement lorsqu'il n'y a pas de méridien ou de parallèle.

- Pointez la position de la correction sur la carte en perçant le calque avec une pointe sèche.
- Effectuez la correction à l'encre violette. Le calque vous fournit également une aide pour cette correction, référez-vous alors au [tableau des codes utilisés](#)
- Impression des calques, tirés à part et annexes graphiques

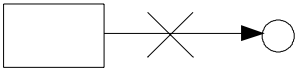

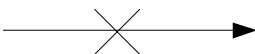




Pour imprimer sans déformation les calques, les tirés à part et les annexes graphiques, la case « ajuster » ne doit pas être cochée dans le cadre supérieur de la fenêtre de réglages de l'imprimante.



### EXEMPLE D'UTILISATION

Pour vous familiariser avec l'emploi des calques de correction et cette codification, consultez cet [avis fictif](#)


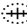

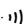
**SIGNIFICATION DES CODES UTILISES  
SUR LES CALQUES DE CORRECTION**

Mot-clé de l'avis	Symbole	Action
<p>Porter</p> <p>ou</p> <p>ajouter</p>	<p align="center"><b><u>Report hors position</u></b></p>   <p align="center"><b><u>Report en position</u></b></p> 	<p>1) <u>Bathymétrie</u> Reporter, tels que figurés, le rectangle et l'information bathymétrique qu'il contient, la flèche sans le croisillon et le cercle de position.</p> <p>2) <u>Autre information</u> Reporter, tels que figurés, l'information nouvelle, la flèche sans le croisillon et le cercle de position.</p> <p><b><u>Report en position</u></b> Reporter, conformément au calque, uniquement l'information visée par la flèche.</p>
<p>Rayer</p>	 	<p>Rayer l'information.</p> <p>Effacer l'information (procédure réservée aux cas où il est impossible de rayer).</p>
<p>Remplacer</p>		<p>Reporter la nouvelle information figurant sur le calque au-dessus ou à défaut au plus proche de l'information rayée.</p>
<p>Déplacer</p>		<p>Reporter, tels que figurés, la bulle entourant l'information à déplacer, la flèche et le cercle de position.</p>

## Avis fictif

★ AA GG NNNN. FRANCE (Côte Ouest). Rade de Brest. Le Moulin Blanc et abords.— Bathymétrie. Epave. Feu. Signal de brume. Zone. (Mission Hydrographique de l'Atlantique, 9701235 NA, Marine Brest, Avurnav 97-1356 et Phares et Balises Brest, 9701328 NA).

— Carte

7400 (9)	↑	Porter	★ Fl. 5s 15m 9M		48 22,35 N	4 24,84 W
					48 23,52 N	4 25,53 W
				(a)	48 23,07 N	4 24,56 W
			 BY Q		à toucher (a) au Nord	
			des sondes			
			06	(b)	48 22,68 N	4 25,85 W
			18	(c)	48 22,21 N	4 25,67 W
			une sonde entourée d'une courbe		48 22,90 N	4 25,69 W
			4		48 22,64 N	4 25,60 W
			une limite de zone	entre (d)		(limite)
					48 22,70 N	4 25,30 W
					48 22,53 N	4 25,30 W
				(e)	48 22,47 N	4 25,60 W
						(limite)
		Ajouter	à la légende de la bouée		48 23,15 N	4 24,85 W
	 Bell					
Déplacer	la bouée et sa légende des 220 mètres vers le NE	en	48 22,95 N	4 25,80 W		
Remplacer	la légende du feu de la balise par					
	VQ (3) 5s		48 23,60 N	4 25,70 W		
	dans la légende du feu de la bouée					
	2s par 4s		48 23,27 N	4 25,68 W		
Rayer	la sonde					
	1 1			à toucher (b)		
	la limite de zone	entre		les points (d) et (e)		

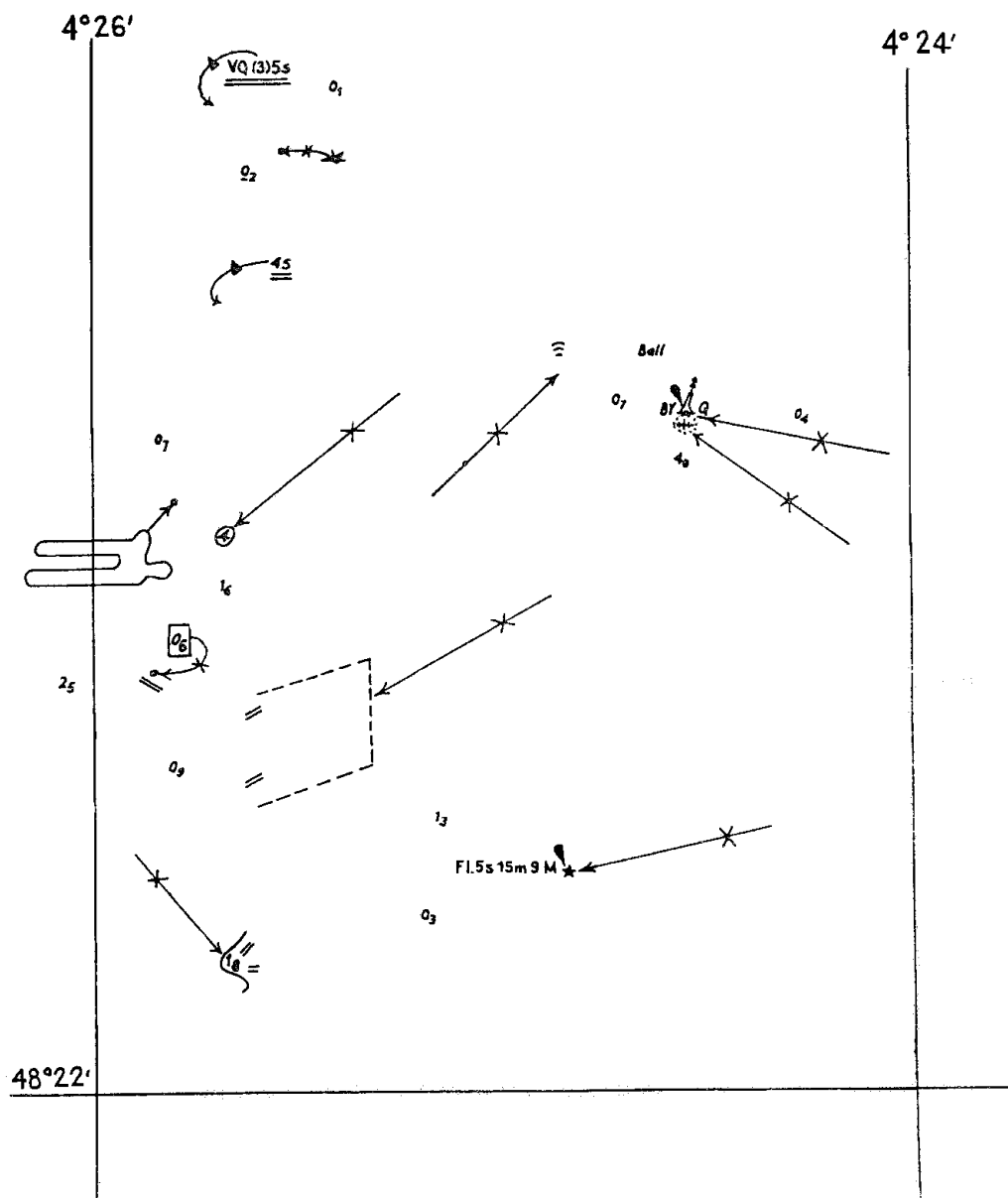
Note. — Modifier la courbe voisine du point (c) pour y inclure la sonde (c).

**Cliquez sur le numéro de la carte pour visualiser le ou les calques correspondants.**

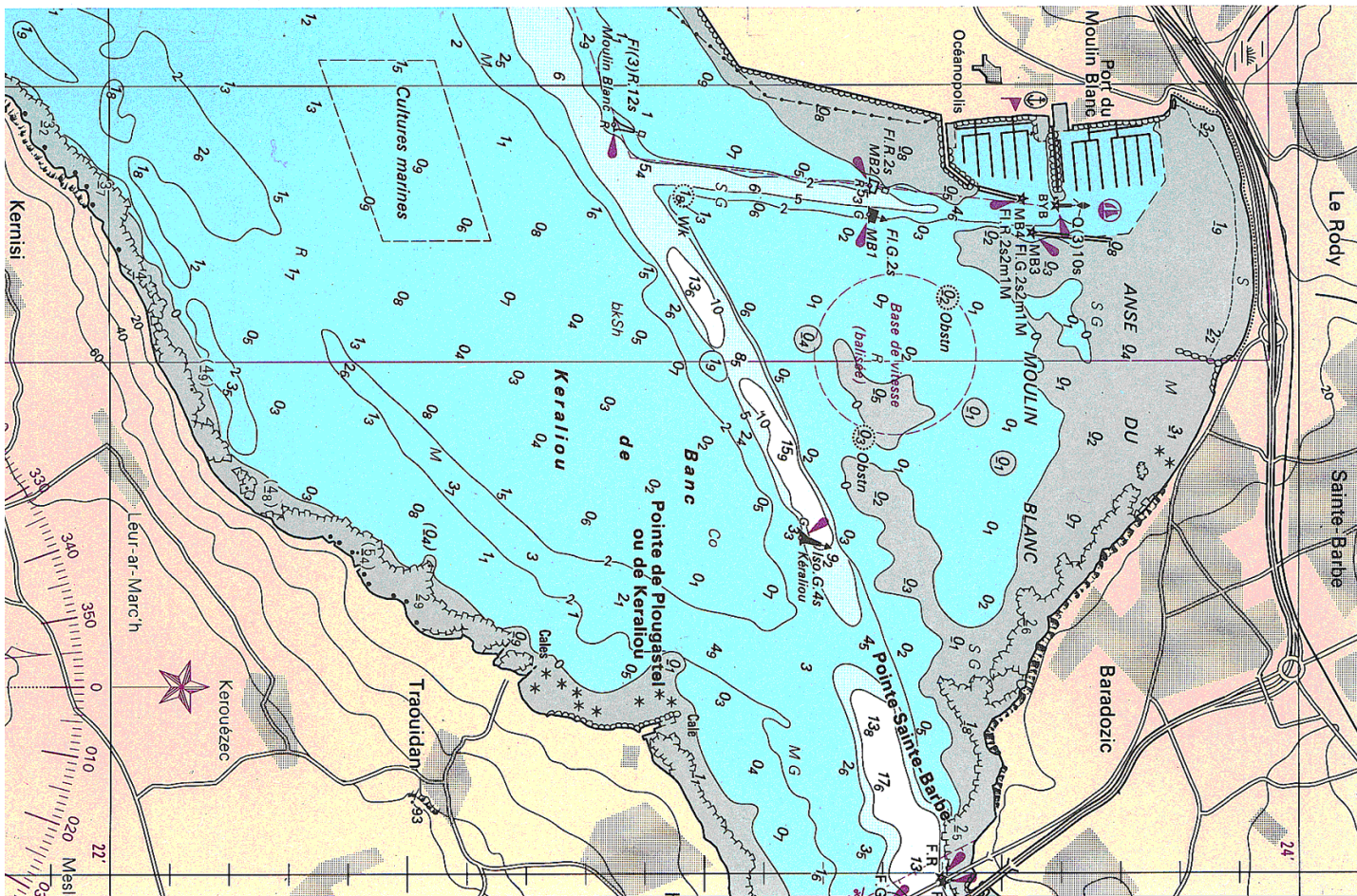


Carte	Avis	Corr	Feuille	Chemise
7400	FICTIF		1/1	

Lire attentivement le texte du ou des avis correspondants.



avant correction



apres correction

