

## WARRANTY/DISCLAIMER

ALL PRODUCTS WILL BE WARRANTED TO BE FREE FROM DEFECTS IN MATERIAL AND WORKMANSHIP FOR A PERIOD OF (6) MONTHS FROM DATE OF DELIVERY OF THE PRODUCT. WE RESERVE THE RIGHT TO IMPROVE THE DESIGN OR ANY PRODUCT WITHOUT ASSUMING ANY OBLIGATION TO MODIFY ANY PRODUCT PREVIOUSLY MANUFACTURED. OTHER THAN THE AFOREMENTIONED DELIVERY OF THE PRODUCT. OTHER THAN THE AFOREMENTIONED EXPRESS WARRANTY, DECAH DISCLAIMS ALL WARRANTIES, CONDITIONS, AND REPRESENTATIONS, EXPRESS OR IMPLIED, INCLUDING, WITHOUT LIMITATION, AND WARRANTY OF MERCHANTABILITY OR FITNESS FOR A PARTICULAR PURPOSE. ANY IMPLIED WARRANTY THAT CAN NOT BE EXCLUDED SHALL BE RESTRICTED IN DURATION TO THE TERM AND CONDITIONS OF THE EXPRESS WARRANTY MADE HEREUNDER. FURTHER, ACKNOWLEDGE THAT THE PRODUCT MAY NOT SATISFY ALL CUSTOMER'S REQUIREMENTS AND THAT THE USE OF THE PRODUCT MAY NOT BE UNINTERRUPTED OR ERROR FREE. UNDER NO CIRCUMSTANCES SHALL DECAH BE LIABLE FOR ANY CONSEQUENTIAL, INDIRECT, SPECIAL, PUNITIVE OR INCIDENTAL DAMAGES OR LOST PROFITS WHETHER FORESEEABLE OR UNFORESEEABLE BASED ON CLAIMS OF DEALER, CUSTOMER, OR ANYONE ELSE. VDC, PATENT PENDING, ANY INFRINGEMENT WILL RESULT IN LITIGATION.

# DECAH

## THE VDC

### VERTICAL DOOR CONVERSION v.1

### CONVERSION INSTRUCTIONS

[www.DECAH.net](http://www.DECAH.net)

DECAH  
184 S. Livingston Ave.  
Suite 9 - #187  
Livingston, NJ 07039

Phone: (973) 746.7624  
Fax: (973) 833.0334

ASK US at: [info@decah.net](mailto:info@decah.net)

FOR RECREATIONAL USE ONLY

ALL RIGHTS RESERVED 2002.

PATENT PENDING

# CONVERSION INSTRUCTIONS

It is suggested that this conversion is done using two or more persons. However, it is also recommended that this conversion is done by a professional automotive/body technician. DeCaH can not and will not be held responsible for improperly installed VDC units.

- 01 - Remove the fender.
- 02 - Open door and disconnect door checker from chassis.
- 03 - Close door. This pushes the door checker into the door and out of the way. You can secure checker with tape however, it should not be necessary.
- 04 - Disconnect the battery.
- 05 - Remove rubber base of wire harness from chassis.
- 06 - Disconnect wire harness from door.
- 07 - Splice in extension wires. Suggestion: Splice in wires close to elbow on the rubber base. Crimping tool recommended.  
  
After splicing is complete.
- 08 - Reinstall rubber base of harness into chassis upside down.
- 09 - Reinstall harness connector into door.
- 10 - Check your connections. Make sure no wires are exposed and that all your doors power accessories are working. For this you must temporarily reconnect the battery.
- 11 - Use electrical tape to tightly secure and cover the wire extensions and harness wires.
- 12 - Remove the doors stock hinges. Suggestion: Have someone hold the door in place to maintain the doors position, until the VDC is securely in place.
- 13 - Attach the VDC to the chassis and door. See fig. (1).  
DO NOT COMPLETELY TIGHTEN AT THIS TIME.
- 14 - Make sure the door is aligned properly checking gaps between the door and the rest of the body. This is an important step in assuring proper fit of a closed door. Once you have achieved the proper fit, tighten the door and chassis bolts securely. Once again check for proper door fit.  
  
Note: Your door no longer has the full range of horizontal motion. Be sure to take special care in remembering this for the future.
- 15 - Now you must adjust the door for sag. This is done by opening the door 2 to 3 inches horizontally away from the body. (You will notice the door sags downward at the end opposite the VDC). Use the sag adjuster screw to adjust the door until no sag remains and the door opens and closes in it's new range of horizontal motion without interruption as well as providing a properly closed door. See fig. (2 ). Use supplied hex key to adjust screw.
- 16 - Once you have adjusted the sag adjuster screw properly use the lock nut to lock the sag adjuster screw in place.

17 - Once again, check the door by opening and closing in it's new range of horizontal motion.

18 - If necessary repeat step #15 to #17.

Notes: Some installations may experience VDC settle after a few days and need to be readjusted. In this case, repeat steps #15 to #17.

## INSTALLING THE SPRING

19 - TIGHTLY secure the body end of the spring to the VDC chassis plate as show in figure (3). After doing this have a second person open the door vertically and align the blue screw of the free end of the spring with the tapped hole in the arm as shown, in fig.(4). Begin to screw into the tapped hole. See fig. (5), The end fitting should mount flat against the tapped hole of the arm.

Once you have started the blue screw into the arm a few turns, (3 and 1/2 turns apply the supplied threadlocket, in generous portion, under the screw head and onto the exposed threads of the blue screw. See, fig. (5). Immediately TIGHTEN blue screw securely with the base of the screw head sits flush with the surface of the end fitting, fig.(6). The door will stay up with no assistance needed at the time. The end of the blue screw should stick out of the other side the arm approximately 1/8" (3mm) at all times. This protruding end can be seen from the inside whenever the door is up and should be checked periodically.

DO NOT OPERATE THE DOOR FOR AT LEAST FIFTEEN MINUTES.

This allows the threadlocket time to begin curing. Using the supplied zip tie attach the wire harness to the VDC as shown in , fig.(7). This is done to prevent the wire harness from interfering with the operation of the door and fender.

Check over your work. Make sure all screws are secure and your harness is intact.

## INNER FENDER ROLL

20 - For clearance reasons, the inner fender tab should be rolled as follows (tin snips are recommended for this procedure). Snip inner fender tab at start point, 2" to 2.5" (50.8 mm to 63.5 mm) below inner fenders tab top mount screw. When snipping leave approx. 1/8" (3 mm) space between the end of your snip and the fold of the inner fender tab. This allows enough room for component clearance as well as maintaining some form of structural rigidity to the fender.

Make snips in approx. 1" (25.4 mm) intervals down to just below the fender moulding indenture. Use your finger (no tools) to fold the 1" (25.4 mm) snipped tabs that you have created, to the inner surface of the fender. Now your inner fender is rolled. Depending on the amount of corrective door sag and fender to door spacing, you may need to slot the fender moulding slots and push the moulding forward to keep it from being clipped when opening and closing the door. The DeCaH alternative to slotting these slots is to use the included real carbon fiber, (one left and one right) moulding replacements. Remove fender moulding, clean the fender surface, peel the label and place the replacements.

21 - Reinstall the fender.

22 - Repeat steps 1 thru 21 to install the VDC on the other door.

NOW YOU ARE VERTICAL

## GARANTIE/REFUS

TOUS PRODUITS SERONT MERITES POUR ETRE LIBERE DE DEFECTUOSITES DE MATERIEL ET EXECUTION POUR UNE PERIODE DE (6) MOIS DE LA DATE DE LIVRAISON DU PRODUIT. NOUS RESERVE LA DROITE AMELIORER LA CONCEPTION OU N'IMPORTE QUEL PRODUIT SANS SUPPOSANT N'IMPORTE QUELLE OBLIGATION POUR MODIFIER N'IMPORTE QUEL PRODUIT PRECEDEMMENT FABRIQUE.

AUTREMENT QUE LA LIVRAISON SUSMENTIONNEE DU PRODUIT. AUTRE QUE LE SUSMENTIONNE EXPRES GARANTIE, DECAH DESAVOUE TOUT GARANTIES, CONDITIONS, ET REPRESENTATIONS, EXPRIME OU SUGGERE, INCLUT, SANS LA LIMITATION, ET LA GARANTIE DE MERCHANTABILITY OU SANTE POUR UN PARTICULIER BUT.

LA GARANTIE SUGGEREE QUI ne PEUT pas ETRE EXCLUE FAIT EST LIMITE DANS DUREE AU TERME ET CONDITIONS DE LA GARANTIE EXPRESSE A FAIT CI-JOINT. EGALEMENT, RECONNAITRE QUE LE PRODUIT ne PEUT pas SATISFAIRE TOUT CLIENT'LES CONDITIONS DE S ET QUE L'USAGE DU PRODUIT ne PEUT pas ETRE ININTERROMPU OU SANS ERREUR.

EN AUCUN CAS FAIRE DECAH EST RESPONSABLE POUR N'IMPORTE QUEL CONSEQUENT, INDIRECT, SPECIAL, PUNITIF OU ACCESSOIRE LES DOMMAGES OU A PERDU DES PROFITS SI PREVISIBLE OU UNFORESEEABLE A BASE SUR LES RECLAMATIONS DE NEGOCIANT, LE CLIENT, OU N'IMPORTE QUI AUTREMENT.

# DECAH

## THE VDC

### VERTICAL DOOR CONVERSION v.1

### CONVERSION INSTRUCTIONS

[www.DECAH.net](http://www.DECAH.net)

DECAH  
184 S. Livingston Ave.  
Suite 9 - #187  
Livingston, NJ 07039

Phone: (973) 746.7624  
Fax: (973) 833.0334

ASK US at: [info@decah.net](mailto:info@decah.net)

FOR RECREATIONAL USE ONLY

ALL RIGHTS RESERVED 2002.

PATENT PENDING

# INSTRUCTIONS DE CONVERSION

Il est suggéré que cette conversion est faite l'utilisation deux ou plus de personnes. Cependant, il est aussi recommandé que cette conversion est faite par un technicien d'automoteur corps professionnel. La boîte de DeCaH pas et ne sera pas tenu responsable des unités de VDC incorrectement installées.

01 - Enlever le pare-chocs.

02 - Ouvrir la porte et débrancher le marqueur de porte du châssis.

03 - Fermer la porte. Ceci pousse le marqueur de porte dans la porte et de la façon. Vous pouvez obtenir le marqueur avec la bande cependant, il ne doit pas être nécessaire.

04 - Débrancher la pile.

05 - Enlever la base de caoutchouc d'harnais de fil du châssis.

06 - Débrancher l'harnais de fil de la porte.

07 - l'Épissure dans l'extension télégraphie. La suggestion: l'Épissure dans les fils près de coudé sur la base de caoutchouc. L'outil qui ondule a recommandé. Après splicing est complet.

08 - Réinstaller la base de caoutchouc d'harnais dans le châssis à l'envers.

09 - Réinstaller le connecteur d'harnais dans la porte.

10 - Vérifier vos connexions. Ne pas assure que les fils sont exposés et que toutes vos portes propulsent des accessoires travaillent. Pour ceci vous devez reconnecter temporairement la pile.

11 - Utiliser la bande électrique solidement pour obtenir et couvrir les extensions de fil et les fils d'harnais.

12 - Enlever les portes les gonds du stock. La suggestion: Avoir le tient la porte en place pour maintenir la position de portes, jusqu'à ce que le VDC est assurément à sa place.

13 - Attacher le VDC au châssis et la porte. Voir fig. (1). **Ne PAS COMPLETEMENT RESSERRER EN CE MOMENT.**

14 - Assure que la porte est alignée les écarts qui vérifient convenablement entre la porte et le reste du corps. Ceci est une étape importante dans assurer d'ajustement convenable d'une porte fermée. Une fois vous avez atteint l'ajustement convenable, resserrez les boulons de porte et châssis assurément. De nouveau le chèque pour la porte propre ajuste.

La note: Votre porte non plus long a la série complète de mouvement horizontal. Etre sûr de prendre le soin spécial dans souvenir de ceci pour l'avenir.

15 - Maintenant vous devez ajuster la porte pour sag. Ceci est fait en ouvrant la porte 2 à 3 pouces horizontalement éloigné du corps. (Vous remarquerez le sags de porte descendant au contraire de fin le VDC). Utiliser la vis de rédacteur sinistre de sag pour ajuster la porte jusqu'à ce qu'aucuns restes de sag et les ouvertures de porte et ferme dans c'est la nouve lle gamme de mouvement horizontal sans l'interruption de même que fournir une porte convenablement fermée. Voir la fig. (2). L'usage a fourni la clef de sort pour ajuster la vis.

16 - Une fois vous avez ajusté la vis de rédacteur sinistre de sag utilise convenablement la noix de serrure pour verrouiller la vis de rédacteur sinistre de sag à sa place.

17 - De nouveau, vérifier la porte en ouvrant et fermer dans c'est la nouvelle gamme de mouvement horizontal.

18 - Si nécessaire répéter l'étape #15 à #17.

Les notes: Quelques installations peuvent éprouver VDC règle après quelques jours et le besoin être rajusté. Dans ce cas, répéter des étapes #15 à #17.

## L'INSTALLATION DU RESSORT

19 - Btient SOLIDEMENT la fin de corps du ressort à la plaque de châssis de VDC selon la fig. (3). Après avoir fait ceci a une deuxième personne ouvert la porte et aligne verticale ment la vis bleue de la fin libre du ressort avec le trou tapé dans le bras comme indiqué, dans la fig. (4). Commencer à visser la vis dans le trou tapé (la note: il y a des fils dans les deux la fin qui ajuste et le trou tapé, fig. d'Evêché (5). La fin qui ajuste doit monter plat contre le trou tapé du bras. Une fois vous avez commencé la vis bleue dans les quelques-uns de bras tourne, (3 et 1/2 virages) applique le threadlocker fourni, dans la portion généreuse, sous la tête de vis et sur les fils exposés de la vis bleue, fig. 'Evêché (5). Immédiatement, RESSERRER la vis bleue assurément avec la base de la tête de vis assied l'éclat avec la surface de la fin qui ajuste, fig. (6). La porte veillera avec aucune assistance nécessaire en ce moment. La fin de la vis bleue doit enfoncer de l'autre côté du bras approximativement 1/8"(3mm) à tout instant. Cette fin qui dépasse peut être vue de l'intérieur quand la porte est en haut et devrait être périodiquement vérifiée.

Ne PAS OPERER LA PORTE POUR AU MOINS QUINZE (15) les MINUTES.

Ceci permet au temps de threadlock pour commencer à guérir. L'utilisation des matchs nuls de fermeture éclair fournis, attacher l'harnais de fil au VDC dans deux ndroits selon, fig. (7).

Ceci est fait pour empêcher l'harnais de fil de l'interférence avec l'opération de la porte et le pare-chocs. Vérifier par-dessus votre travail. Assure que toutes vis sont assurées et votre harnais est intact.

## LE PARE-CHOC INTERIEUR ROULE

20 - Pour les raisons de dégagement, l'étiquette de pare-chocs intérieure devrait être roulée comme suit (l'étain détache est recommandé pour cette procédure). Détacher l'étiquette intérieure de pare-chocs au point de départ, 2" à 2.5" (50.8 mm à 63.5 mm) au dessous de la vis de mont de sommet d'étiquette de pare-chocs intérieure. En détachant partir approximativement 1/8" (3 mm) l'espace entre la fin de votre détache et le pli de l'étiquette de pare-chocs intérieure. Ceci permet quelque forme de rigidity structural au pare-chocs à assez de salle pour le dégagement de pièce de même que maintenir.

La marque détache dans approximativement 1" (25.4 mm) les intervalles en bas à seulement au dessous du contrat synallagmatique de moulding de pare-chocs. Utiliser votre doigt (aucuns outils) plier le 1" (25.4 mm) les étiquettes détachées que vous avez créée, à la surface intérieure du pare-chocs. Maintenant votre pare-chocs intérieur est roulé. Dépendre de la quantité de sag de porte correctif et le pare-chocs à l'espacement de porte, vous pouvez avoir besoin d'entailler les entailles de moulding de pare-chocs et pousse le moulding en avant pour le garder d'étant coupé en ouvrant et fermer la porte. L'alternative de DeCaH à entailler ces entailles sera obligé à utiliser l'incluse vraie fibre de carbone, (un part et celui juste) les remplacements de moulding. Enlever moulding de pare-chocs, nettoyer la surface de pare-chocs, peler l'étiquette et place les remplacements. 21 - Répéter des étapes 1 à 20 installer le VDC sur l'autre porte.

22 - Fermer la première porte que vous avez installée le VDC sur et réinstalle le pare-chocs. Fermer la deuxième porte que vous avez installée le VDC sur et réinstalle ce pare-chocs.

MAINTENANT VOUS ETES VERTICAL

## La GARANTIA/DENEGACION

TODOS PRODUCTOS se JUSTIFICARAN para SER LIBERTA DE DEFECTOS EN La MATERIA Y la HABILIDAD POR UN PERIODO DE (6) MESES DE La FECHA DE la ENTREGA DEL PRODUCTO. RESERVAMOS EL DERECHO de MEJORAR EL DISEÑO O CUALQUIER PRODUCTO SIN ASUMIR CUALQUIER OBLIGACION de MODIFICAR CUALQUIER PRODUCTO PREVIAMENTE FABRICADO. DE OTRA MANERA QUE LA ENTREGA REFERIDA DEL PRODUCTO. OTRO QUE EL REFERIDO EXPRESA la GARANTIA, RENUNCIAS de DECAH TODO Las GARANTIAS, las CONDICIONES, Y las REPRESENTACIONES, EXPRESAN O IMPLICADO, INCLUYENDO, SIN la LIMITACION, Y SIN la GARANTIA DE MERCHANTABILITY O la SALUD PARA CIERTO PROPOSITO. NINGUNA GARANTIA IMPLICADA QUE no se PUEDE EXCLUIR IRA SEA RESTRINGIDO EN la DURACION AL TERMINO Y CONDICIONES DE EL EXPRESA la GARANTIA HECHA A CONTINUACION. ADICIONAL, RECONOZCA QUE EL PRODUCTO no PUEDE SATISFACER TODO CLIENTE'los REQUISITOS de S Y QUE EL USO DEL EI PRODUCTO no PUEDE SER ININTERRUMPIDO ni el ERROR LIBERTA. IRA EN NINGUN CONCEPTO DECAH ES RESPONSABLE PARA CUALQUIERA CONSEQUENTE, INDIRECTO, ESPECIAL, PUNITIVO O CASUAL Los DAÑOS O PERDIO las GANANCIAS SI PREVISIBLE OIMPREDECIBLE BASADO EN RECLAMOS DE el COMERCIANTE, EI CLIENTE, O CUALQUIERA MAS. VDC, PATENTADO PENDIENTE, CUALQUIERA La INFRACCION TENDRA COMO RESULTADO el PLEITO.

# DECAH

## THE VDC

### VERTICAL DOOR CONVERSION v.1

### CONVERSION INSTRUCTIONS

[www.DECAH.net](http://www.DECAH.net)

DECAH  
184 S. Livingston Ave.  
Suite 9 - #187  
Livingston, NJ 07039

Phone: (973) 746.7624  
Fax: (973) 833.0334

ASK US at: [info@decah.net](mailto:info@decah.net)

FOR RECREATIONAL USE ONLY  
ALL RIGHTS RESERVED 2002. PATENT PENDING

# Las INSTRUCCIONES de la CONVERSION

Se sugiere que esta conversión se hace usando dos o más personas. Sin embargo, se recomienda también que esta conversión es hecha por un profesional automotor/técnico de cuerpo. DeCaH puede no y no será tenido responsable de unidades impropriadamente instaladas de VDC.

- 01 - Quita el guardabarros.
- 02 - Abre puerta y desconecta la dama de puerta del chasis.
- 03 - Cierra puerta. Esto empuja la dama de puerta en la puerta y fuera de la manera. Usted puede asegurar la dama con cinta sin embargo, no debe ser necesario.
- 04 - Desconecta la batería.
- 05 - Quita caucho la base de arcos de alambre del chasis.
- 06 - Desconecta arcos de alambre de la puerta.
- 07 - Empalme en la extensión alambra. La sugerencia: Empalme en alambres cierra para dar un codazo en la base de caucho. La herramienta que riza recomendó. Después que empalmando es completo.
- 08 - Vuelve a instalar la base de caucho de arcos en el chasis al revés.
- 09 - Vuelve a instalar el conector de arcos en la puerta.
- 10 - Verifica sus conexiones. Cerciórese no alambres se exponen y eso todos sus accesorios de poder de puertas trabajan. Para este usted debe conectar de nuevo temporariamente la batería.
- 11 - Usa cinta eléctrica asegurar apretadamente y para cubrir las extensiones de alambre y alambres de arcos. 12 - Quita las bisagras de acciones de puertas. La sugerencia: Tiene alguien tiene la puerta en el lugar para mantener la posición de puertas, hasta que el VDC sea seguramente en lugar.
- 13 - Conecta el VDC al chasis y la puerta. Vea fig. (1). No APRIETE COMPLETAMENTE EN ESTE TIEMPO.
- 14 - Se Cerciora la puerta se alinea los espacios apropiadamente verificando entre la puerta y el resto del cuerpo. Esto es un paso importante a asegurar el ataque apropiado de un cerró puerta. Una vez que usted ha logrado el ataque apropiado, apriete los cerrojos de puerta y chasis seguramente. Una vez más cheque para el ataque apropiado de puerta. La nota: Su puerta no más largo tiene la distancia repleta del movimiento horizontal. Esté seguro tomar el cuidado especial a recordar esto para el futuro.
- 15 - Ahora usted debe ajustar la puerta para se doblega. Esto es hecho abriendo la puerta 2 a 3 pulgadas horizontalmente lejos del cuerpo. (Usted advertirá que la puerta se doblega hacia abajo en el fin frente al VDC). Use el se doblega el tornillo de ajustador para ajustar a puerta hasta que no se doblegue permanece y la puerta abre y encierra lo es la distancia nueva del movimiento horizontal sin la interrupción así como también proporcionar un cerró apropiadamente puerta. Vea fig. (2). El uso suministró el mal de ojo llave para ajustar el tornillo.
- 16 - Una vez usted ha ajustado el se doblega el tornillo de ajustador usa apropiadamente a nuez de la cerradura para cerrar el se doblega el tornillo de ajustador en el lugar.

17 - Una vez más, verifica la puerta abriendo y encierralo es la distancia nueva del movimiento horizontal.

18 - Si necesario repite el paso #15 a #17.

Las notas: Algunas instalaciones pueden experimentar VDC se asienta después que unos pocos días y la necesidad para ser ajustados de nuevo. En este caso, repita los pasos #15 a #17.

## INSTALAR EL RESORTE

19 - Asegura APRETADAMENTE el cuerpo el fin del resorte al plato del chasis de VDC como mostrado en el fig. (3). Después que hacer esto tiene a una segunda persona abre la puerta verticalmente y alinea el tornillo azul del fin libre del resorte con el hoyo utilizado en el brazo como mostrado, en el fig. (4). Comience a enroscar el tornillo en el hoyo utilizado (nota: hay los hilos en ambos el fin que queda y el hoyo utilizado, Ve fig. (5). El fin que queda debe montar completa mente contra el hoyo utilizado del brazo. Una vez que usted ha comenzado el tornillo azul en el brazo unos pocas vueltas, (3 y las vueltas 1/2) aplica el threadlocker suministrado, en la porción generosa, ajo la cabeza del tornillo y en los hilos expuestos del tornillo azul, Ve fig. (5). Inmediatamente, APRIETA el tornillo azul seguramente con la base de la cabeza del tornillo se sienta el rubor con la superficie del fin que queda, fig. (6). La puerta no se acostará sin ayuda necesitada en este tiempo. El fin del tornillo azul debe sobresalir del otro lado del brazo aproximadamente 1/8"(3mm) siempre. Este saliente finaliza puede ser visto del interior cuando la puerta está arriba y debe ser verificado periódicamente.

No OPERE LA PUERTA PARA POR LO MENOS QUINCE (15) MINUTOS.

Esto permite que el tiempo de threadlock para comience a curar. Usar las corbatas suministradas de la cremallera, conectan los arcos de alambre al VDC en dos lugares como mostrado en, fig. (7). Esto se hace para prevenir los arcos de alambre de entrometido con la operación de la puerta y el guardabarros. Verifique sobre su trabajo. Cerciórese todo enroscas son seguro y sus arcos están intactos. El GUARDABARROS INTERIOR ARROLLA

20 - Para razones de espacio libre, la etiqueta interior de guardabarros se debe arrollar como seguir (recortes de estaño se recomiendan para este procedimiento). Tijerete la etiqueta interior de guardabarros en el punto de partida, 2" a 2.5" (50.8 mm a 63.5 mm) debajo del tornillo interior del monte de la cima de la etiqueta de guardabarros. Cuando tijereteado la hoja aprox. 1/8" (3 Mm) el espacio entre el fin de su recorte y el doblez de la etiqueta interior de guardabarros. Esto permite suficiente habitación para el espacio libre del componente así como también mantener alguna forma de rigidez estructural al guardabarros. La marca tijeretea en aprox. 1" (25.4 Mm) intervalos hacia abajo a apenas debajo de la escritura de moldear de guardabarros. Use el dedo (no herramientas) doblar el 1" (25.4 Mm) tijereteó las etiquetas que usted ha creado, a la superficie interior del guardabarros. Ahora su guardabarros interior se arrolla. Dependiendo de la cantidad de puerta correctiva se doblega y el guardabarros al espaciamiento de la puerta, usted puede necesitar a la ranura las ranuras de amoldamiento de guardabarros y empujar el amoldamiento delantero mantenerlo de ser sujetado cuándo abrir y cerrar la puerta. La alternativa de DeCaH al slotting que estas ranuras deberá usar la fibra ver dadera incluida de carbón, (uno izquierdo y un derecho) los reemplazos que moldean. Quite guardabarras moldear, limpie la superficie de guardabarros, pele la etiqueta y coloque los reemplazos.

21 - Repite los pasos 1 thru 20 en instalar el VDC en la otra puerta.

22 - Cierra la primera puerta que usted ha instalado el VDC en y vuelve a instalar el guardabarros. Cierre la segunda puerta que usted ha instalado el VDC en y vuelve a instalar ese guardabarros.

AHORA USTED ES VERTICAL

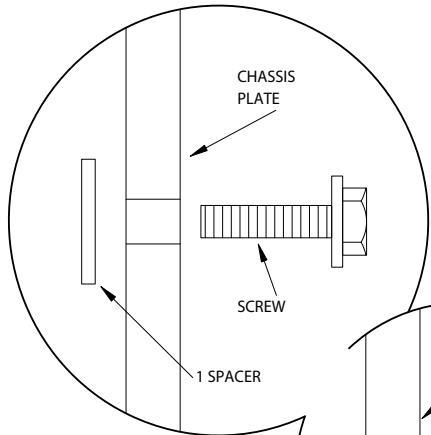


FIGURE 1

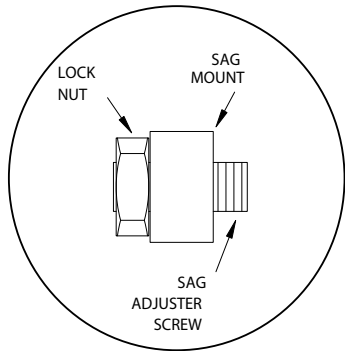
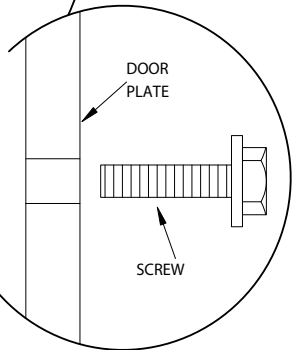


FIGURE 2

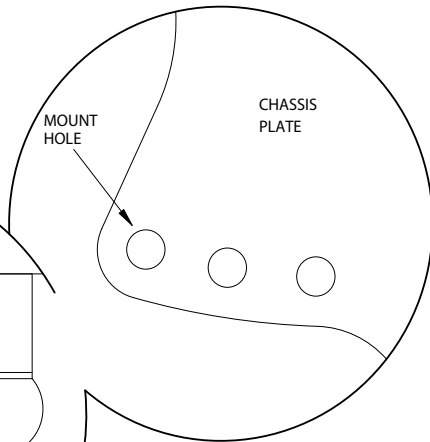


FIGURE 3

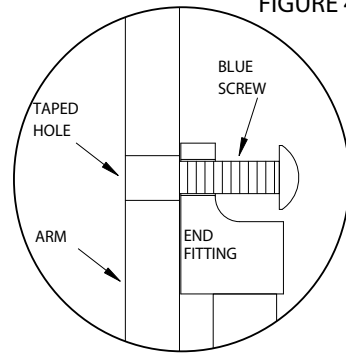
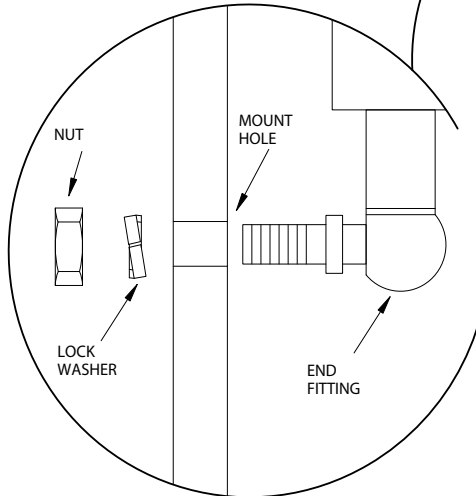


FIGURE 4

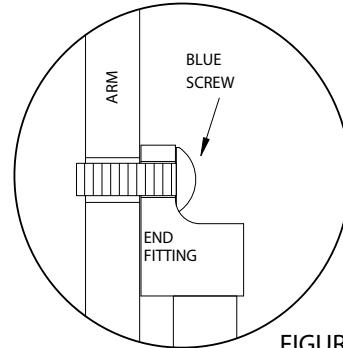


FIGURE 6

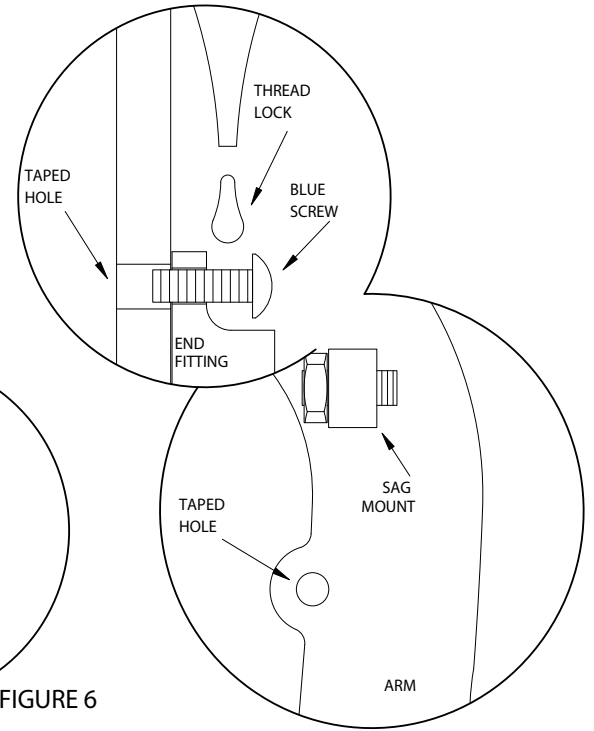


FIGURE 5

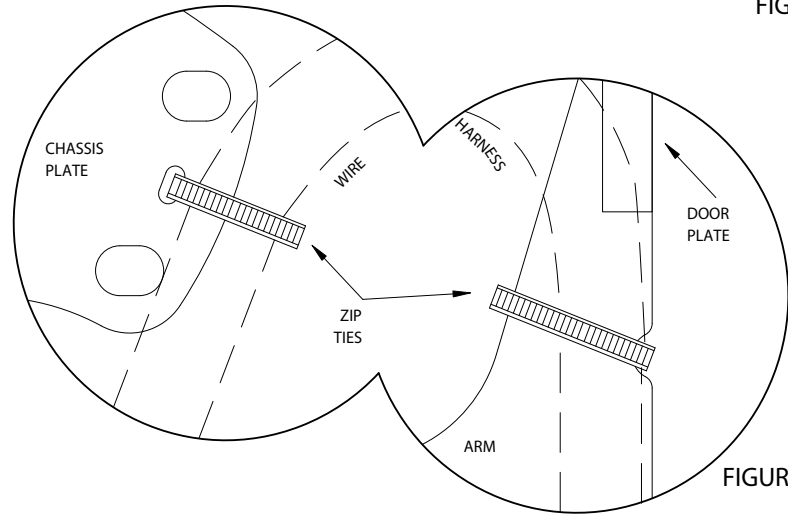


FIGURE 7